

СОЦІАЛЬНО-ЕКОНОМІЧНЕ СТАНОВИЩЕ ЛУГАНСЬКОЇ ОБЛАСТІ ЗА СІЧЕНЬ–ЛЮТИЙ 2011 РОКУ

Промисловість

У лютому 2011р. індекс промислової продукції порівняно з попереднім місяцем та лютим 2010р. становив відповідно 91,4% та 114,5%.

За січень–лютий 2011р. приріст промислової продукції порівняно з відповідним періодом попереднього року становив 18,2%. Зростання обсягів виробництва одержано у переробній та добувній промисловості. Не досягнуто рівня виробництва січня–лютого 2010р. на підприємствах з виробництва та розподілення електроенергії, газу та води.

У **добувній промисловості** індекс продукції порівняно з січнем–лютим 2010р. становив 110,4%, у тому числі на підприємствах з добування паливно-енергетичних корисних копалин – 110,4%, з добування корисних копалин, крім паливно-енергетичних, – 99,1%. На підприємствах добувної промисловості видобуток готового вугілля збільшився проти січня–лютого 2010р. на 292 тис.т, або на 11,0%. Випуск продуктів збагачення, частка яких в обсязі готового вугілля становила 75,9%, збільшився на 9,1%, готового рядового вугілля – на 17,5%.

У **переробній** промисловості у січні–лютому 2011р. проти січня–лютого 2010р. обсяги виробництва збільшилися на 27,4%.

На підприємствах з **виробництва харчових продуктів, напоїв** індекс промислової продукції проти січня–лютого 2010р. становив 83,0%, у тому числі з виробництва хліба та хлібобулочних виробів – 96,3%, готових кормів для тварин – 93,4%, напоїв – 90,9%, сухарів, печива, пирогів і тістечок тривалого зберігання – 82,4%, кондитерської промисловості – 80,5%, олії та тваринних жирів – 76,7%, продуктів борошномельно-круп'яної промисловості – 45,8%. При цьому одержано приріст обсягів продукції у виробництві макаронних виробів (17,5%), м'яса та м'ясних продуктів (6,0%). За січень–лютий 2011р. підприємствами області вироблено 12,2 тис.т борошна, 11,1 тис.т олії соняшnikової нерафінованої, по 2,6 тис.т круп та ковбасних виробів, 2,1 тис.т свіжих чи охолоджених м'яса і субпродуктів харчових свійської птиці, 1,8 тис.т виробів макаронних без начинки, по 1,5 тис.т молока обробленого рідкого та продуктів кисломолочних, 916 т свинини свіжої (парної) чи охолодженої, 275 т сиру свіжого неферментованого та сиру кисломолочного, 198 т вершкового масла, 113 т сирів жирних, 107 т свіжих (парних) чи охолоджених яловичини та телятини, 119,0 тис.дал безалкогольних напоїв.

У **легкій промисловості** приріст продукції порівняно з січнем–лютим 2010р. становив 36,2%. У виробництві шкіри, виробів зі шкіри та інших матеріалів обсяги продукції збільшилися у 8,9 раза, текстильному виробництві; виробництві одягу, хутра та виробів з хутра – на 29,0%. За січень–лютий 2011р. випущено 66,4 тис. пар виробів панчішно-шкарпеткових трикотажних машинного чи ручного в'язання, 29,5 тис.шт. жакетів та блейзерів, піджаків, курток типу піджаків, джемперів та виробів аналогічних жіночих та дівчачих, 25,8 тис.шт. брюк та бриджів жіночих та дівчачих, 16,9 тис. пар взуття, 7,4 тис.шт. білизни постільної.

В **обробленні деревини та виробництві виробів з деревини, крім меблів**, у січні–лютому 2011р. обсяги промислового виробництва збільшилися проти відповідного періоду 2010р. на 7,0%. Проти січня–лютого 2010р. суттєво зросло виробництво вікон, дверей, їх рам та порогів дерев'яних, деревини, уздовж розпиляної чи розколотої, завтовшки більше 6 мм, тари дерев'яної різної та її частин. Водночас скоротився випуск брусків, планок та фризів для паркетного або дерев'яного покриття підлоги, профільованих, не зібраних, з деревини листяних порід, виробів дерев'яних будівельних та столярних інших, піддонів дерев'яних.

На підприємствах **целюлозно-паперового виробництва та поліграфічної діяльності** індекс промислової продукції проти січня–лютого 2010р. становив 103,5%. Спостерігалось зростання виготовлення паперу та картону, мішків та пакетів пакувальних з паперу та картону, етикеток та ярликів з паперу та картону.

У **виробництві коксу та продуктів нафтоперероблення** за січень–лютий 2011р. приріст обсягів виробництва становив 11,4%. Збільшено випуск майже всіх основних продуктів нафтоперероблення.

У **хімічній та нафтохімічній промисловості** обсяги продукції збільшилися в 1,6 раза, у

тому числі у виробництві іншої хімічної продукції – у 7,8 раза, лаків та фарб – у 3,2 раза, основної хімічної продукції – в 1,5 раза, гумових виробів – на 14,8%. При цьому скоротилися обсяги продукції проти січня–лютого 2010р. на підприємствах з виробництва пластмасових виробів (на 14,5%), фармацевтичного виробництва (на 7,8%). За січень–лютий 2011р. вироблено 208,2 млн.м³ газів промислових простих, 194,9 тис.т добрив азотних мінеральних чи хімічних, 21,2 тис.т пластмас у первинних формах, 981 т фарб та лаків на основі полімерів, 605 т мішків і пакетів (включно конусоподібних) з полімерів етилену, 666 т плит, листів, плівки, фольги і стрічок пластмасових неармованих чи некомбінованих з іншими матеріалами, 188 т трубок, труб, шлангів та фітингів жорстких з полімерів етилену, пропілену, вінілхлориду та інших пластмас, 4,0 млн.шт. бутлів, пляшок, фляг і аналогічних виробів пластмасових (сканів для сметани, йогурту тощо).

На підприємствах з **виробництва іншої неметалевої мінеральної продукції** приріст промислового виробництва у січні–лютому 2011р. становив 50,2%. Зросло виробництво стрічок волоконних, рівниці, пряжи та штапельного скловолна, скла безпечного («безосколкового»), блоків та цегли з цементу, штучного каменю чи бетону для будівництва, скла-флоату і скла з шліфованою або полірованою поверхнею листового, цегли керамічної невогнетривкої будівельної. Водночас скоротилося виробництво елементів конструкцій збірних для будівництва з цементу, бетону чи штучного каменю, виробів з іншого каменю, плиток, плит, черепиці та аналогічних виробів з цементу, бетону або штучного каменю.

У **металургійному виробництві та виробництві готових металевих виробів** випуск промислової продукції за січень–лютий 2011р. збільшився на 24,4%, у тому числі на підприємствах з лиття металів – у 2,1 раза, інших видів первинного оброблення сталі – в 1,5 раза, з виробництва готових металевих виробів – на 41,4%, труб – на 39,0%, чавуну, сталі та феросплавів – на 17,3%. За січень–лютий 2011р. в області вироблено 591,4 тис.т напівфабрикатів, отриманих безперервним литтям, 190,6 тис.т прокату готового чорних металів, 53,9 тис.т труб великого та малого діаметрів, профілів пустотілих з металів чорних, 41,4 тис.т феросплавів, 14,0 тис.т сталі без напівфабрикатів, отриманих безперервним литтям.

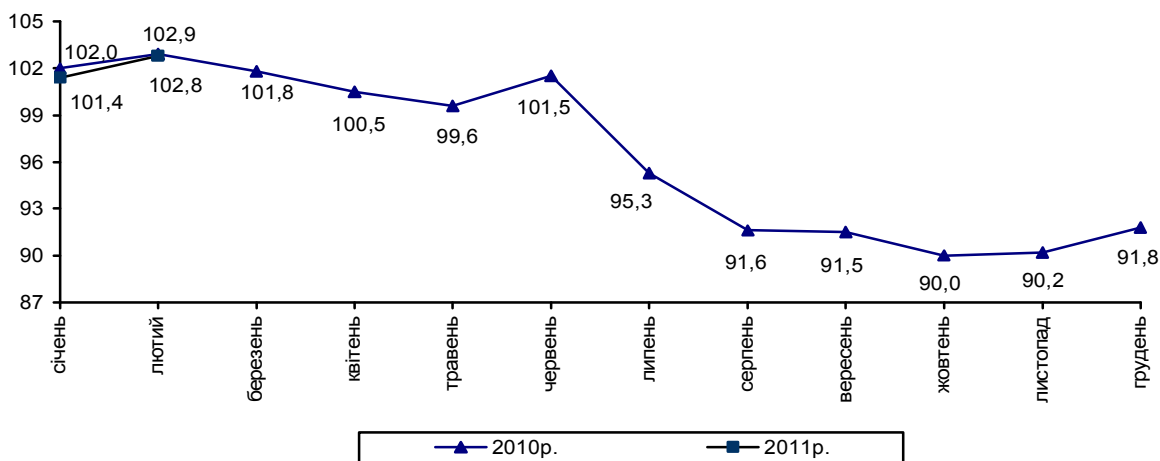
У **машинобудуванні** обсяг виробництва продукції у січні–лютому 2011р. порівняно з січнем–лютим попереднього року зріс на 49,3% за рахунок підприємств з виробництва транспортних засобів та устаткування (в 1,9 раза), машин та устаткування (на 11,3%).

У **виробництві та розподіленні електроенергії, газу та води** індекс виробництва продукції проти січня–лютого 2010р. становив 91,2%. Тепловими електростанціями та теплоелектроцентралями вироблено 1207 млн.кВт·год електроенергії.

Сільське господарство

Загальний обсяг виробництва продукції сільського господарства в усіх категоріях господарств за січень–лютий 2011р. порівняно з відповідним періодом 2010р. зріс на 2,8%, у тому числі у сільськогосподарських підприємствах – на 4,5%, у господарствах населення – на 0,6%.

Зміни обсягів сільськогосподарського виробництва
(наростаючим підсумком у % до відповідного періоду попереднього року)



За січень–лютий 2011р. господарствами всіх категорій реалізовано на забій 9,1 тис.т худоби та птиці (у живій вазі), що на 1,1% менше порівняно з січнем–лютим 2010р., вироблено 28,9 тис.т молока (на 1,4% менше) та 149,1 млн.шт. яєць (на 22,4% більше). В аграрних підприємствах відбулося зростання виробництва яєць (на 25,6%) та реалізації худоби та птиці на забій (на 4,0%), але скоротилося виробництво молока (на 9,9%). У господарствах населення виробництво молока зросло на 1,4%, м'яса – скоротилося на 7,1%, яєць – залишилося на рівні минулого року. Частка господарств населення у загальному виробництві цих продуктів тваринництва у січні–лютому 2011р. становила відповідно 77,9%, 42,9% та 10,1%.

За розрахунками, на 1 березня 2011р. загальне поголів'я великої рогатої худоби становило 121,5 тис. голів (на 3,7% менше, ніж на 1 березня 2010р.), у тому числі корів – 63,1 тис. (на 3,4% менше), свиней – 147,0 тис. (на 3,5% менше), овець і кіз – 65,9 тис. (на 3,2% менше), птиці всіх видів – 6224,7 тис. голів (на 6,0% більше).

Поголів'я великої рогатої худоби, що утримувалося населенням, на 1 березня 2011р. порівняно з початком березня 2010р. скоротилося на 0,6%, у тому числі корів – на 1,9%, овець і кіз – на 3,5%; водночас поголів'я свиней збільшилося на 7,7%, птиці – на 3,6%. У домогосподарствах на початок березня 2011р. утримувалося 66,3% загальної чисельності великої рогатої худоби, у тому числі корів – 74,0%, свиней – 52,0%, овець і кіз – 83,6%, птиці – 24,8%.

У сільськогосподарських підприємствах порівняно з 1 березня 2010р. відбулося скорочення чисельності великої рогатої худоби на 9,3% (у тому числі корів – на 7,3%), поголів'я свиней – на 13,4%, овець і кіз – на 1,8%; поголів'я птиці зросло на 6,8%.

Обсяг вирощування худоби та птиці в аграрних підприємствах (крім малих) на 8,0% менше рівня січня–лютого 2010р., а його відношення до реалізації тварин на забій становило 105,8% (у січні–лютому 2010р. – 114,9%). Середньодобові прирости великої рогатої худоби на вирощуванні, відгодівлі та нагулі становили 275 г (у січні–лютому 2010р. – 379 г), свиней – 303 г (у січні–лютому 2010р. – 326 г).

В аграрних підприємствах (крім малих), що займалися тваринництвом, на 1 березня 2011р. налічувалося 327,0 тис.ц кормових одиниць кормів усіх видів, що на 22,6% менше, ніж на 1 березня 2010р., у тому числі концентрованих кормів – 167,5 тис.ц корм.од (на 24,0% менше). У розрахунку на одну умовну голову великої худоби припадало в цілому по області по 2,2 ц корм.од. (на 0,7 ц корм.од. менше, ніж на 1 березня 2010р.), у тому числі концентрованих – по 1,1 ц корм.од. (на 0,4 ц корм.од. менше).

Загальний обсяг реалізованої аграрними підприємствами власно виробленої продукції за січень–лютий 2011р. порівняно з відповідним періодом 2010р. збільшився на 17,4%, у тому числі продукції рослинництва – на 43,9%, а продукції тваринництва – зменшився на 7,9%.

Середні ціни продажу аграрної продукції сільськогосподарськими підприємствами (крім малих) за всіма напрямками реалізації за січень–лютий 2011р. проти відповідного періоду 2010р. зросли на овочі у 7,9 раза та становили 14555,0 грн. за т, насіння соняшнику – в 1,7 раза (3770,4 грн. за т), зернові та зернобобові культури – на 52,9% (1395,4 грн за т), молоко та молочні продукти – на 19,3% (3341,1 грн. за т), худобу та птицю (у живій вазі) – на 4,0% (10877,0 грн. за т).

На 1 березня 2011р. в сільськогосподарських підприємствах (крім малих) та підприємствах, що здійснюють зберігання, переробку зернових культур, було в наявності 262,1 тис.т зерна (на 49,9% менше проти 1 березня 2010р.), у тому числі 180,2 тис.т пшениці, 29,0 тис.т ячменю, 26,7 тис.т кукурудзи, 6,6 тис.т жита. Безпосередньо в аграрних підприємствах зберігалось 130,6 тис.т зерна (на 23,1% менше), у тому числі 70,3 тис.т пшениці, 24,4 тис.т ячменю, 22,2 тис.т кукурудзи, 1,3 тис.т жита. Зернозберігаючі та зернопереробні підприємства мали в наявності 131,5 тис.т зерна (на 62,8% менше), у тому числі 109,9 тис.т пшениці, 4,6 тис.т ячменю, 4,5 тис.т кукурудзи, 5,3 тис.т жита.

Середня закупівельна ціна зернових культур, яку пропонували зберігаючі та переробні підприємства, у січні–лютому 2011р. становила 2091,3 грн. за т, що в 1,8 раза більше, ніж торік.

Будівельна діяльність

За січень–лютий 2011р. підприємствами області виконано будівельних робіт на суму

147,4 млн.грн., що у порівнянних цінах на 11,4% більше обсягів будівництва січня–лютого 2010р.

Збільшення обсягів будівельних робіт відбулося за всіма основними видами будівельної діяльності, крім робіт із завершення будівництва, обсяги яких скоротилися у 8,3 раза.

На збільшення обсягів будівництва у січні–лютому 2011р. проти відповідного періоду 2010р. найбільше вплинула діяльність підприємств, що займаються будівництвом будівель та споруд (частка яких у загальному обсязі будівельних робіт області становила 87,6%). Серед них значно зросли обсяги робіт підприємств, що здійснюють виготовлення каркасних конструкцій і покрівель (в 1,9 раза), будівництво підприємств енергетики, добувної й обробної промисловості (на 12,8%) та підприємств, які виконують інші будівельні роботи (на 8,3%).

Значно (у 4,2 раза) зросли обсяги робіт з підготовки будівельних ділянок та на 30,8% – з установа інженерного устаткування будівель та споруд.

Зростання обсягів будівельних робіт порівняно з січнем–лютим 2010р. відбулося на підприємствах 9 міст та 7 районів області, з них найбільше – у Перевальському районі та м.Брянка.

Більше половини (57,9%) загального обсягу будівництва області виконано підприємствами міст Свердловська, Луганська та Северодонецька. Зокрема, 22,8% обсягів робіт області виконано будівельниками м.Луганська, які збільшили обсяги будівництва на 32,8%.

За характером будівництва обсяги робіт розподілились так: роботи з нового будівництва, реконструкції та технічного переозброєння становили 72,3% від загального обсягу, решта – з капітального та поточного ремонтів (12,4% та 15,3% відповідно).

Транспорт і зв'язок

У січні–лютому 2011р. підприємствами транспорту області перевезено 5,9 млн.т вантажів, що на 20,8% більше, ніж у січні–лютому 2010р. Вантажооборот збільшився на 27,2% і становив 778,9 млн.ткм.

Залізничним транспортом за січень–лютий 2011р. перевезено 4,0 млн.т вантажів, що на 4,6% більше обсягу перевезень у січні–лютому 2010р. Відправлення чорних металів зросло на 29,2%, хімічних і мінеральних добрив – на 14,7%, брухту чорних металів – на 8,4%, нафти і нафтопродуктів – на 3,1%, кам'яного вугілля – на 0,9%. Перевезення лісових вантажів зменшилося у 3,7 раза, зерна і продуктів перемолу – у 3,5 раза, коксу – на 34,1%, будівельних матеріалів – на 8,1%. Вантажооборот збільшився на 9,1% і становив 386,1 млн.ткм.

Підприємствами автомобільного транспорту (з урахуванням перевезень фізичними особами-підприємцями) доставлено замовникам 1,9 млн.т вантажів, що в 1,8 раза більше, ніж у січні–лютому 2010р. Вантажооборот становив 392,8 млн.ткм і збільшився на 52,0% у порівнянні з січнем–лютим 2010р.

Послугами пасажирського транспорту скористалися 40,0 млн. пасажирів, виконано пасажирську роботу в обсязі 498,3 млн.пас.км, що відповідно на 6,3% та на 5,8% менше порівняно з аналогічним періодом минулого року.

Залізничним транспортом надано послуг 1,7 млн. пасажирів, що на 0,6% менше, ніж у січні–лютому 2010р. Послугами автомобільного транспорту (з урахуванням перевезень фізичними особами-підприємцями) скористалися 23,7 млн. пасажирів (на 14,4% менше), виконано пасажирську роботу в обсязі 301,5 млн.пас.км (на 19,7% менше). Міським електричним транспортом перевезено 14,6 млн. пасажирів (на 9,8% більше).

За січень–лютий 2011р. підприємствами зв'язку надано послуг на суму 154,0 млн.грн. (на 0,2% більше, ніж за січень–лютий 2010р.), у тому числі населенню – 57,5 млн.грн. (на 7,4% більше).

Найбільша питома вага у загальному обсязі доходів від послуг зв'язку належить мобільному (49,3%), телефонному міському (16,0%) та поштовому (13,2%) зв'язку.

Фінанси

Фінансовий результат підприємств від звичайної діяльності до оподаткування (крім малих, сільськогосподарських підприємств і бюджетних установ) за січень 2011р. був негативним

і становив 222,5 млн.грн. (загальна сума прибутку – 201,0 млн.грн., збитків – 423,5 млн.грн.).

Протягом січня 2011р. збитково працювало 45,4% підприємств, що на 4,6 відсоткового пункту менше, ніж у січні 2010р. Найбільше таких підприємств у будівництві (54,0% від загальної кількості підприємств відповідного виду діяльності), промисловості (53,2%) та в освіті (50,0%).

Зовнішня торгівля товарами

У січні 2011р. **обсяг експорту товарів** становив 343,6 млн.дол. США і збільшився порівняно з січнем 2010р. в 1,8 раза, **імпорту** – 337,8 млн.дол. і збільшився на 41,8%. Позитивне сальдо зовнішньої торгівлі товарами становило 5,8 млн.дол. (у січні 2010р. від'ємне – 49,0 млн.дол.).

Зовнішньоторговельні операції товарами область здійснювала з партнерами із 72 країн світу.

До країн СНД було експортовано 61,9% усіх товарів, до країн ЄС – 21,7% (у січні 2010р. – відповідно 57,9% і 19,4%).

Найбільші обсяги експортних поставок здійснювалися до Російської Федерації – 54,6% від загального обсягу експорту, США – 4,8%, Туреччини – 3,7%, Греції – 3,4%, Білорусі – 2,3%, Казахстану та Польщі – по 2,2%, Джібуті – 2,1%, Естонії та Чеської Республіки – по 1,9%, Словаччини – 1,8%, Бельгії – 1,6%, Азербайджану та Віргінських Островів (Британських) – по 1,4%.

У січні 2011р. зросли експортні поставки до всіх головних торгових партнерів країн СНД.

Серед країн ЄС суттєво збільшились експортні поставки до Греції, Чеської Республіки, Естонії, Словаччини, Литви, Польщі, Іспанії та Бельгії, а серед інших країн – до США та Китаю.

З країн СНД імпортовано 78,0% усіх товарів, з країн ЄС – 3,0% (у січні 2010р. – 92,2% і 5,3%).

Найбільші імпортні надходження здійснювалися з Російської Федерації – 76,0% від загального обсягу імпорту, Віргінських Островів (Британських) – 12,3%, США – 3,0%, Китаю – 2,2%, Казахстану – 1,8% та Індії – 1,2%.

Імпортні поставки порівняно з січнем попереднього року значно зросли з Китаю, США, Польщі, Індії, Туреччини, Казахстану, а зменшилися – з Італії, Бельгії та Білорусі.

Основу товарної структури зовнішньої торгівлі області, як і раніше, складають мінеральні продукти, недорогочінні метали та вироби з них, транспортні засоби та шляхове обладнання, продукція хімічної та пов'язаних з нею галузей промисловості, механічне та електричне обладнання, полімерні матеріали, пластмаси та каучук, маса з деревини або інших волокнистих целюлозних матеріалів, вироби з каменю, гіпсу, цементу, кераміки, скла, текстиль та вироби з текстилю, жири та олії тваринного або рослинного походження.

Серед регіонів області найбільші обсяги зовнішньої торгівлі товарами припадали на міста Лисичанськ, Алчевськ, Луганськ, Стаханов та Северодонецьк.

Роздрібна торгівля, ресторанне господарство

Оборот роздрібною торгівлі (включаючи роздрібний товарооборот підприємств роздрібною торгівлі, розрахункові дані щодо обсягів продажу товарів на ринках і фізичними особами-підприємцями) за січень–лютий 2011р. становив 3504,5 млн.грн., що на 13,3% більше обсягу січня–лютого 2010р. У структурі обороту роздрібною торгівлі на організовані та неформальні ринки припадало 37,3%. В обороті організованих ринків 16,1% становив продаж сільськогосподарських продуктів.

Оборот ресторанного господарства (з урахуванням обороту фізичних осіб-підприємців) за січень–лютий 2011р. становив 134,6 млн.грн. і проти січня–лютого 2010р. збільшився на 12,3%.

Обсяг роздрібного товарообороту підприємств, які здійснюють діяльність із роздрібною торгівлі та ресторанного господарства, за січень–лютий 2011р. становив 1422,8 млн.грн., що в порівнянних цінах на 16,4% більше обсягу січня–лютого 2010р.

Ціни і тарифи

Індекс споживчих цін (індекс інфляції) на споживчому ринку області у січні–лютому 2011р. становив 102,4% (у січні–лютому 2010р. – 103,9%).

Продукти харчування та безалкогольні напої подорожчали на 2,2%. Найбільше (відповідно на 38,4% та 19,0%) зросли в ціні пшоно та гречані крупи. Ціни на овочі підвищилися на 12,0%, у тому числі на білокачанну капусту – на 46,3%, картоплю – на 10,5%, коренеплоди, цибулю та гриби – на 9,1%. Приріст цін на фрукти склав 9,6%, олію – 9,4%, цукор – 4,4%, яловичину – 4,2%, марга-рин – 3,4%, пшеничне борошно – 3,3%, рис, консервоване молоко – 2,6%, макаронні вироби, рибу та продукти з риби – 2,5%, кондитерські вироби з борошна, кондитерські вироби з цукру – 2,3%, хліб – 2,0%, безалкогольні напої – 1,5%, кисломолочну продукцію – 0,9%, варені ковбаси – 0,7%, сметану – 0,3%.

Разом з тим протягом двох місяців поточного року знижено ціни на яйця (на 16,6%), м'ясо птиці (на 7,9%), свинину (на 2,6%), істівні тваринні жири (на 2,1%), сири тверді та м'які (на 1,6%), молоко (на 1,3%), масло вершкове (на 0,2%).

Ціни на житло, воду, електроенергію, газ та інші види палива підвищилися на 6,3% за рахунок подорожчання гарячої води та опалення (на 14,2%) водо-постачання (на 10,2%), каналізації (на 9,3%), електроенергії (на 6,8%), мешкання у гуртожитках (на 3,9%), утримання та ремонту житла (на 1,6%). Стабільними залишилися квартирна плата та ціни (тарифи) на природний газ.

У сфері охорони здоров'я ціни зросли на 1,1%. Найбільше подорожчали амбулаторні послуги (на 1,5%). На 1,1% підвищилися ціни на фармацевтичну продукцію, на 0,7% – послуги санаторно-курортних установ.

Зростання цін на транспорт у цілому становило 5,6%, що в першу чергу зумовлене підвищенням вартості бензину (на 11,6%) та проїзду в автодорожньому пасажирському транспорті (на 5,3%).

На 4,2–0,1% подорожчали відпочинок і культура, послуги ресторанів та готелів, освіта, одяг і взуття, предмети домашнього вжитку, побутова техніка та поточне утримання житла.

Доходи населення

Середньомісячна номінальна заробітна плата штатних працівників підприємств, установ, організацій (із кількістю найманих працівників 10 і більше осіб) у січні 2011р. становила 2420 грн., що у 2,6 раза перевищує рівень мінімальної заробітної плати, яка дорівнює розміру прожиткового мінімуму для працездатної особи (941 грн.). Порівняно з січнем 2010р. розмір середньої заробітної плати збільшився на 23,3%.

Серед видів економічної діяльності найвищий рівень заробітної плати, як і раніше, спостерігався у фінансовій діяльності та у добуванні вугілля, де заробітна плата працівників перевищила середній показник по економіці області на 35,5% та в 1,7 раза відповідно.

Водночас абсолютний розмір заробітної плати працівників готелів та ресторанів, торгівлі, сільського та лісового господарств, охорони здоров'я та надання соціальної допомоги, а також підприємств з оброблення деревини та виробництва виробів з деревини, крім меблів, виробництва шкіри, виробів зі шкіри та інших матеріалів, добування корисних копалин, крім паливно-енергетичних, текстильного виробництва; виробництва одягу, хутра та виробів з хутра був значно нижчим і не перевищував 65,6% від середнього по області.

Індекс реальної заробітної плати найманих працівників у січні 2011р. порівняно з січнем 2010р. становив 112,1%, а по відношенню до попереднього місяця – 91,1%.

Упродовж січня 2011р. загальна сума **заборгованості з виплати заробітної плати** збільшилася на 5,1%, або на 5,7 млн.грн., і на 1 лютого 2011р. становила 115,7 млн.грн., що дорівнює 8,8% фонду оплати праці, нарахованого за січень.

Заборгованість перед працівниками **економічно активних підприємств** упродовж січня 2011р. зменшилася на 5,2% (на 3,2 млн.грн.) і на 1 лютого 2011р. становила 58,2 млн.грн., або 50,3% загальної суми боргу.

Серед видів економічної діяльності найвагомніше зменшення суми невиплаченої заробітної

плати зафіксовано на економічно активних підприємствах промисловості, здебільшого за рахунок підприємств з видобування кам'яного вугілля (на 2,3 млн.грн.). Водночас значне збільшення заборгованості спостерігалось на підприємствах з виробництва та розподілення електроенергії, газу та води (на 1,7 млн.грн.), виробництва харчових продуктів, напоїв та у хімічному виробництві (на 0,9 млн.грн.).

Серед регіонів області найвагомніше зменшення суми боргу перед працівниками економічно активних підприємств спостерігалось у містах Луганську (на 3,1 млн.грн.), Краснодоні (на 1,8 млн.грн.), Перевальському районі (на 2,9 млн.грн.). Разом з тим суттєве зростання заборгованості відбулося на підприємствах міст Свердловська (на 1,1 млн.грн.) та Лисичанська (на 0,8 млн.грн.).

Кількість працівників економічно активних підприємств, яким вчасно не виплачено заробітну плату, на 1 лютого 2011р. становила 21,9 тис. осіб, або 4,1% від загальної кількості штатних працівників. Кожному із зазначених працівників не виплачено в середньому 2663 грн., що на 10,1% більше від середнього розміру заробітної плати за січень 2011р.

У січні 2011р. **субсидії для відшкодування витрат на оплату житлово-комунальних послуг і електроенергії призначено** 12,4 тис. сімей, що становило 116,4% від загальної кількості сімей, які звернулися за субсидіями, з них у міських поселеннях – 11,8 тис., у сільській місцевості – 0,6 тис. сімей.

Загальна сума призначених субсидій у січні 2011р. становила 2056,1 тис.грн., з неї у міських поселеннях – 1941,4 тис.грн., у сільській місцевості – 114,7 тис.грн. Середній розмір призначеної субсидії для відшкодування витрат на оплату житлово-комунальних послуг і електроенергії на одну сім'ю у січні 2011р. порівняно з відповідним місяцем 2010р. збільшився на 3,8% і становив 165,8 грн.

Крім того, 78 сім'ям (15,0% із числа тих, які звернулися) було призначено субсидії готівкою для відшкодування витрат на придбання скрапленого газу, твердого та рідкого пічного побутового палива на загальну суму 45,7 тис.грн., з неї у міських поселеннях – 45,2 тис.грн., у сільській місцевості – 0,5 тис.грн. Середній розмір призначеної у січні 2011р. субсидії цього виду на одну сім'ю становив 585,9 грн. (у січні 2010р. – 322,0 грн.).

У січні 2011р. **населенням сплачено за житлово-комунальні послуги**, включаючи погашення боргів попередніх періодів, 183,7 млн.грн. (81,8% нарахованих за цей період сум).

Заборгованість населення з оплати житлово-комунальних послуг збільшилась у січні 2011р. порівняно з груднем 2010р. на 3,3% і на початок лютого 2011р. становила 955,8 млн.грн., середній термін заборгованості населення за житлово-комунальні послуги склав 4,3 місяця.

У січні 2011р. мали борг за 3 місяці та більше: за газопостачання – 47,1% власників особових рахунків, централізоване опалення та гаряче водопостачання – 39,3%, утримання будинків і споруд та прибудинкових територій – 31,2%, централізоване водопостачання та водовідведення – 28,0%, вивезення побутових відходів – 19,9%.

Ринок праці

За даними державної служби зайнятості кількість незайнятих громадян, які перебували на обліку цієї установи, на 1 березня 2011р. становила 22,6 тис. осіб, що на 4,0% більше, ніж на 1 лютого 2011р. Із зазначеної кількості громадян більше половини (55,6%) становили жінки, понад третину – молодь у віці до 35 років.

Офіційного статусу безробітних на зазначену дату набули 95,3% незайнятих громадян, із них 73,8% отримували допомогу по безробіттю. Серед безробітних кожний другий раніше займав місце робітника, кожний третій – посаду службовця, а кожний шостий – місце, що не потребувало професійної підготовки.

Кількість зареєстрованих безробітних порівняно з 1 лютого 2011р. збільшилася на 5,2% і на 1 березня 2011р. становила 21,5 тис. осіб. Збільшення обсягів зареєстрованого безробіття у лютому 2011р. спостерігалось по всіх регіонах області і найсуттєвіше – у Перевальському районі (на 12,3%), м.Краснодоні (на 10,3%), Старобільському районі (на 10,1%).

Рівень зареєстрованого безробіття в цілому по області за лютий 2011р. збільшився на 0,1 відсоткового пункту і на 1 березня становив 1,5% населення працездатного віку. Зазначений

показник у сільській місцевості становив 3,6% сільського населення працездатного віку, а в міській – був утричі нижчим становив 1,2% міського населення працездатного віку. Найвищий рівень зареєстрованого безробіття спостерігався у Марківському (8,7%), Троїцькому (8,5%), Біловодському (6,4%), Білокуракинському (6,3%) районах, а найнижчий – у м.Луганську (0,4%), Краснодонському (0,5%) та Лутугинському (0,6%) районах.

Кількість вільних робочих місць (вакантних посад), за повідомленнями підприємств, установ та організацій, у лютому 2011р. збільшилася на 3,0% і на 1 березня становила 2,8 тис. Із зазначеної кількості вільних робочих місць (вакансій) кожне друге робоче місце передбачалося для робітників, кожне четверте – для службовців, кожне восьме – для осіб, які не мають професії.

Навантаження незайнятого населення, яке у лютому 2011р. перебувало на обліку державної служби зайнятості, порівняно з січнем 2011р. не змінилося і становило 8 осіб на 1 вільне робоче місце. За регіонами області зазначений показник коливався від 1 особи у м.Луганську до 125 осіб у Новопокровському районі.

За сприяння державної служби зайнятості у лютому 2011р. працевлаштовано 2,6 тис. осіб, що на 12,6% більше, ніж у січні 2011р. Серед працевлаштованих незайнятих осіб жінки становили 42,0%, молодь у віці до 35 років – 56,6%, особи, які потребували особливого соціального захисту, – 11,3%.

Рівень працевлаштування незайнятих громадян у лютому 2011р. порівняно з січнем 2011р. збільшився на 0,7 відсоткового пункту і становив 9,9%. Збільшення спостерігалося в більшості районах області. Зазначений показник знаходився в межах від 1,8% у Троїцькому районі до 21,4% у Попаснянському районі.

Із Фонду загальнообов'язкового державного соціального страхування на випадок безробіття у лютому 2011р. на допомогу по безробіттю було витрачено 12,8 млн.грн. Середньооблікова кількість безробітних, які її отримували впродовж зазначеного місяця, становила 15,5 тис. осіб, або 71,8% від загальної кількості тих, що мали статус безробітного на 1 березня 2011р. Середній розмір допомоги у лютому 2011р. становив 827,03 грн., що на 12,1% менше законодавчо встановленого мінімального рівня заробітної плати (941 грн.).

Лісомисливське господарство

Веденням лісогосподарської діяльності в області у 2010р. займалися 12 підприємств. Ними вироблено продукції, робіт та послуг лісового господарства на суму 85,3 млн.грн., що на 37,8% більше, ніж у 2009р. Протягом року заготовлено ліквідної деревини 230,3 тис.м³, з неї від рубок головного користування – 22,8 тис.м³ (9,9% від загального обсягу). Із загальної кількості заготовленої деревини лісоматеріали круглі склали 21,9 тис.м³, дров'яна деревина для технологічних потреб – 83,4 тис.м³, дрова для опалення – 111,4 тис.м³.

Поліпшенню продуктивності породного складу лісів, ефективному використанню їх деревних ресурсів, а також збереженню екологічних властивостей сприяли рубки лісу. Фактична рубка лісу була проведена на площі 12432 га, що на 7,0% більше, ніж у 2009р., з неї рубки головного користування – 134 га (1,1% від усіх рубок), площа рубок формування і оздоровлення лісів та інших заходів, пов'язаних з веденням лісового господарства, – 12204 га (98,2%).

Протягом 2010р. у лісовому фонді області проведені роботи по відтворенню лісів на площі 6160 га, з них на 5849 га ці роботи проведені шляхом посадки і посіву лісу, на 311 га – природного поновлення лісу.

У 2010р. з різних причин по області загинуло 3040 га лісових насаджень, з них 50 га – від хвороб лісу, 553 га – від лісових пожеж та 2408 га – від впливу несприятливих погодних умов. Тому важливе значення для збереження лісу має проведення лісозахисних робіт. Протягом 2010р. були проведені роботи по захисту лісів від шкідників і хвороб біологічними препаратами на 7983 га, хімічними – на 9055 га.

У 2010р. сталося 348 випадків лісових пожеж, згоріло і пошкоджено 41,7 тис.м³ лісу на пні. Збитки, заподіяні лісовому господарству пожежами, склали 5300,4 тис.грн.

Мисливське господарство області ведеться на площі 2119,5 тис.га підприємствами Українського товариства мисливців та рибалок, Держкомлісгоспу України, іншими організаціями.

Загальні витрати на ведення мисливського господарства у 2010р. становили 3932,7 тис.грн. (на 41,5% більше, ніж у 2009р.), з них витрати на охорону, відтворення, облік диких тварин та впорядкування мисливських угідь – 1247,1 тис.грн. (на 40,9% більше).

Біотехнічні заходи є основною складовою збереження диких тварин та пернатої дичини. У 2010р. на ці заходи було витрачено 693,0 тис.грн., що на 47,3% більше, ніж у 2009р. Мисливський фонд області налічує 5 видів копитних тварин чисельністю 4,4 тис. голів, хутрових звірів – 104,1 тис. голів, пернатої дичини – 392,1 тис. голів.

Демографічна ситуація

На 1 лютого 2011р. на Луганщині, за оцінкою, проживало 2289,6 тис. осіб. Упродовж січня 2011р. чисельність населення області зменшилася на 1662 особи, або на 8,5 особи у розрахунку на 1000 наявного населення. У загальному зменшенні населення природне скорочення становило 1547 осіб, а міграційне – 115 осіб.

Природне скорочення населення у січні 2011р. зафіксовано в усіх регіонах області. Порівняно з січнем 2010р. воно зменшилося на 522 особи (на 25,2%). Інтенсивність природного скорочення в розрахунку на 1000 наявного населення зменшилась (з 10,5‰ до 7,9‰). Найнижчий рівень цього показника був у Свердловському районі (2,9 особи на 1000 наявного населення), а найвищий – у Кремінському районі (14,7‰).

У січні 2011р. порівняно з січнем 2010р. у розрахунку на 1000 наявного населення рівень народжуваності збільшився з 8,2 до 8,8 народжених, а рівень смертності зменшився з 18,7 до 16,7 померлих.

Міграційне скорочення населення збільшилося з 58 осіб у січні 2010р. до 115 осіб у січні 2011р. Порівняно з січнем 2010р. збільшилось число вибулих за межі області (з 470 до 586 осіб) та кількість прибулих в область (з 412 до 471 особи).

Міграційний вплив відбувся у міських поселеннях, тоді як у сільській місцевості зафіксовано міграційний приріст населення.

Сальдо міграції в області продовжує формуватися в основному внаслідок міграційного обміну з іншими областями України.

Міграційне скорочення населення упродовж січня 2011р. зафіксовано у 16 регіонах області, його вплив на формування загального сальдо міграції був визначальним. Найбільшим рівень міграційного скорочення був у Марківському районі (10,2‰). Поряд із цим у 15 регіонах області спостерігався міграційний приріст населення і найбільш інтенсивним він був у Новоайдарському районі (12,8‰). У Кіровській міськраді у січні 2011р. кількість прибулих дорівнювала кількості вибулих.

Криміногенна ситуація

За повідомленням органів внутрішніх справ, протягом січня–лютого 2011р. зареєстровано 5,6 тис. злочинів, що на 0,2% менше, ніж у січні–лютому 2010р.

Із загального числа зафіксованих органами внутрішніх справ кримінальних проявів 40,0% (як і у січні–лютому 2010р.) – тяжкі та особливо тяжкі.

У загальній кількості злочинів 47,4% становили злочини проти власності, 20,8% – злочини у сфері обігу наркотичних засобів, психотропних речовин, їх аналогів або прекурсорів та інші злочини проти здоров'я населення, 6,2% – злочини у сфері службової діяльності, 5,6% – злочини проти громадської безпеки, 4,7% – злочини проти виборчих, трудових та інших особистих прав і свобод людини і громадянина, 3,3% – злочини проти авторитету органів державної влади, органів місцевого самоврядування та об'єднань громадян, 3,1% – злочини проти громадського порядку та моральності, 2,8% – злочини у сфері господарської діяльності, 2,7% – злочини проти життя та здоров'я особи, 1,3% – злочини проти правосуддя, 1,2% – злочини проти безпеки руху та експлуатації транспорту.

Протягом січня–лютого 2011р. скоєно 24 умисних вбивства і замах на вбивство, 4 згвалтування і замах на згвалтування.

Кількість грабежів (131 випадок) порівняно з січнем–лютим 2010р. зменшилася на 14,4%,

розбоїв (45 випадків) та крадіжок (1,8 тис. випадків) – збільшилася відповідно на 32,4% та 4,7%.

Органами внутрішніх справ у січні–лютому 2011р. виявлено 8 організованих груп і злочинних організацій, що на 33,3% більше проти січня–лютого 2010р.

Кількість потерпілих від злочинів у січні–лютому 2011р. становила 2,6 тис. осіб (на 1,3% більше, ніж у січні–лютому 2010р.), з числа потерпілих 1,1 тис. – жінки, 0,4 тис. – пенсіонери, 0,1 тис. – неповнолітні. Від злочинів загинуло 57 осіб.

Органами внутрішніх справ у січні–лютому 2011р. виявлено 2,7 тис. осіб, що вчинили злочини, з яких 98,1% притягнуто до кримінальної відповідальності. З числа виявлених осіб 13,7% – жінки, 4,6% – неповнолітні. Майже кожен третій, вчинивший злочин, раніше вже ставав на злочинний шлях. Із загальної кількості осіб, які підозрювались у скоєнні злочинів, 80,1% на момент вчинення злочину не працювали і не навчались.

Легалізовані об'єднання громадян

У 2010р. в області діяло 13360 легалізованих об'єднань громадян, що на 605 об'єднань, або на 4,7% більше, ніж у 2009р. У числі легалізованих об'єднань громадян 10246 місцевих осередків політичних партій, 1931 самостійний та 1183 місцевих осередки громадських організацій. Їх питома вага в загальній кількості об'єднань громадян складає відповідно 76,7%, 14,5% та 8,8%. Кількість осередків політичних партій збільшилась у порівнянні з 2009р. на 6,3%, кількість громадських організацій залишилась на тому ж рівні.

Протягом 2010р. в області легалізовано 855 об'єднань громадян, у тому числі 643 осередки політичних партій, 212 громадських організацій та осередків. За видами діяльності серед легалізованих громадських організацій найбільшу питому вагу займають оздоровчі та фізкультурно-спортивні (15,4%), об'єднання ветеранів і інвалідів (9,3%), молодіжні (8,8%), професійної спрямованості (7,5%), освітні, культурно-виховні об'єднання (5,4%).

Найбільша кількість об'єднань громадян діяла в обласному центрі (22,2%), у містах Краснодоні (5,2%), Красному Лучі (4,2%), Антрациті (4,1%).

Головне управління статистики
у Луганській області

ПРО ПОСТАЧАННЯ ГАЗУ ТА ГАЗИФІКАЦІЮ НАСЕЛЕНИХ ПУНКТІВ У 2010 РОЦІ

У 2010р. в Луганській області газопостачанням та газифікацією займалися 16 підприємств, усі вони відпускали тільки природний газ.

Станом на 01.01.2011р. в області газифіковано 94,6% міст, 55% селищ міського типу, 50,5% сільських населених пунктів.

На кінець 2010р. одиночна протяжність вуличних газових мереж становила 12816,8 км, що на 206,1 км (1,6%) більше, ніж на кінець попереднього року. У містах та селищах міського типу одиночна протяжність вуличних газових мереж становила 7407,5 км (57,8% загальної протяжності), у сільській місцевості – 5409,3 км (42,2%).

Протягом року за рахунок нового будівництва та розширення діючих було проведено 98,3 км газових мереж (0,8% від загальної протяжності мереж на кінець року).

На початок 2011р. в Луганській області газифіковано 739,9 тис. квартир: 662,2 тис. (89,5%) – у міських поселеннях, 77,6 тис. (10,5%) – у сільській місцевості.

У 2010р. споживачам було відпущено 2166,2 млн.куб.м природного газу, у тому числі населенню – 998 млн.куб.м, на комунально-побутові потреби – 476 млн.куб.м. У порівнянні з 2009р. відпуск природного газу збільшився на 1,4% (29,4 млн.куб.м), у тому числі в міських поселеннях – на 2,4% (46,7 млн.куб.м).

Головне управління статистики
у Луганській області

ЗОВНІШНЯ ТОРГІВЛЯ ТОВАРАМИ

Оборот зовнішньої торгівлі товарами за січень 2011р. становив 681,4 млн.дол. США і порівняно з січнем 2010р. збільшився в 1,6 раза.

Зовнішньоторговельні операції товарами область здійснювала з партнерами із 72 країн світу.

Обсяг експорту становив 343,6 млн.дол. (181,6% по відношенню до січня 2010р.).

До країн СНД було експортовано 61,9% усіх товарів, до країн ЄС – 21,7% (у січні 2010р. – відповідно 57,9% і 19,4%).

Найбільші обсяги експортних поставок здійснювалися до Російської Федерації – 54,6% від загального обсягу експорту, США – 4,8%, Туреччини – 3,7%, Греції – 3,4%, Білорусі – 2,3%, Казахстану та Польщі – по 2,2%, Джибуті – 2,1%, Естонії та Чехії – по 1,9%, Словаччини – 1,8%, Бельгії – 1,6%, Азербайджану та Віргінських Островів (Брит.) – по 1,4%.

Основне місце у товарній структурі експорту області посідають енергетичні матеріали; нафта та продукти її перегонки; чорні метали; залізничні або трамвайні локомотиви, шляхове обладнання; добрива; органічні хімічні сполуки; продукти неорганічної хімії, котли, машини, апарати і механічні пристрої; вироби з чорних металів; полімерні матеріали, пластмаси.

Обсяг імпорту у звітному періоді становив 337,8 млн.дол. (141,8% по відношенню до січня 2010р.). З країн СНД імпортовано 78,0% усіх товарів, з країн ЄС – 3,0% (у січні 2010р. – 92,2% і 5,3%).

Найбільші імпортні надходження здійснювалися з Російської Федерації – 76,0% від загального обсягу імпорту, Віргінських Островів (Брит.) – 12,3%, США – 3,0%, Китаю – 2,2%, Казахстану – 1,8% та Індії – 1,2%.

Основу товарної структури імпорту області складають енергетичні матеріали; нафта та продукти її перегонки – 83,4% загального обсягу імпорту.

Найактивніше здійснювали експортно-імпортні операції товарами підприємства міст Лисичанськ, Алчевськ, Луганськ, Стаханов та Сєверодонецьк.

Головне управління статистики
у Луганській області

ЗАЛИШКИ І ВИКОРИСТАННЯ ЕНЕРГЕТИЧНИХ МАТЕРІАЛІВ ТА ПРОДУКТІВ ПЕРЕРОБЛЕННЯ НАФТИ ПІДПРИЄМСТВАМИ ЛУГАНСЬКОЇ ОБЛАСТІ

Підприємствами та організаціями усіх видів економічної діяльності у лютому 2011р. використано: вугілля кам'яного – 640,0 тис.т, мазутів топкових важких – 28,0 тис.т, газойлів (палива дизельного) – 8,9 тис.т, бензину моторного – 3,6 тис.т. Крім того, населенню через мережу АЗС реалізовано бензину моторного – 6,7 тис.т та газойлів (палива дизельного) – 1,8 тис.т.

Порівняно з лютим 2010р. зменшились загальні обсяги споживання мазуту топкового – на 46,6%, вугілля кам'яного на – 8,5%, споживання бензину моторного залишилось на рівні, а загальні обсяги споживання газойлів (палива дизельного) збільшились на – 12,7%.

Основними споживачами вугілля кам'яного були підприємства та організації міст

Алчевська і Луганська, у яких обсяги використання вугілля кам'яного становили більш ніж 87% від загальних обсягів по області.

Станом на 1 березня 2011р. на підприємствах та організаціях у запасах нараховувалось: вугілля кам'яного – 1,5 млн.т, мазутів топкових важких – 109,0 тис.т, бензину моторного – 113,8 тис.т, газойлів (палива дизельного) – 86,0 тис.т. Порівняно з відповідною датою попереднього року збільшились запаси бензину моторного – на 86,9%, газойлів – на 71,0%, вугілля кам'яного – на 67,5%, мазутів топкових важких – на 12,4%.

Головне управління статистики
у Луганській області

ДІЯЛЬНІСТЬ БІРЖ ЛУГАНСЬКОЇ ОБЛАСТІ ЗА 2010 РІК

На 1 січня 2011р. в Луганській області зареєстровано 29 бірж. Практичну діяльність здійснювали 14 бірж, серед них товарних - 9 бірж, універсальних - 4, та 1 - агропромислова. Вартість основних засобів становила 16,6 тис.грн. Статутний капітал всіх бірж становив 96,6 тис.грн.

На біржах області працює 6 осіб, крім того за сумісництвом – 7. Загальний фонд оплати праці працівників бірж складав 72,5 тис.грн. Сума доходу по відсотках від угод склала 189,4 тис.грн., кошти, що одержані від продажу брокерських місць – 14,9 тис.грн. У бюджет за звітний період відраховано 36,2 тис.грн.

За січень-грудень 2010р. на біржах Луганської області було проведено 259 торгів, на яких для продажу запропоновано товарів і послуг на суму 69,8 млн.грн і укладено 420 угод на загальну суму 25,7 млн.грн., що на 40,9% менше, ніж за січень-грудень 2009 року.

Біржова торгівля продукцією і товарами за рік представлена спотовим ринком (укладання угод на реальний товар з негайною поставкою). На умовах спотових угод було укладено 100% усіх біржових угод.

В структурі укладених угод за товарними групами превалюють наступні позиції: продукція рослинництва, метал і металопродукція, транспортні засоби, нерухомість та інші види.

Головне управління статистики
у Луганській області