

СОЦІАЛЬНО-ЕКОНОМІЧНЕ СТАНОВИЩЕ ЛУГАНСЬКОЇ ОБЛАСТІ ЗА СІЧЕНЬ–ЛИПЕНЬ 2010 РОКУ

Промисловість

У липні 2010р. приріст обсягів виробництва проти попереднього місяця склав 10,3%, за підсумками січня–липня 2010р. – 7,4%. При цьому скоротилися обсяги промислового виробництва проти липня 2009р. на 2,6%.

Випуск продукції порівняно з січнем–липнем 2009р. зріс у більшості видів промислової діяльності.

У добувній промисловості індекс продукції за січень–липень 2010р. становив 106,1%, у тому числі на підприємствах із добування паливно-енергетичних корисних копалин – 106,2%, корисних копалин, крім паливно-енергетичних, – 85,2%. У січні–липні 2010р. видобуто 9,9 млн.т готового вугілля, що на 6,6%, або на 0,6 млн.т більше, ніж за відповідний період попереднього року. Випуск продуктів збагачення, частка яких в обсязі готового вугілля становила 78,5%, збільшився на 0,6%, готового рядового вугілля – на 35,7%.

У переробній промисловості приріст продукції (5,2%) одержано за рахунок підприємств машинобудування, хімічної та нафтохімічної промисловості.

У виробництві харчових продуктів, напоїв індекс промислової продукції у січні–липні 2010р. становив 80,6%, у тому числі у виробництві олії та тваринних жирів – 53,7%, на підприємствах кондитерської промисловості – 80,5%, продуктів борошно-меліно-круп'яної промисловості – 82,3%, молочних продуктів та морозива – 83,5%, напоїв – 95,2%, виробництві хліба та хлібобулочних виробів, макаронних виробів, м'ясній промисловості – відповідно 95,6%, 95,9% та 96,4%. Водночас одержано приріст продукції у виробництві готових кормів для тварин (43,9%). За січень–липень 2010р. підприємствами області вироблено 76,5 тис.т борошна, 42,4 тис.т олії соняшникової нерафінованої, 16,8 тис.т круп, 9,6 тис.т ковбасних виробів, 6,9 тис.т свіжих чи охолоджених м'яса і субпродуктів свійської птиці, 5,4 тис.т молока обробленого рідкого, 5,4 тис.т виробів макаронних без начинки, 4,6 тис.т продуктів кисломолочних, 3,2 тис.т свинини свіжої (парної) чи охолодженої, 1,1 тис.т масла вершкового, 967 т сирів жирних, 823 т сиру свіжого неферментованого та сиру кисломолочного, 715 т яловичини і телятини свіжих (парних) чи охолоджених, 1689,1 тис.дал безалкогольних напоїв.

У легкій промисловості індекс виробництва порівняно з січнем–липнем 2009р. становив 110,8%, у тому числі у текстильному виробництві; виробництві одягу, хутра та виробів з хутра – 114,2%, виробництві шкіри, виробів зі шкіри та інших матеріалів – 53,1%. За січень–липень 2010р. випущено 22,5 тис.шт. пальт, напівпальт, накидок, плащів, курток теплих типу "парки" чи "аляски" чи виробів аналогічних чоловічих та хлопчачих, 43,9 тис.шт. суконь та сарафанів і 72,8 тис.шт. блузок, тунік, батників, сорочок жіночих та дівчачих, 83,3 тис.шт. брюк та бриджів жіночих та дівчачих, 232,1 тис. пар виробів панчішно-шкарпеткових трикотажних машинного чи ручного в'язання, 2417,0 тис.шт. трикотажу спіднього.

В обробленні деревини та виробництві виробів з деревини, крім меблів, у січні–липні 2010р. індекс промислової продукції становив 79,0%. Проти січня–липня 2009р. на 63,0% скоротилося виробництво вікон, дверей, їх рам та порогів дерев'яних, на 43,7% – виробів дерев'яних будівельних та столярних інших. При цьому зросло виробництво піддонів дерев'яних (на 32,9%), тари дерев'яної різної та її частин (на 8,9%).

На підприємствах целюлозно-паперового виробництва та видавничої діяльності індекс промислової продукції проти січня–липня 2009р. становив 102,3%. Спостерігалось зростання виготовлення паперу та картону, коробок, ящиків та сумок з гофрованих паперу та картону, етикеток та ярликів з паперу та картону, товарів шкільних та канцелярських з паперу та картону.

На підприємствах з виробництва коксу, продуктів нафтоперероблення у січні–липні 2010р. проти аналогічного періоду 2009р. індекс виробництва становив 91,9%.

У хімічній та нафтохімічній промисловості темп промислової продукції за січень–липень 2010р. становив 105,0%, у тому числі на підприємствах з виробництва фармацевтичних препаратів і матеріалів – 116,5%, лаків та фарб – 115,4%, з випуску основної хімічної продукції – 107,1%, пластмасових виробів – 102,4%. При цьому індекс продукції у виробництві гумових виробів становив 45,0%. За січень–липень 2010р. вироблено 730,9 млн.м³ газів промислових простих, 60,3 тис.т пластмас у первинних формах, 59,9 тис.т кислот карбонових та їх похідних, 5,9 тис.т фарб та лаків на основі полімерів, 3,1 тис.т мішків і пакетів (включно конусоподібних) з полімерів етилену, 1,9 тис.т плит, листів, плівки, фольги і стрічок пластмасових неармованих чи некомбінованих з іншими матеріалами, 1,7 тис.т трубок, труб, шлангів та фітингів жорстких з полімерів етилену, пропілену, вінілхлориду та інших пластмас, 28,0 млн.шт. бутлів, пляшок, флаг і аналогічних виробів пластмасових (сканів для сметани, йогурту тощо).

На підприємствах з виробництва іншої неметалевої мінеральної продукції індекс промислового виробництва у січні–липні 2010р. становив 106,8%.

Суттєво збільшився випуск скла безпечного («безосколкового»), скла-флоату і скла з шліфованою або полірованою поверхнею листового. Зросло також виробництво тканин (вуалей) тонких, сіток, полотен, матів, матраців, панелей та інших виробів зі скловолокна, крім склотканин, сумішей будівельних на цементній основі, графіту штучного; графіту колоїдного або напівколоїдного; продуктів на основі графіту, посуду столового чи кухонного скляного і виробів скляних для туалетних кімнат, контор і вбрання приміщень, плиток, плит, черепиці та аналогічних виробів з цементу, бетону або штучного каменю.

Водночас відбулося скорочення виробництва проти січня–липня 2009р. сумішей бетонних готових для використання, стрічок волоконних, рівниці, пряжі та штапельного скловолокна, сумішей бітумінозних, основаних на асфальту природному, бітуму нафтовому, смолах мінеральних або пеку смол мінеральних, ємностей зі скла для пиття (бокалів), крім виготовлених зі склокераміки, цегли керамічної невогнетривкої будівельної, вапна.

У металургійному виробництві та виробництві готових металевих виробів індекс промислової продукції за січень–липень 2010р. проти відповідного періоду 2009р. становив 89,1%, у тому числі у виробництві чавуну, сталі та феросплавів – 80,6%, інших видів первинного оброблення сталі – 80,9%. При цьому обсяг продукції на підприємствах з лиття металів збільшився у 3,8 раза, з виробництва готових металевих виробів – в 1,7 раза, з виробництва труб – на 23,7%. За січень–липень 2010р. в області вироблено 1,5 млн.т напівфабрикатів, отриманих безперервним литтям, 283,9 тис.т сталі без напівфабрикатів, отриманих безперервним литтям, 168,8 тис.т труб великого та малого діаметрів, профілів пустотілих з металів чорних, 149,3 тис.т феросплавів.

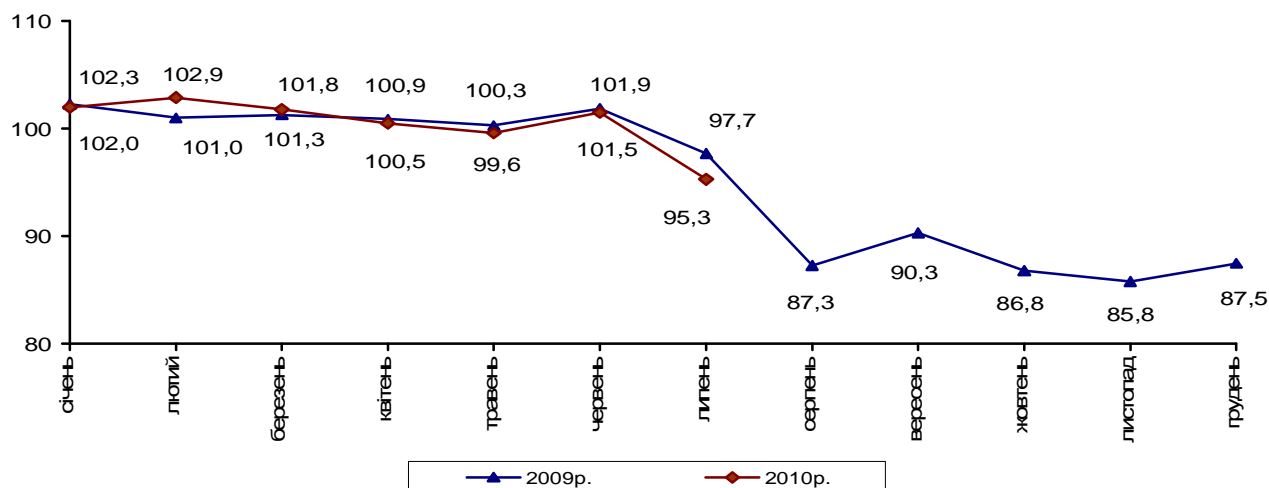
На підприємствах машинобудування у січні–липні 2010р. порівняно з аналогічним періодом 2009р. обсяг продукції збільшився у 2,1 раза за рахунок підприємств з виробництва транспортних засобів і устаткування та машин і устаткування, які збільшили обсяг продукції у 3,5 раза та в 1,6 раза відповідно.

На підприємствах з виробництва та розподілення електроенергії, газу та води обсяги виробництва продукції (робіт, послуг) за січень–липень 2010р. порівняно з січнем–липнем 2009р. збільшилися на 30,4%. Тепловими електростанціями та теплоелектроцентралями вироблено 3999 млн.кВт-год електроенергії.

Сільське господарство

Обсяг продукції сільського господарства в усіх категоріях господарств за січень–липень 2010р. порівняно з відповідним періодом 2009р. зменшився на 4,7%, у тому числі у сільськогосподарських підприємствах – на 11,7%, у господарствах населення – зріс на 3,3%.

**Зміни обсягів сільськогосподарського виробництва
(наростаючим підсумком у % до відповідного періоду попереднього року)**



Обсяг виробництва продукції рослинництва порівняно з січнем–липнем 2009р. зменшився на 9,6%, у тому числі в аграрних підприємствах – на 21,0%, а в господарствах населення – збільшився на 7,7%.

Станом на 30 липня 2010р. зернові і зернобобові культури (без кукурудзи) скошено і обмолочено на площі 335,9 тис.га, з якої одержано 7257,0 тис.ц зерна (у початково оприбуткованій вазі), що на 21,3% менше, ніж торік. У середньому з 1 га обмолоченої площі одержано по 21,6 ц зерна (на 1,3 ц менше).

Ріпак (озимий та ярий) зібрано на площі 4,0 тис.га, його валовий збір становив 40,3 тис.ц, а середня урожайність – по 10,1 ц з 1 га.

У всіх категоріях господарств накопано 312,7 тис.ц картоплі (по 40 ц з 1 га), що на 0,4% більше рівня відповідного показника минулого року. Виробництво овочів відкритого ґрунту зросло проти минулорічного на 30,0% і становило 824,8 тис.ц (при середній урожайності 175 ц з 1 га). Господарствами населення одержано 99,1% загального обсягу овочів відкритого ґрунту та 100% картоплі.

У січні–липні 2010р. обсяг виробництва продукції тваринництва порівняно з відповідним періодом 2009р. зменшився на 0,7%, у тому числі в аграрних підприємствах – на 2,0%, а у господарствах населення – зріс на 0,5%.

Господарствами усіх категорій у січні–липні 2009р. реалізовано на забій 32,6 тис.т худоби та птиці (у живій вазі), що на 4,5% більше порівняно з відповідним періодом 2009р., вироблено 185,7 тис.т молока (на 2,5% менше) та 474,3 млн.шт. яєць (на 15,3% більше). В аграрних підприємствах відбулося скорочення реалізації худоби та птиці на забій (на 2,6%), молока (на 9,4%) та зростання виробництва яєць (на 18,9%). У господарствах населення зросло виробництво м'яса (на 15,6%) та яєць (на 1,8%), але скорочено виробництво молока (на 0,8%). Частка господарств населення у загальному виробництві цих продуктів тваринництва у січні–липні 2010р. складала відповідно 43,3%, 18,3% та 81,3%.

За розрахунками, на 1 серпня 2010р. загальне поголів'я великої рогатої худоби становило 141,0 тис. голів (на 3,1% менше, ніж на 1 серпня 2009р.), у тому числі корів – 64,9 тис. (на 3,4% менше), свиней – 152,5 тис. (на 8,9% більше), овець і кіз – 77,2 тис. (на 1,7% менше), птиці всіх видів – 6208,8 тис. голів (на 4,5% менше).

Поголів'я великої рогатої худоби, що утримувалося населенням на 1 серпня 2010р., порівняно з минулорічним скоротилося на 0,2%, у тому числі корів – на 2,2%, овець і кіз – на 1,5%; у той же час зросло поголів'я свиней (на 25,1%), птиці всіх видів (на 0,7%). У домогосподарствах на початок липня 2010р. утримувалося 69,6% загальної чисельності великої рогатої худоби, у тому числі корів – 73,7%, свиней – 49,3%, овець і кіз – 85,8%, птиці всіх видів – 37,6%.

У сільськогосподарських підприємствах порівняно з 1 серпня 2009р. відбулося скорочення поголів'я великої рогатої худоби (на 9,1%), у тому числі корів (на 6,6%), свиней (на 3,4%), овець і кіз (на 2,7), птиці всіх видів (на 7,4%).

Обсяг вирощування худоби та птиці в аграрних підприємствах у січні–липні 2010р. у порівнянні з відповідним періодом 2009р. зменшився на 12,1%, а його відношення до реалізації тварин на забій становило 104,6% (у січні–липні 2009р. – 115,9%). Середньодобові прирости великої рогатої худоби, на вирощуванні, відгодівлі та нагулі зменшилися на 5,3%, свиней – на 4,0%.

Загальний обсяг реалізованої аграрними підприємствами власно виробленої продукції за січень–липень 2010р. порівняно з відповідним періодом 2009р. зріс на 11,0%, у тому числі продукції тваринництва – на 26,9%, а рослинництва – зменшився на 0,5%.

Середні ціни продажу аграрної продукції сільськогосподарськими підприємствами за всіма напрямками реалізації за січень–липень 2010р. проти відповідного періоду 2009р. зросли на овочі у 2,8 раза та становили 5657,1 грн. за т, молоко та молочні продукти – на 48,7% (2493,8 грн. за т), зернові та зернобобові культури – на 43,2% (923,5 грн. за т), насіння соняшнику – на 42,2% (2387,1 грн. за т), яйця – на 21,3% (416,0 грн. за тис.шт.).

Станом на 1 серпня 2010р. загальна наявність зерна в області становила 641,1 тис.т (на 30,6% менше проти 1 серпня 2009р.), у тому числі пшениці – 04,4 тис.т (на 30,0% менше). Зернозберігаючі та зернопереробні підприємства мали в наявності 233,5 тис.т зерна (на 34,5% менше), у тому числі пшениці – 203,7 тис.т (на 33,2% менше). Безпосередньо в аграрних підприємствах було в наявності 407,6 тис.т зерна (на 28,1% менше), у тому числі пшениці – 300,7 тис.т (на 27,6% менше).

Середня закупівельна ціна зернових культур, яку пропонували зберігаючі та переробні підприємства, у січні–липні 2010р. становила 1152,7 грн. за т, що на 30,0% більше, ніж торік.

Капітальні інвестиції

У січні–червні 2010р. у розвиток економіки області вкладено 1897,6 млн.грн. капітальних інвестицій (не включаючи суму податку на додану вартість, що врахована в ціні придбання активів).

Найвагомішу частку капітальних інвестицій (99,2% від загального обсягу) складають інвестиції у матеріальні активи. На інвестиції в основний капітал спрямовано 72,7% усіх інвестицій, на капітальний ремонт – 18,3%, на придбання інших необоротних матеріальних активів – 5,3%, на існуючі будівлі та споруди – 2,3%, на довгострокові біологічні активи тваринництва – 0,3%.

У нематеріальні активи вкладено 0,8% загального обсягу капітальних інвестицій.

Як і раніше, головним джерелом фінансування капітальних інвестицій залишаються власні кошти підприємств та організацій, за рахунок яких освоєно 82,2% усіх обсягів інвестицій. Частка залучених і запозичених коштів (кредитів банків та інших позик, коштів іноземних інвесторів) у січні–червні 2010р. досягла 12,1%, у той же час кошти, виділені з

державного та місцевих бюджетів, становили 2,9% в загальних обсягах капітальних інвестицій. Населенням інвестовано на індивідуальне житлове будівництво 2,7% загального обсягу коштів.

У січні–червні 2010р. підприємствами та організаціями за рахунок усіх джерел фінансування було освоєно 1378,8 млн.грн. інвестицій в основний капітал, що на 2,2% менше, ніж у відповідному періоді 2009р.

Серед регіонів області зростання інвестицій в основний капітал у січні–червні 2010р. досягнуто у 5 містах та 9 районах, з них найбільше – у м.Стаханові, Антрацитівському, Перевальському та Лутугинському районах.

За технологічною структурою, 64,9% усіх обсягів інвестицій в основний капітал становили витрати на придбання машин, обладнання, інструменту, інвентарю, транспортних засобів. Питома вага витрат на виконання будівельних і монтажних робіт та землю під забудову становила 26,6% усіх інвестицій.

За видами економічної діяльності найвагомішу частку (77,7%, або 1207,3 млн.грн.) усіх інвестицій в основний капітал спрямовано у розвиток промислового виробництва, у тому числі 63,7% цих коштів освоєно підприємствами добувної промисловості. Порівняно з січнем–червнем 2009р. інвестиції, спрямовані у добувну промисловість, збільшилися на 53,7%.

Значне зростання інвестицій досягнуто на підприємствах з інших галузей промисловості (у 8,0 раза), з охорони здоров'я та надання соціальної допомоги (у 2,8 раза), з виробництва машин та устаткування (в 1,7 раза).

Водночас суттєво скоротилися обсяги інвестицій на підприємствах целюлозно-паперового виробництва; видавничої діяльності (на 98,7%), з добування корисних копалин, крім паливно-енергетичних (на 96,4%), з виробництва електричного, електронного та оптичного устаткування (на 83,8%), діяльності готелів та ресторанів (на 79,0%).

Підприємствами транспорту та зв'язку освоєно 4,4% усіх інвестицій в основний капітал. З них 51,5% обсягів використано на переоснащення, будівництво об'єктів транспорту (автомобільного, включаючи автодороги та інші дорожні споруди, залізничного, трубопровідного) та 48,5% – пошти та зв'язку. При цьому інвестиції у розвиток транспорту та зв'язку зменшилися порівняно з січнем–червнем 2009р. на 48,0%.

Із загального обсягу капіталовкладень 4,5% спрямовано в об'єкти торгівлі; ремонту автомобілів, побутових виробів та предметів особистого вжитку. Проти січня–червня 2009р. ці інвестиції зменшилися на 29,1%.

Капіталовкладення у житлове будівництво склали 71,0 млн.грн., що на 2,6% менше, ніж у січні–червні 2009р. Їхня частка у загальному обсязі інвестицій в основний капітал становила 5,2%.

Будівельна діяльність

За січень–липень 2010р. підприємствами області виконано будівельних робіт на суму 516,8 млн.грн., що у порівнянних цінах становить 78,8% проти січня–липня попереднього року.

Скорочення обсягів будівельних робіт відбулося за всіма основними видами будівельної діяльності, крім робіт із завершення будівництва, обсяги яких зросли на 17,5%.

На загальну тенденцію найбільше вплинуло зниження темпів будівництва будівель та споруд (на 20,5%), частка яких у загальному обсязі будівельних робіт області становила 90,5%. Обсяги робіт з підготовки будівельних ділянок скорочено на 13,7%, з установа інженерного устаткування будівель та споруд – на 30,8%, з оренди будівельної техніки з оператором – на 66,6%.

Зниження обсягів будівельних робіт порівняно з січнем–липнем 2009р. відбулося на підприємствах 10 міст та 9 районів області, з них найбільше – у Перевальському районі (у 22,2 раза), м.Брянка (у 4,6 раза), Білокуракинському районі (у 4,3 раза), Антрацитівському районі (у 3,2 раза), Марківському районі (у 3,0 раза), м.Алчевську (у 2,9 раза) та Кремінському районі (у 2,3 раза).

Більше половини (54,0%) загального обсягу будівництва області виконано підприємствами міст Луганська, Свердловська та Северодонецька. Зокрема, 21,6% обсягів робіт області виконано будівельниками м.Луганська, які скоротили обсяги будівництва на 34,6%.

За характером будівництва обсяги робіт розподілилися так: роботи з нового будівництва, реконструкції та технічного переозброєння становили 63,4% від загального обсягу, решта – з капітального і поточного ремонтів (20,8% та 15,8% відповідно).

У січні–червні 2010р. будівельниками області введено в експлуатацію 39,7 тис.м² загальної площі житла, що в 1,7 раза більше, ніж у січні–червні 2009р. У міських поселеннях, де збудовано 76,6% загального обсягу житла області, житлове будівництво збільшилося на 48,9%, у сільській місцевості – у 3,7 раза.

Із загального обсягу житла індивідуальними забудовниками введено в експлуатацію 25,8 тис.м², що в 1,7 раза більше, ніж за відповідний період попереднього року.

За рахунок коштів державного бюджету введення в експлуатацію житла не здійснювалось.

Серед регіонів області збільшення обсягів введеного житла порівняно з січнем–червнем 2009р. відбулось у містах Антрациті, Луганську, Свердловську та Лутугинському, Свердловському, Станично-Луганському районах.

За січень–червень 2010р. введено в експлуатацію 323 квартири, серед яких переважають однокімнатні (42,1% загальної кількості). Частка двокімнатних квартир становила 19,8% від загальної кількості, трикімнатних – 17,0%, чотирікімнатних – 13,9%, п'ятикімнатних і більше – 7,2%.

У січні–червні 2010р. також здійснювалось будівництво інших об'єктів соціальної сфери: медичного центру на 100 відвідувань за зміну, загальноосвітньої школи на 75 учнівських місць, більярдного клубу на 684 м² загальної площі.

За січень–червень 2010р. введено в експлуатацію 5,6 км магістральних газопроводів, цех з виробництва вагонів вантажних несамохідних на 5000 шт., фабрики збагачувальні для енергетичного вугілля на 360,0 тис.т переробки вугілля, зерноочисний та зерноочисно-сушильний пункт на 48,0 т, системи оборотного водопостачання на 14,4 тис.м³ за добу (оборотної води), трансформаторні підстанції магістральних ліній електропередачі напружкою 220-750 кВ потужністю 1,3 тис.кВ·А, трансформаторні понижуючі підстанції напружкою 35кВ і вище на 2,5 тис.кВ·А, котельню промислової потужністю 6,9 Гкал, споруди підприємств електро- та теплоенергетики потужністю 4,8 тис.кВт та 37,5 Гкал/год, торгові центри, магазини на 1,7 тис.м² торгової площі, кафе на 20 посадочних місць.

Транспорт і зв'язок

У січні–липні 2010р. підприємствами транспорту області перевезено 19,6 млн.т вантажів, що на 10,0% більше, ніж у січні–липні 2009р. Вантажооборот збільшився на 19,1% і становив 2587,0 млн.ткм.

Залізничним транспортом за січень–липень 2010р. перевезено 14,5 млн.т вантажів, що на 9,1% більше обсягу перевезень у січні–липні 2009р. Відправлення брухту чорних металів зросло в 1,7 раза, кам'яного вугілля – на 27,3%, лісових вантажів – на 24,3%, будівельних матеріалів – на 5,3%, нафти і нафтопродуктів – на 1,1%. Водночас перевезення зерна і продуктів перемолу зменшилося у 2,2 раза, чорних металів – на 7,9%, хімічних і мінеральних добрив – на 7,1%, коксу – на 5,3%. Вантажооборот збільшився на 11,0% і становив 1348,8 млн.ткм.

Підприємствами автомобільного транспорту (з урахуванням перевезень фізичними особами-підприємцями) доставлено замовникам 5,1 млн.т вантажів, що на 12,4% більше, ніж у січні–липні 2009р. Вантажооборот становив 1238,2 млн.ткм і збільшився на 29,5% у порівнянні з січнем–липнем 2009р.

Послугами пасажирського транспорту скористалися 156,0 млн. пасажирів, виконано пасажирську роботу в обсязі 2033,2 млн.пас.км, що відповідно на 30,7% та на 25,2% менше порівняно з аналогічним періодом минулого року.

Залізничним транспортом надано послуг 6,6 млн. пасажирів, що на 3,4% менше, ніж у січні–липні 2009р. Послугами автомобільного транспорту (з урахуванням перевезень фізичними особами-підприємцями) скористалися 98,0 млн. пасажирів (на 39,3% менше), виконано пасажирську роботу в обсязі 1331,9 млн.пас.км (на 35,5% менше). Міським

електричним транспортом перевезено 51,4 млн. пасажирів (на 9,7% менше).

За січень–липень 2010р. підприємствами зв'язку надано послуг на суму 531,6 млн.грн. (на 1,4% менше, ніж за січень–липень 2009р.), у тому числі населенню – 190,5 млн.грн. (на рівні січня–липня 2009р.).

Найбільша питома вага у загальному обсязі доходів від послуг зв'язку належить мобільному (49,5%), телефонному міському (17,1%) та поштовому (13,0%) зв'язку.

Зовнішньоекономічна діяльність

Обсяг експорту товарів та послуг за січень–червень 2010р. становив 1481,9 млн.дол. США, імпорту – 1531,0 млн.дол. Порівняно з січнем–червнем 2009р. експорт збільшився у 2,1 раза, імпорт – в 1,7 раза. Від'ємне сальдо зовнішньоторговельного балансу області становило 49,1 млн.дол. (за січень–червень 2009р. також від'ємне – 156,2 млн.дол.).

Обсяг експорту товарів по відношенню до січня–червня 2009р. збільшився у 2,1 раза та становив 1465,7 млн.дол. США, імпорту – відповідно в 1,8 раза та становив 1505,5 млн.дол. Негативне сальдо зовнішньої торгівлі товарами становило 39,8 млн.дол. (у січні–червні 2009р. також негативне – 133,8 млн.дол.).

Зовнішньоторговельні операції товарами область здійснювала з партнерами із 100 країн світу.

До країн СНД було експортовано 65,1% усіх товарів, до країн ЄС – 19,8% (у січні–червні 2009р. – відповідно 37,1% і 29,6%).

Найбільші обсяги експортних поставок здійснювалися до Російської Федерації – 56,8% від загального обсягу експорту, Туреччини – 5,3%, Італії – 3,8%, Білорусі – 3,0%, Польщі – 2,5%.

Серед головних торгових партнерів країн СНД у січні–червні 2010р. експортні поставки найбільше зросли до Російської Федерації та Азербайджану, натомість зменшились – до Вірменії.

Серед країн ЄС суттєво збільшились експортні поставки до Австрії, Нідерландів та Чеської Республіки, а серед інших країн – до Ізраїлю, Перу, Гонконгу. Одночасно зменшились обсяги експорту до Угорщини, Сполученого Королівства, Кіпру, Індії та Китаю.

З країн СНД імпортовано 89,1% усіх товарів, з країн ЄС – 5,2% (у січні–червні 2009р. – 88,4% і 6,1%).

Найбільші імпортні надходження здійснювалися з Російської Федерації – 86,6% від загального обсягу імпорту, Сполучених Штатів Америки – 2,6% та Казахстану – 2,3%.

Імпортні поставки порівняно з січнем–червнем попереднього року значно зросли з Латвії, Норвегії, Словаччини, Сполученого Королівства, Данії, Індії, Білорусі, Російської Федерації, а зменшились – з Італії, Іспанії та Румунії.

Основу товарної структури зовнішньої торгівлі області складають мінеральні продукти, недорогочінні метали та вироби з них, транспортні засоби та шляхове обладнання, продукція хімічної та пов'язаних з нею галузей промисловості, механічне та електричне обладнання, полімерні матеріали, пластмаси та каучук, текстиль та вироби з текстилю, маса з деревини або інших волокнистих целюлозних матеріалів, жири та олії тваринного або рослинного походження.

У січні–червні 2010р. в область надійшло іноземної давальницької сировини на 317,5 млн.дол., або 21,1% від загального обсягу імпорту області. Найбільша частка припадала на мінеральні продукти (96,5% від загального обсягу імпорту давальницької сировини).

Обсяг експорту готової продукції, виготовленої з імпортованої давальницької сировини, становив 420,9 млн.дол., або 28,7% від загального обсягу експорту. Найбільша частка припадала на мінеральні продукти (94,6% від обсягу експорту готової продукції з давальницької сировини).

Серед регіонів області найбільші обсяги зовнішньої торгівлі товарами припадали на міста Лисичанськ, Алчевськ, Стаханов, Луганськ та Северодонецьк.

У січні–червні 2010р. експорт послуг склав 16,3 млн.дол. США, імпорт – 25,5 млн.дол. Порівняно з січнем–червнем 2009р. обсяг експорту збільшився на 22,5%, а імпорту – зменшився на 28,5%. Від'ємне сальдо зовнішньої торгівлі послугами становило 9,3 млн.дол. (у січні–червні 2009р. також від'ємне – 22,4 млн.дол.).

Зовнішньоторговельні операції послугами проводились з партнерами із 105 країн світу.

Найбільшу питому вагу в загальному обсязі експорту становили послуги в операціях з нерухомістю, здаванням під найм та послуги юридичним особам (41,5%), послуги транспорту та зв'язку (32,8%) та послуги у сфері освіти (13,2%).

Порівняно з січнем–червнем 2009р. експорт послуг збільшився на 3,0 млн.дол. в основному за рахунок послуг транспорту та зв'язку (на 1,5 млн.дол.).

Найбільшу питому вагу в загальному обсязі імпорту послуг мали послуги в операціях з нерухомістю, здаванням під найм та послуги юридичним особам (35,2%), послуги транспорту та зв'язку (20,1%), послуги, пов'язані з фінансовою діяльністю (18,7%), послуги готелів та ресторанів (17,8%).

Імпорт послуг порівняно з січнем–червнем 2009р. зменшився на 10,2 млн.дол. за рахунок послуг транспорту та зв'язку (на 10,9 млн.дол.).

На країни СНД припадає 55,5% загального обсягу експорту та 30,6% загального обсягу імпорту послуг області.

Порівняно з січнем–червнем 2009р. обсяг експорту послуг до країн СНД збільшився на 2,0 млн.дол. (на 29,2%) за рахунок послуг до Російської Федерації. Обсяг імпорту із країн СНД збільшився на 3,0 млн.дол. (в 1,6 раза) також за рахунок послуг з Російської Федерації.

Обсяг послуг, наданих іншим країнам світу, збільшився порівняно з січнем–червнем 2009р. на 0,9 млн.дол. (на 15,0%), у тому числі до Кіпру – на 1,6 млн.дол. (у 32,3 раза). Обсяг послуг, одержаних з інших країн світу, зменшився на 13,2 млн.дол. (на 42,7%) в основному за рахунок Канади.

Загальний обсяг прямих іноземних інвестицій, внесених в економіку області, на 1 липня 2010р. склав 618,3 млн.дол., що в розрахунку на одну особу становить 266,3 дол. США.

Інвестиції надійшли з 37 країн світу, при цьому на чотири з них припадає 88,2% загального обсягу: Кіпр – 323,5 млн.дол. (52,3%), Сполучені Штати Америки – 126,0 млн.дол. (20,4%), Російська Федерація – 63,4 млн.дол. (10,3%), Сполучене Королівство – 32,3 млн.дол. (5,2%).

За видами економічної діяльності значні обсяги іноземних інвестицій зосереджено на підприємствах промисловості – 80,5% від загального обсягу прямих інвестицій в область, у тому числі переробної – 76,0%. Серед галузей переробної промисловості суттєві обсяги інвестицій внесено у хімічну та нафтохімічну промисловість (22,8%), машинобудування (9,8%), металургійне виробництво та виробництво готових металевих виробів (3,9%).

У будівництві акумульовано 9,9% обсягу прямих інвестицій, 5,8% – у підприємствах торгівлі; ремонту автомобілів, побутових виробів і предметів особистого вжитку та 2,1% – транспорту і зв'язку.

Загальний обсяг прямих іноземних інвестицій, включаючи позичковий капітал, на 1 липня 2010р. становив 629,3 млн.дол. США.

Обсяг інвестицій з області в економіку країн світу на 1 липня 2010р. склав 1,7 млн.дол., у тому числі у країни СНД – 0,1 млн.дол. (3,1% до загального обсягу), в інші країни світу – 1,6 млн.дол. (96,9%). Основними інвесторами є підприємства області, що належать до хімічної та нафтохімічної промисловості.

Роздрібна торгівля, ресторанне господарство

Оборот роздрібною торгівлі (включаючи роздрібний товарооборот підприємств роздрібною торгівлі, розрахункові дані щодо обсягів продажу товарів на ринках і фізичними особами-підприємцями) за січень–липень 2010р. становив

11988,8 млн.грн., що на 8,5% більше обсягу січня–липня 2009р. У структурі обороту роздрібною торгівлі на організовані та неформальні ринки припадало 38,5%. В обороті організованих ринків 17,2% становив продаж сільськогосподарських продуктів.

Оборот ресторанного господарства (з урахуванням обороту фізичних осіб-підприємців) за січень–липень 2010р. становив 467,8 млн.грн. і проти січня–липня попереднього року збільшився на 13,6%.

Обсяг роздрібного товарообороту підприємств, які здійснюють діяльність з роздрібною торгівлі та ресторанного господарства, за січень–липень 2010р. становив 4695,4 млн.грн., що у порівнянних цінах на 9,1% більше обсягу січня–липня 2009р.

Ціни і тарифи

Індекс споживчих цін (індекс інфляції) на споживчому ринку області у січні–липні 2010р. становив 103,4% (у січні–липні 2009р. – 109,7%).

Продукти харчування та безалкогольні напої подорожчали на 4,3%. Найбільше (на 23,0%) підвищилися ціни на овочі, у тому числі на цибулю ріпчасту, буряк та картоплю – в 1,6 раза, моркву – на 15,9%. Приріст цін на фрукти склав 17,4%, на кисломолочну продукцію – 12,4%, на кондитерські вироби з цукру – 10,6%, на цукор – 10,0%, на м'ясо птиці, маргарин – 8,2%, на масло вершкове – 7,4%, на хліб і хлібопродукти – 6,6%, на олію – 4,6%, на рибу та продукти з риби – 3,4%, на безалкогольні напої – 3,0%, на сир і м'який сир (творог) – 1,2%, на яловичину – 1,1%.

Водночас з початку року майже в 2 рази подешевшали яйця, на 12,5% – істивні тваринні жири, на 2,9% – свинина та молоко.

Ціни на житло, воду, електроенергію, газ та інші види палива підвищилися на 1,1% за рахунок подорожчання утримання і ремонту житла (на 2,8%), квартирної плати (на 0,9%), гарячої води, опалення (на 0,7%).

У сфері охорони здоров'я ціни зросли на 5,8%, при цьому найбільше подорожчали послуги санаторно-курортних установ (на 19,7%).

Зростання цін на транспорт у цілому становило 5,3%, що в першу чергу зумовлене підвищенням вартості бензину (на 7,9%).

На 4,7–1,0% подорожчали послуги ресторанів та готелів, одяг і взуття, освіта, відпочинок і культура.

Індекс цін виробників промислової продукції у січні–липні 2010р. склав 115,3% (у січні–липні 2009р. – 102,8%).

Доходи населення

Номинальні доходи населення за I квартал 2010р. порівняно з відповідним періодом 2009р. зросли на 12,5%. Наявний дохід, який може бути використаний населенням на придбання товарів та послуг, збільшився на 13,5%, а реальний наявний, визначений з урахуванням цінового фактора, – на 1,9%.

Витрати населення у I кварталі 2010р. порівняно з аналогічним періодом попереднього року збільшились на 12,3%. Приріст заощаджень становив 2180 млн.грн.

Середньомісячна номінальна заробітна плата штатних працівників підприємств, установ, організацій (із кількістю найманих працівників 10 і більше осіб) у січні–червні 2010р. становила 2121 грн., що у 2,4 раза перевищує рівень мінімальної заробітної плати, яка дорівнює розміру прожиткового мінімуму для працездатної особи (884 грн.). Порівняно з відповідним періодом 2009р. розмір середньої заробітної плати збільшився на 20,8%.

Серед видів економічної діяльності найвищі рівні оплати праці спостерігались у фінансовій діяльності та у добуванні вугілля, де заробітна плата працівників перевищила середній показник по економіці області на 37,5% та в 1,6 раза відповідно.

Найнижчий рівень заробітної плати спостерігався у працівників готелів та ресторанів, торгівлі, лісового та сільськогосподарства, охорони здоров'я та соціальної допомоги, а також підприємств з виробництва шкіри, виробів зі шкіри та інших матеріалів, оброблення деревини та виробництва виробів з деревини, крім меблів, виробництва текстилю, одягу, хутра та виробів із хутра і не перевищував 71% від середнього по економіці області.

Середній розмір оплати праці в усіх регіонах області був вищим за прожитковий мінімум для працездатної особи (884 грн.), разом з тим лише у 9 з них заробітна плата перевищила середню по області: міста Ровеньки – 3081 грн., Свердловськ – 2859 грн., Краснодон – 2654 грн., Лутугинський – 2523 грн. та Перевальський – 2323 грн. райони, міста Антрацит – 2320 грн., Алчевськ – 2313 грн., Лисичанськ – 2206 грн., Брянка – 2127 грн.

Індекс реальної заробітної плати найманих працівників у січні–червні 2010р. порівняно з відповідним періодом 2009р. становив 111,4%, у червні 2010р. по відношенню до попереднього місяця – 107,4%.

Упродовж січня–червня 2010р. загальна сума заборгованості з виплати заробітної плати збільшилася на 31,3%, або на 41,4 млн.грн., і на 1 липня 2010р. досягла 173,8 млн.грн., що дорівнює 13,3% фонду оплати праці, нарахованого за червень 2010р.

Збільшення загальної суми заборгованості зумовлено головним чином зростанням боргів працівникам економічно активних підприємств. Упродовж січня–червня 2010р. заборгованість перед працівниками цієї категорії підприємств зросла на 50,3% (на 42,4 млн.грн.) і на 1 липня 2010р. становила 126,7 млн.грн., або 72,9% загальної суми боргу.

Серед видів економічної діяльності найвагомніше збільшення суми невиплаченої заробітної плати зафіксовано на економічно активних підприємствах промисловості (на 18,1 млн.грн.), здебільшого за рахунок підприємств з виробництва харчових продуктів, напоїв та тютюнових виробів (на 5,1 млн.грн.), виробництва та розподілення електроенергії, газу та води (на 4,6 млн.грн.), хімічного (на 4,3 млн.грн.) та металургійного (на 4,2 млн.грн.) виробництва, а також у будівництві (на 17,4 млн.грн.).

Серед регіонів області найбільше зростання суми боргу перед працівниками економічно активних підприємств спостерігалось у містах Луганську (на 11,7 млн.грн.), Краснодоні (на 5,7 млн.грн.), Лисичанську (на 5,1 млн.грн.), Рубіжному (на 3,9 млн.грн.).

Кількість працівників економічно активних підприємств, яким вчасно не виплачено заробітну плату, на 1 липня 2010р. становила 53,4 тис. осіб, або 9,9% від загальної кількості штатних працівників. Кожному із зазначених працівників не виплачено в середньому 2371 грн., що на 0,5% більше від середнього розміру заробітної плати за червень 2010р.

У січні–червні 2010р. за субсидіями для відшкодування витрат на оплату житлово-комунальних послуг і електроенергії звернулося 14,2 тис. сімей, що на 42,0% менше, ніж у січні–червні 2009р. Призначено субсидії для відшкодування витрат на оплату житлово-комунальних послуг і електроенергії 17,7 тис. сімей, з них у міських поселеннях – 17,1 тис., у сільській місцевості – 0,6 тис. сімей.

Загальна сума призначених субсидій у січні–червні 2010р. становила 2347,1 тис.грн., з неї у міських поселеннях – 2317,5 тис.грн., у сільській місцевості – 29,6 тис.грн. Середній розмір призначеної субсидії для відшкодування витрат на оплату житлово-комунальних послуг і електроенергії на одну сім'ю у червні 2010р. збільшився у порівнянні з відповідним місяцем 2009р. на 16,8% і становив 85,4 грн.

Крім того, 2,7 тис. сімей (85,8% із числа тих, які звернулися) було призначено субсидії готівкою для відшкодування витрат на придбання скрапленого газу, твердого та рідкого пічного побутового палива на загальну суму 867,7 тис.грн., з неї у міських поселеннях – 705,6 тис.грн., у сільській місцевості – 162,1 тис.грн. Середній розмір призначеної у червні 2010р. субсидії цього виду на одну сім'ю становив 331,7 грн. (у червні 2009р. – 453,7 грн.).

У січні–червні 2010р. населенням області сплачено за житлово-комунальні послуги, включаючи погашення боргів попередніх періодів, 805,0 млн.грн. (97,1% нарахованих за цей період сум). Упродовж червня 2010р.

заборгованість населення з оплати житлово-комунальних послуг зменшилась на 2,8% і на початок липня поточного року становила 885,0 млн.грн., середній термін заборгованості населення за житлово-комунальні послуги склав 6,4 місяця.

У червні 2010р. боржниками за 3 місяці та більше були: за централізоване опалення та гаряче водопостачання 52,2% власників особових рахунків, газопостачання – 44,7%, утримання будинків і споруд та прибудинкових територій – 35,6%, централізоване водопостачання та водовідведення – 34,5%, вивезення побутових відходів – 24,1%.

Ринок праці

За даними державної служби зайнятості кількість незайнятих громадян, які перебували на обліку цієї установи, на 1 серпня 2010р. становила 15,7 тис. осіб, що на 1,1% більше, ніж на 1 липня 2010р. Із зазначеної кількості громадян майже дві третини (63,8%) становили жінки, понад третину – молодь у віці до 35 років.

Офіційному статусу безробітних на зазначену дату набули 92,5% незайнятих громадян, із них 69,6% отримували допомогу по безробіттю. Серед безробітних кожний другий раніше займав місце робітника, кожний третій – посаду службовця, а кожний сьомий – місце, що не потребувало професійної підготовки.

Кількість зареєстрованих безробітних порівняно з 1 липня 2010р. зменшилася на 1,5% і на 1 серпня 2010р. становила 14,5 тис. осіб. Зменшення обсягів зареєстрованого безробіття у липні 2010р. спостерігалось у більшості регіонах області і найсуттєвіше – у містах Алчевську, Красному Лучі, Рубіжному та Новопсковському районі.

Рівень зареєстрованого безробіття в цілому по області за липень 2010р. не змінився і на 1 серпня 2010р. становив 1,0% населення працездатного віку. Зазначений показник у сільській місцевості становив 1,4% сільського населення працездатного віку, а в міській – був на 0,4 відсоткового пункта нижчим і становив 1,0% міського населення працездатного віку. Найвищий рівень зареєстрованого безробіття спостерігався у Марківському (4,7%), Троїцькому (3,4%), Білокуракинському та Міловському районах (по 2,8%), а найнижчий – у містах Краснодоні (0,4%), Луганську, Красному Лучі та Лутугинському районі (по 0,5%).

Кількість вільних робочих місць (вакантних посад), за повідомленнями підприємств, установ та організацій, у липні 2010р. збільшилася на 5,0% і на 1 серпня становила 3,0 тис. Із зазначеної кількості вільних робочих місць (вакансій) кожне друге робоче місце передбачалося для робітників, кожне четверте – для службовців і кожне сьоме вільне робоче місце – для осіб, які не мають професії.

Навантаження незайнятого населення, яке у липні 2010р. перебувало на обліку державної служби зайнятості, порівняно з червнем не змінилось і становило 5 осіб на 1 вільне робоче місце. За регіонами області зазначений показник коливався від 1 особи у м.Луганську до 145 осіб у Троїцькому районі.

За сприяння державної служби зайнятості у липні 2010р. працевлаштовано 3,0 тис. осіб, що на 11,4% менше, ніж у червні 2010р. Серед працевлаштованих незайнятих осіб жінки становили 43,7%, молодь у віці до 35 років – 57,9%, особи, які потребували особливого соціального захисту – 14,0%.

Рівень працевлаштування незайнятих громадян у липні 2010р. порівняно з червнем зменшився на 1,7 відсоткового пункта і становив 15,0%. Зменшення спостерігалось у більшості міст та районів області. Зазначений показник знаходився в межах від 6,9% у Троїцькому районі до 25,1% у м.Красному Лучі.

Із Фонду загальнообов'язкового державного соціального страхування на випадок безробіття у липні 2010р. на допомогу по безробіттю було витрачено 8,0 млн.грн. Середньооблікова кількість безробітних, які її отримували впродовж зазначеного місяця, становила 10,8 тис. осіб, або 74,7% від загальної кількості тих, що мали статус безробітного на 1 серпня 2010р. Середній розмір допомоги у липні 2010р. становив 744,54 грн., що на 16,2% менше законодавчо встановленого з 1 липня 2010р. мінімального рівня заробітної плати (888 грн.).

Лісове господарство та навколишнє природне середовище

За січень–червень 2010р. лісгосподарськими підприємствами вироблено продукції лісового господарства на суму 36,8 млн.грн., що на 33,8% більше, ніж за відповідний період 2009р. Частка обсягів продукції лісозаготівель у загальних обсягах продукції лісового господарства становила 42,6%. Заготівля ліквідної деревини склала 108,4 тис.м³, що на 51,0% більше, ніж у відповідному періоді минулого року, у тому числі від рубок головного користування – 11,3 тис.м³ (10,4% загальних обсягів заготівлі деревини).

Із загальної кількості заготовленої ліквідної деревини лісоматеріали круглі склали 9,3 тис.м³ (8,5%), дров'яна деревина для технологічних потреб – 36,6 тис.м³ (33,8%), дрова для опалення – 50,2 тис.м³ (46,3%).

Протягом січня–червня 2010р. шкідливі викиди в повітряний басейн області здійснювало 575 підприємств. Від них у атмосферу надійшло 253,6 тис.т шкідливих речовин, що на 7,1 тис.т (на 2,9%) більше, ніж за січень–червень 2009р.

У середньому одним підприємством по області було викинуто 441,0 т забруднюючих речовин. У деяких регіонах цей показник ще вищий: у м.Алчевську – 2077,1 т, м.Луганську – 727,8 т та Краснодонському районі – 2809,2 т.

У структурі викидів забруднюючих речовин значна частка припадає на метан (30,0%, або 75,9 тис.т), сірководоксид (26,5%, або 67,3 тис.т), оксид вуглецю (24,6%, або 62,5 тис.т) та тверді частинки (10,8%, або 27,4 тис.т).

У розрахунку на 1 км² території області обсяги викидів від підприємств склали 9,5 т, на одну особу – 109,2 кг. В окремих регіонах надходження шкідливих речовин в атмосферу значно перевищило відповідні середні значення по області. Зокрема, у м.Алчевську щільність викидів у розрахунку на 1 км² була більша у 102,6 раза, на одну особу – у 3,8 раза, м.Луганську – відповідно у 29,2 раза та на 52,6%, м.Лисичанську – у 15,9 раза та на 7,8%, м.Стаханові – у 12,2 раза та на 2,2%, Краснодонському районі – у 4,3 раза та 16,9 раза. Це пов'язано, передусім, з розміщенням у цих регіонах промислових об'єктів таких екологонебезпечних видів економічної діяльності, як добування та збагачення кам'яного вугілля, металургійне виробництво, виробництво коксу, продуктів нафтоперероблення, електроенергії тощо.

За січень–червень 2010р. більше половини шкідливих речовин (183,3 тис.т) надійшло в повітряний басейн від підприємств міст Луганська (79,3 тис.т), Алчевська (47,8 тис.т) та Краснодонського району (56,2 тис.т).

Демографічна ситуація

На 1 липня 2010р. на Луганщині, за оцінкою, проживало 2301,2 тис. осіб. Упродовж січня–червня 2010р. чисельність населення області зменшилася на 10383 особи, або на 9,1 особи у розрахунку на 1000 наявного населення.

У загальному зменшенні населення природне скорочення становило 9883 особи, а міграційне – 500 осіб.

Природне скорочення населення у січні–червні 2010р. зафіксовано в усіх регіонах області. Порівняно з січнем–червнем 2009р. його обсяг зменшився на 358 осіб (на 3,5%). Найвищий рівень цього показника був у Антрацитівському районі (16,3 особи на 1000 наявного населення), а найнижчий – у Луганській міськраді (5,2‰).

У січні–червні 2010р. порівняно з січнем–червнем 2009р. у розрахунку на 1000 наявного населення рівень народжуваності зменшився з 9,1 до 8,7 народжених, рівень смертності – з 18,0 до 17,3 померлих.

У січні–червні 2010р. проти січня–червня 2009р. спостерігалось зменшення кількості укладених шлюбів (на 9,1%) та збільшення кількості розлучень (на 1,0%).

Міграційне скорочення населення зменшилося з 604 осіб у січні–червні 2009р. до 500 осіб у січні–червні 2010р. Порівняно з січнем–червнем 2009р. зменшилось число вибухів за межі області (з 3710 до 3617 осіб), кількість прибулих в область збільшилась (з 3106 до 3117 осіб).

Міграційний вплив відбувся у міських поселеннях, тоді як у сільській місцевості зафіксовано міграційний приріст населення.

Сальдо міграції в області продовжує формуватися в основному внаслідок міграційного обміну з іншими областями України.

Міграційне скорочення населення упродовж січня–червня 2010р. зафіксовано у 13 регіонах області, його вплив на формування загального сальдо міграції був визначальним. Найбільшим рівень міграційного скорочення був у Луганській міськраді (6,9%). Поряд із цим у 19 регіонах області спостерігався міграційний приріст населення і найбільш інтенсивним він був у Слов'яносербському районі (12,3%).

Криміногенна ситуація

За повідомленням органів внутрішніх справ протягом січня–липня 2010р. зареєстровано 19,6 тис. злочинів, що на 15,5% більше, ніж у січні–липні 2009р.

Із загального числа зафіксованих органами внутрішніх справ кримінальних проявів 37,8% (на 0,5 відсоткового пункту більше, ніж у січні–липні 2009р.) – тяжкі та особливо тяжкі.

У загальній кількості злочинів 51,5% становили злочини проти власності, 16,6% – злочини у сфері обігу наркотичних засобів, психотропних речовин, їх аналогів або прекурсорів та інші злочини проти здоров'я населення, 6,7% – злочини у сфері службової діяльності, 5,0% – злочини проти виборчих, трудових та інших особистих прав і свобод людини і громадянина, 4,4% – злочини проти громадської безпеки, 3,3% – злочини проти громадського порядку та моральності, 3,1% – злочини проти життя та здоров'я особи, 3,0% – злочини проти авторитету органів державної влади, органів місцевого самоврядування та об'єднань громадян, 2,3% – злочини у сфері господарської діяльності, 1,4% – злочини проти безпеки руху та експлуатації транспорту, 1,1% – злочини проти правосуддя.

Протягом січня–липня 2010р. скоєно 102 умисних вбивства і замаху на вбивство, 17 зґвалтувань і замахів на зґвалтування.

Кількість крадіжок (7,4 тис.) порівняно з січнем–липнем 2009р. збільшилась у 2,0 раза, грабежів (0,7 тис.) та розбоїв (0,1 тис.) – зменшилась відповідно на 38,4% та 29,5%.

Органами внутрішніх справ у січні–липні 2010р. виявлено 24 організовані групи і злочинні організації, що на 14,3% більше проти січня–липня 2009р.

Кількість потерпілих від злочинів у січні–липні 2010р. становила 10,5 тис. осіб (на 25,9% більше, ніж у аналогічному періоді 2009р.), з числа потерпілих 4,3 тис. – жінки, 1,3 тис. – пенсіонери, 0,4 тис. – неповнолітні. Від злочинів загинуло 218 осіб.

Органами внутрішніх справ у січні–липні 2010р. виявлено 10,0 тис. осіб, що вчинили злочини, з яких 97,2% притягнуто до кримінальної відповідальності. З числа виявлених осіб 12,9% – жінки, 5,9% – неповнолітні, кожний третій раніше вже ставав на злочинний шлях. Із загальної кількості осіб, які підозрювались у скоєнні злочинів, 78,3% на момент вчинення злочину не працювали і не навчались.

Головне управління статистики у Луганській області

БУДІВЕЛЬНА ДІЯЛЬНІСТЬ ПІДПРИЄМСТВ УКРАЇНИ

У січні–липні 2010р. підприємствами країни виконано будівельних робіт на суму 18132,0 млн.грн., що у порівнянних цінах становить 83,3% проти січня–липня попереднього року.

Зниження обсягів будівництва відбулося за всіма основними видами будівельної діяльності, крім робіт з підготовки будівельних ділянок, обсяги яких зросли на 1,2%.

На загальну тенденцію найбільше вплинула діяльність підприємств, що займаються будівництвом будівель і споруд (частка яких у загальному обсязі становить 83,3%). Серед них значно скоротили обсяги робіт підприємства, що здійснюють будівництво мостів, шляхових естакад, тунелів і метрополітену (на 40,1%), а також місцевих трубопроводів, ліній зв'язку й енергопостачання (на 23,6%).

Водночас обсяги робіт підприємств, що здійснюють монтаж і встановлення збірних конструкцій, зросли проти відповідного періоду 2009р. на 5,0%.

Знизили обсяги будівництва підприємства 23 регіонів країни. Серед них більш як наполовину – будівельники Чернівецької та Закарпатської областей.

Разом з тим проти січня–липня попереднього року обсяги виконаних робіт зросли (на 2,1–8,9%) у Дніпропетровській, Запорізькій та Полтавській областях, залишились на рівні минулорічних – у Миколаївській області.

Більше половини загального обсягу будівництва виконано підприємствами 4 регіонів країни (Донецької, Харківської, Дніпропетровської областей та м. Києва), зокрема, 25,3% – будівельниками столиці.

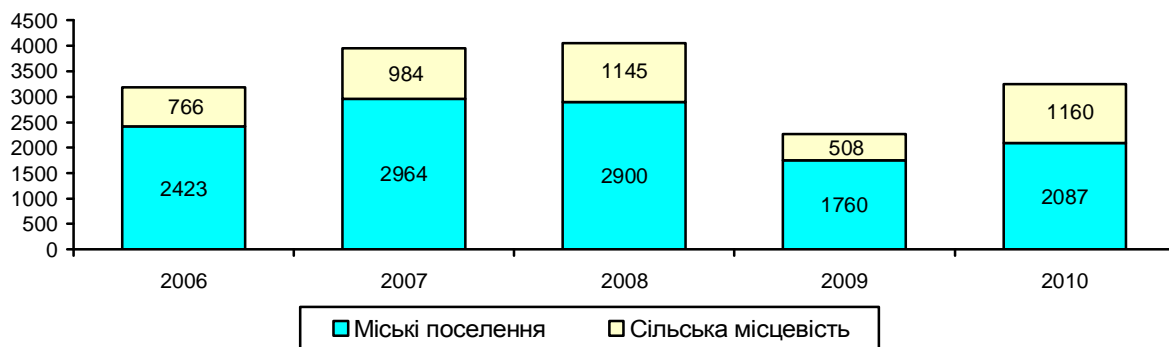
Головне управління статистики у Луганській області

ВВЕДЕННЯ В ЕКСПЛУАТАЦІЮ ЖИТЛА ПО РЕГІОНАХ УКРАЇНИ ЗА I ПІВРІЧЧЯ 2010 РОКУ

За I півріччя 2010р. в Україні введено в експлуатацію 3,2 млн.м² загальної площі житла, що на 43,2% більше, ніж за відповідний період попереднього року. Майже половину (49,6% загального обсягу) житла введено в експлуатацію відповідно до Тимчасового порядку прийняття в експлуатацію закінчених будівництвом приватних житлових будинків садибного типу, дачних та садових будинків з господарськими спорудами і будівлями, споруджених без дозволу на виконання будівельних робіт.

Переважну частку житла (73,2% загального обсягу, або 2375,1 тис.м²) уведено в експлуатацію в одноквартирних будинках. У будинках із двома та більше квартирами введено відповідно 26,7%, або 868,3 тис.м², у гуртожитках – 0,1% загального обсягу (3,9 тис.м² загальної площі).

Обсяги введеного в експлуатацію житла за I півріччя (тис.м² загальної площі)



Обсяги введеного житла в міських поселеннях порівняно з відповідним періодом попереднього року зросли на 18,6%, у сільській місцевості – у 2,3 раза. Питома вага введеного в сільській місцевості житла зросла до 35,7% проти 22,4% у I півріччі 2009р.

У I півріччі 2010р. зросло житлове будівництво в 22 регіонах країни.

У Київській області, м.Києві та Львівській області збудовано 31,0% загального обсягу житла, ще 23,0% – в Івано-Франківській області, Автономній Республіці Крим, Одеській і Хмельницькій областях.

За рахунок коштів державного бюджету за I півріччя 2010р. збудовано 5,1 тис.м² загальної площі житла, що становить 32,4% до відповідного періоду попереднього року. Частка житла, побудованого за рахунок цих коштів, становила 0,2% загальнодержавного обсягу (у I півріччі 2009р. – 0,7%).

За січень–червень 2010р. введено в експлуатацію 25,9 тис. квартир, із них у міських поселеннях – 17,9 тис., у сільській місцевості – 8,0 тис. квартир.

Середній розмір квартири, введеної у I півріччі 2010р., становив 122,1 м² загальної площі, при цьому в сільській місцевості – 142,2 м², у міських поселеннях – 113,1 м². Серед збудованих квартир переважають трикімнатні (26,2% від загальної кількості) та двокімнатні (22,2%) квартири.

Головне управління статистики у Луганській області

ЗАЛИШКИ І ВИКОРИСТАННЯ ЕНЕРГЕТИЧНИХ МАТЕРІАЛІВ ТА ПРОДУКТІВ ПЕРЕРОБЛЕННЯ НАФТИ ПІДПРИЄМСТВАМИ ЛУГАНСЬКОЇ ОБЛАСТІ

Підприємства і організації області у липні 2010р. використали: вугілля кам'яного – 563,0 тис.т, мазутів топкових важких – 43,3 тис.т, газойлів (палива дизельного) – 14,4 тис.т, бензину моторного – 4,6 тис.т. Крім того, населенню через мережу АЗС реалізовано бензину моторного – 10,5 тис.т та газойлів (палива дизельного) – 2,0 тис.т.

У порівнянні з липнем 2009р. зменшилися обсяги використання енергетичних матеріалів та продуктів перероблення нафти, а саме мазуту топкового – на 58,8%, вугілля кам'яного – на 10,5%, бензину моторного – на 8,0%, газойлів (палива дизельного) – на 1,4%.

Основними споживачами вугілля кам'яного були підприємства міст Алчевська і Луганська (більш ніж 90% від загальних обсягів по області).

Станом на 1 серпня 2010р. на підприємствах та організаціях у залишках нараховувалось: вугілля кам'яного – 1152,0 тис.т, мазутів топкових важких – 52,8 тис.т, бензину моторного – 55,9 тис.т, газойлів (палива дизельного) – 32,6 тис.т.

Головне управління статистики у Луганській області

ЗОВНІШНЯ ТОРГІВЛЯ ТОВАРАМИ

Оборот зовнішньої торгівлі товарами за січень–червень 2010р. становив 2971,1 млн.дол. США і порівняно з січнем–червнем 2009р. збільшився у 1,9 раза.

Зовнішньоторговельні операції товарами область здійснювала з партнерами із 100 країн світу.

Обсяг експорту становив 1465,7 млн.дол. (207,7% по відношенню до січня–червня 2009р.).

До країн СНД було експортовано 65,1% усіх товарів, до країн ЄС – 19,8% (у січні–червні 2009р. – відповідно 37,1% і 29,6%).

Найбільші обсяги експортних поставок здійснювалися до Російської Федерації – 56,8% від загального обсягу експорту, Туреччини – 5,3%, Італії – 3,8%, Білорусі – 3,0%, Польщі – 2,5%.

Основне місце у товарній структурі експорту області посідають енергетичні матеріали; нафта та продукти її перегонки; чорні метали; залізничні або трамвайні локомотиви, шляхове обладнання; котли, машини, апарати і механічні пристрої; органічні хімічні сполуки; добрива; вироби з чорних металів; полімерні матеріали, пластмаси.

Обсяг імпорту у звітному періоді становив 1505,5 млн.дол. (178,8% по відношенню до січня–червня 2009р.).

З країн СНД імпортовано 89,1% усіх товарів, з країн ЄС – 5,2% (у січні–червні 2009р. – 88,4% і 6,1%).

Найбільші імпортні надходження здійснювалися з Російської Федерації – 86,6% від загального обсягу імпорту, Сполучених Штатів Америки – 2,6% та Казахстану – 2,3%.

Основу товарної структури імпорту області складають енергетичні матеріали; нафта та продукти її перегонки – 79,6% загального обсягу імпорту.

У січні–червні 2010р. в область надійшло іноземної давальницької сировини на 317,5 млн.дол., або 21,1% від загального обсягу імпорту області. Основні надходження давальницької сировини здійснювалися з Російської Федерації, Угорщини та Франції. Найбільша частка припадала на мінеральні продукти (96,5% від загального обсягу імпорту давальницької сировини).

Обсяг експорту готової продукції, виготовленої з імпортованої давальницької сировини, становив 420,9 млн.дол., або 28,7% від загального обсягу експорту. Найбільша частка припадала на мінеральні продукти (94,6% від обсягу експорту готової продукції з давальницької сировини).

Найактивніше здійснювали експортно-імпортні операції товарами підприємства міст Лисичанськ, Алчевськ, Стаханов, Луганськ та Северодонецьк.

Головне управління статистики у Луганській області

ЗОВНІШНЯ ТОРГІВЛЯ ПОСЛУГАМИ ЗА СІЧЕНЬ-ЧЕРВЕНЬ 2010 РОКУ

За січень-червень 2010р. підприємства області здійснювали зовнішньоекономічні операції послугами з 105 країнами світу. Суб'єктами торгівлі послугами було 128 підприємств області, 54 з яких розташовані у м.Луганську і забезпечують 27,2% зовнішньоторговельного обороту області послугами.

Обсяг експорту послуг становив 16,3 млн.дол.США, імпорту – 25,5 млн.дол.США, при цьому від'ємне сальдо складало 9,3 млн.дол.США.

У структурі послуг найбільшу питому вагу у загальному обсязі експорту займають послуги в операціях з нерухомістю, здавання під найм та послуги юридичним особам (41,5%) транспортні послуги (32,8%), послуги у сфері освіти (13,2%).

У порівнянні з січнем-червнем 2009р. експорт послуг збільшився на 22,5%, збільшення відбулося за рахунок послуг у сфері освіти.

Обсяг експорту до країн СНГ збільшився на 29,2% у тому числі до Російської Федерації – на 29,5%.

Обсяг послуг, наданих іншим країнам світу збільшився порівняно з відповідним періодом 2009 року на 15,0%, у т.ч. до Кіпру – у 32,3 раза.

Найбільшу питому вагу в загальному обсязі імпорту послуг мали послуги в операціях з нерухомістю, здаванням під найм та послуги юридичним особам (35,2%), послуги транспорту та зв'язку (20,1%), послуги, пов'язані з фінансовою діяльністю (18,7%), послуги готелів та ресторанів (17,8%).

Імпорт послуг порівняно з січнем–червнем 2009р. зменшився на 10,2 млн.дол. (на 28,5%) за рахунок послуг транспорту та зв'язку – на 10,9 млн.дол. (на 68,5%).

Імпорт послуг з країн СНД збільшився порівняно з січнем–червнем 2009р. на 3,0 млн.дол. (на 62,7%). Обсяг послуг, одержаних з інших країн світу, зменшився на 13,2 млн.дол. (на 42,7%). Зменшення відбулося за рахунок Канади.

Найактивніше здійснювали експортні операції послугами підприємства міст Северодонецька, Луганська, Первомайська; імпортні операції – підприємства міст Северодонецька, Лисичанська, Луганська і Алчевська.

Головне управління статистики у Луганській області

ІНВЕСТИЦІЇ ЗОВНІШНЬОЕКОНОМІЧНОЇ ДІЯЛЬНОСТІ ЗА СІЧЕНЬ–ЧЕРВЕНЬ 2010 РОКУ

За січень–червень 2010р. в область іноземними інвесторами вкладено 387,5 тис.дол. США прямих інвестицій, у т.ч. з країн ЄС – 257,7 тис.дол. (66,5% загального обсягу), з країн СНД – 9,5 тис.дол. (2,5%), з інших країн світу – 120,3 тис.дол. (31,0%).

У той же час нерезидентами вилучено капіталу на 54,9 тис.дол. США.

Загальний обсяг прямих іноземних інвестицій, внесених в область на 1 липня 2010р. становив 618,3 млн.дол., що складає 266,3 дол. США у розрахунку на одну особу.

Інвестиції надійшли з 37 країн світу, при цьому на чотири з них припадає 88,2% загального обсягу, це Кіпр – 323,5 млн.дол. (52,3%), Сполучені Штати Америки – 126,0 млн.дол. (20,4%), Російська Федерація – 63,4 млн.дол. (10,3%), Сполучене Королівство – 32,3 млн.дол. (5,2%).

Значні обсяги інвестицій внесено в підприємства з такими видами економічної діяльності як хімічна та нафтохімічна промисловість – 140,8 млн.дол., будівництво – 60,9 млн.дол., машинобудування (виробництво машин, електричного, електронного, оптичного устаткування та транспортних засобів) – 60,4 млн.дол., металургійне виробництво та виробництво готових металевих виробів – 24,0 млн.дол., торгівля автомобілями та мотоциклами, їх технічне обслуговування та ремонт – 19,8 млн.дол., виробництво та розподілення електроенергії, газу та води – 19,6 млн.дол., оптова торгівля та посередництво в оптовій торгівлі – 14,3 млн.дол., транспорт і зв'язок – 13,2 млн.дол.

Майже немає інтересу у іноземних інвесторів до підприємств з такими видами економічної діяльності, як легка промисловість (0,9 млн.дол.), сільське господарство, мисливство та пов'язані з ними послуги (1,0 млн.дол.), надання комунальних та індивідуальних послуг; діяльність у сфері культури та спорту (1,0 млн.дол.), роздрібна торгівля; ремонт побутових виробів та предметів особистого вжитку (1,5 млн.дол.), виробництво іншої неметалевої мінеральної продукції (1,7 млн.дол.).

Про наявність прямих іноземних інвестицій у січні–червні 2010р. звітували 150 підприємств області.

Серед регіонів провідні місця займають міста: Лисичанськ – 37,3% від загального обсягу, Северодонецьк – 22,4%, Луганськ – 18,9%, Алчевськ – 15,7%.

Сума кредитів та позик, отриманих підприємствами області від прямих інвесторів, на 1 липня 2010р. становила 11,0 млн.дол. Найбільше їх надійшло з Кіпру – 5,6 млн.дол.

Загальний обсяг прямих іноземних інвестицій, включаючи позичковий капітал, на 1 липня 2010р. становив 629,3 млн.дол. США.

Портфельні інвестиції нерезидентів, що входять до статутних фондів підприємств області, на 1 липня 2010р. становили 0,2 млн.дол.

Обсяг інвестицій з області в економіку країн світу на 1 липня 2010р. склав 1,6 млн.дол., основними інвесторами є підприємства області, що належать до хімічної та нафтохімічної промисловості.

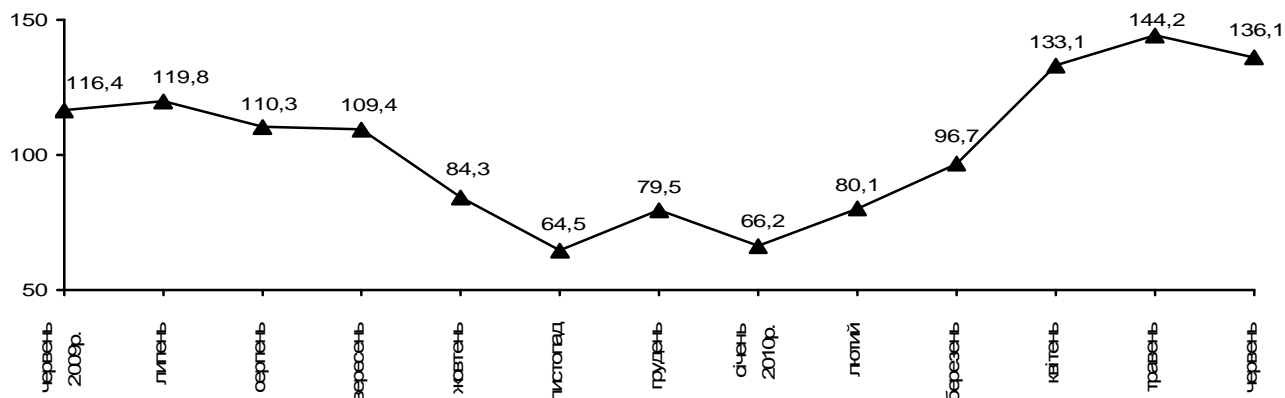
Головне управління статистики у Луганській області

ПРО ОПЛАТУ НАСЕЛЕННЯМ ЖИТЛОВО-КОМУНАЛЬНИХ ПОСЛУГ СТАНОМ НА 1 ЛИПНЯ 2010 РОКУ

У січні–червні 2010р. населенням області сплачено за житлово-комунальні послуги 805,0 млн.грн. (включаючи погашення боргів попередніх періодів), що порівняно з відповідним періодом 2009р. більше на 12,8%, або на 91,4 млн.грн. Крім того, за електроенергію населення сплатило 178,7 млн.грн., що порівняно з відповідним періодом 2009р. більше на 12,7%, або на 20,1 млн.грн.

Рівень сплати населенням житлово-комунальних послуг у січні–червні 2010р. склав 97,1%, за червень 2010р. – 136,1%.

Рівень сплати населенням житлово-комунальних послуг
(відсотків)



У червні 2010р. населенням області сплачено за житлово-комунальні послуги, включаючи погашення боргів попередніх періодів 93,0 млн.грн. За видами платежів найбільший рівень оплати по області у червні п.р. припадає на газопостачання (265,7%), найменший – вивезення побутових відходів (89,7%).

Заборгованість населення з оплати житлово-комунальних послуг зменшилась у червні 2010р., порівняно з травнем, на 2,8% і на початок липня 2010р. становила 885,0 млн.грн. (у порівнянні з відповідним періодом попереднього року заборгованість збільшилася на 10,4%), за електропостачання – залишилась на рівні травня і становила 78,1 млн.грн. (у порівнянні з заборгованістю на 1 липня 2009р. вона зменшилася на 10,6%). У загальній сумі заборгованості з оплати житлово-комунальних послуг найбільшу частку складають борги за централізоване опалення та гаряче водопостачання (44,1%).

Станом на 1 липня 2010р. середній термін заборгованості населенням за житлово-комунальні послуги склав 6,4 місяця.

Боржниками за 3 місяці і більше були: за централізоване опалення та гаряче водопостачання 52,2% власників особових рахунків, газопостачання – 44,7%, утримання будинків і споруд та прибудинкових територій – 35,6%, централізоване водопостачання та водовідведення – 34,5%, вивезення побутових відходів – 24,1%.

У січні–червні 2010р. житлово-комунальними організаціями укладено з населенням 319 договорів на реструктуризацію накопиченої заборгованості з оплати житлово-комунальних послуг на суму 450,0 тис.грн., а сума внесених платежів з урахуванням довгострокових договорів склала 4366,9 тис.грн.

Головне управління статистики у Луганській області

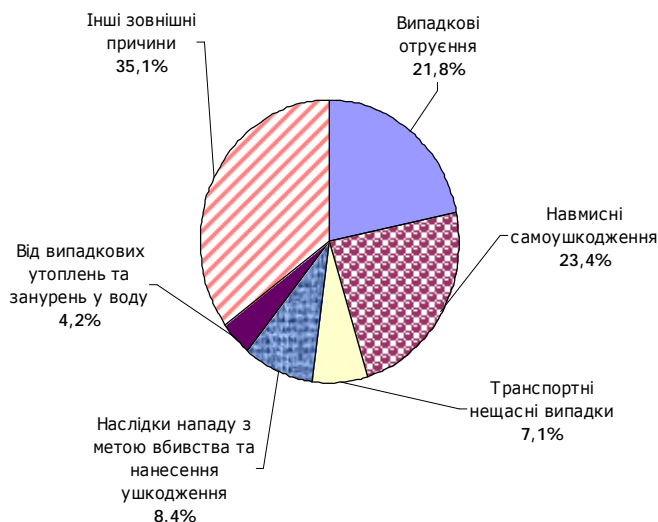
СМЕРТНІСТЬ НАСЕЛЕННЯ ЛУГАНЩИНИ ВІД ЗОВНІШНІХ ПРИЧИН У І ПІВРІЧЧІ 2010 РОКУ

Зовнішні причини смерті відносяться до неприродних причин і за обсягом займають третє місце у загальній структурі померлих.

За I півріччя 2010р. у Луганській області зареєстровано 19766 померлих, з них 1182 – від зовнішніх причин смерті. Як позитивне, слід зазначити, що у порівнянні з відповідним періодом попереднього року кількість загиблих від зовнішніх причин зменшилася на 334 особи або на 22,0%, а у розрахунку на 100 тис. наявного населення смертність склала 103,3 проти 131,4.

Більшість нещасних випадків сталися у побуті. Кількість померлих від зовнішніх причин у побуті за I півріччя 2010р. склала 1154 особи, що на 342 особи або на 22,9% менше у порівнянні з відповідним періодом попереднього року.

Структура померлих від зовнішніх причин смерті у I півріччі 2010р.



Високою залишається суїцидна активність населення. За I півріччя 2010р. було зареєстровано 276 випадків навмисних самоушкоджень, що на 14,6% менше у порівнянні з аналогічним періодом попереднього року. Смертність також зменшилася і склала 24,1 померлих на 100 тис. наявного населення проти 28,0 у I півріччі 2009р. Серед тих, що покінчили життя самогубством 226 чоловіків та 50 жінок, особи у працездатному віці становили 70,7% (195 осіб).

Від випадкових отруєнь у січні–червні 2010р. загинуло 258 осіб. Порівняно з січнем–червнем 2009р. їх кількість зменшилася на 26,9%. У розрахунку на 100 тис. наявного населення смертність склала 22,6 проти 30,6. З числа померлих від випадкових отруєнь 161 особа (62,4%) – з причини отруєння алкоголем. Серед померлих від випадкових отруєнь та дії алкоголю 109 чоловіків та 16 жінок – особи у працездатному віці.

За січень–червень 2010р. від наслідків нападу з метою убивства чи нанесення ушкодження загинуло 99 осіб. У порівнянні з аналогічним періодом попереднього року смертність від цих причин знизилась на 15,5% і у розрахунку на 100 тис. наявного населення склала 8,7 померлих. Питома вага кількості загиблих від наслідків нападу з метою убивства чи нанесення ушкодження у загальній кількості померлих від зовнішніх причин залишається високою і складає 8,4%. Кількість загиблих від цих причин чоловіків у 3,1 рази більше, ніж жінок.

Внаслідок дорожньо-транспортних пригод за січень–червень 2010р. загинуло 84 особи, що на 30,6% менше, ніж у відповідному періоді попереднього року. Смертність від цих причин склала 7,3 особи на 100 тис. наявного населення проти 10,5 у січні–червні 2009р. Серед загиблих внаслідок ДТП у 4 рази переважають чоловіки, 71,4% складають особи у працездатному віці. Майже половина загиблих від транспортних нещасних випадків з причини наїздів на них автомобіля транспортних засобів пересування (35 осіб).

Від нещасних випадків, спричинених дією диму, вогню та полум'я загинуло 57 осіб. Порівняно з січнем–червнем попереднього року смертність з цих причин зменшилась і склала 5,0 особи на 100 тис. наявного населення (у січні–червні 2009р. – 5,2).

У I півріччі 2010р. на воді загинуло 50 осіб, серед них 5 дітей у віці до 14 років. Смертність від випадкових утоплень та занурень у воду порівняно з відповідним періодом попереднього року не змінилась і склала 4,4 особи на 100 тис. наявного населення.

Обізнаність та обережна поведінка значною мірою сприятиме збереженню життя та здоров'я людей та зниженню смертності від зовнішніх причин.

Головне управління статистики у Луганській області