

СОЦІАЛЬНО-ЕКОНОМІЧНЕ СТАНОВИЩЕ ЛУГАНСЬКОЇ ОБЛАСТІ ЗА СІЧЕНЬ–СЕРПЕНЬ 2010 РОКУ

Промисловість

У серпні 2010р. обсяги виробництва скоротилися проти попереднього місяця на 3,8%, проти серпня 2009р. – на 7,2%. При цьому приріст обсягів промислового виробництва за підсумками січня–серпня 2010р. склав 5,5%.

Випуск продукції порівняно з січнем–серпнем 2009р. зріс у більшості видів промислової діяльності.

У **добувній промисловості** індекс продукції за січень–серпень 2010р. становив 105,3%, у тому числі на підприємствах із добування паливно-енергетичних корисних копалин – 105,3%, корисних копалин, крім паливно-енергетичних, – 83,0%. У січні–серпні 2010р. видобуто 11,3 млн.т готового вугілля, що на 5,7%, або на 0,6 млн.т більше, ніж за відповідний період попереднього року. Випуск продуктів збагачення, частка яких в обсязі готового вугілля становила 78,3%, скоротився на 0,2%. Водночас випуск готового рядового вугілля збільшився на 34,5%.

У **переробній промисловості** приріст продукції (2,8%) одержано за рахунок підприємств машинобудування, легкої промисловості, хімічної та нафто-хімічної промисловості, целюлозно-паперового виробництва.

У **виробництві харчових продуктів, напоїв** індекс промислової продукції у січні–серпні 2010р. становив 81,5%, у тому числі у виробництві олії та тваринних жирів – 52,9%, на підприємствах кондитерської промисловості – 80,3%, молочних продуктів та морозива – 81,2%, продуктів борошномельно-круп'яної промисловості – 82,5%, хліба та хлібобулочних виробів, м'ясних і макаронних виробів – відповідно 95,3%, 95,6% і 97,0%. Водночас одержано приріст продукції у виробництві готових кормів для тварин (38,1%) та напоїв (6,0%). За січень–серпень 2010р. підприємствами області вироблено 90,2 тис.т борошна, 42,5 тис.т олії соняшникової нерафінованої, 18,8 тис.т круп, 11,2 тис.т ковбасних виробів, 7,5 тис.т свіжих чи охолоджених м'яса і субпродуктів свійської птиці, 6,3 тис.т виробів макаронних без начинки, 6,2 тис.т молока обробленого рідкого, 5,1 тис.т продуктів кисломолочних, 3,6 тис.т свинини свіжої (парної) чи охолодженої, 1,3 тис.т масла вершкового, 1,1 тис.т сирів жирних, 914 т сиру свіжого неферментованого та сиру кисломолочного, 859 т яловичини і телятини свіжих (парних) чи охолоджених, 1945,6 тис.дал безалкогольних напоїв.

У **легкій промисловості** індекс виробництва порівняно з січнем–серпнем 2009р. становив 115,0%, у тому числі у текстильному виробництві; виробництві одягу, хутра та виробів з хутра – 117,8%, виробництві шкіри, виробів зі шкіри та інших матеріалів – 64,6%. За січень–серпень 2010р. випущено 25,0 тис.шт. пальт, напівпальт, накидок, плащів, курток теплих типу "парки" чи "алаяски" та виробів аналогічних чоловічих та хлопчачих, 45,8 тис.шт. суконь та сарафанів і 74,9 тис.шт. блузок, тунік, батників, сорочок жіночих та дівчачих, 90,8 тис.шт. брюк та бриджів жіночих та дівчачих, 268,2 тис. пар виробів панчішно-шкарпеткових трикотажних машинного чи ручного в'язання, 2905,9 тис.шт. трикотажу спіднього.

В **обробленні деревини та виробництві виробів з деревини, крім меблів**, у січні–серпні 2010р. індекс промислової продукції становив 80,5%. Проти січня–серпня 2009р. на 57,0% скоротилося виробництво вікон, дверей, їх рам та порогів дерев'яних, на 43,7% – виробів дерев'яних будівельних та столярних інших, на 4,3% – деревини, уздовж розпиляної чи розколотої, завтовшки більше 6 мм. При цьому зросло виробництво споруд збірних дерев'яних (на 37,5%), піддонів дерев'яних (на 22,7%), тари дерев'яної різної та її частин (на 13,8%).

На підприємствах **целюлозно-паперового виробництва та видавничої діяльності** індекс промислової продукції проти січня–серпня 2009р. становив 102,6%. Спостерігалось зростання виготовлення паперу та картону, коробок, ящиків та сумок з гофрованих паперу та картону, етикеток та ярликів з паперу та картону, товарів шкільних та канцелярських з паперу та картону.

На підприємствах з **виробництва коксу, продуктів нафтоперероблення** у січні–серпні 2010р. проти аналогічного періоду 2009р. індекс виробництва становив 93,2%.

У **хімічній та нафтохімічній промисловості** темп промислової продукції за січень–серпень 2010р. становив 104,9%, у тому числі на підприємствах з виробництва фармацевтичних препаратів і матеріалів – 112,8%, лаків та фарб – 110,2%, з випуску основної хімічної продукції – 107,3%. При цьому індекс продукції у виробництві гумових виробів становив 49,1%, пластмасових виробів – 99,0%. За січень–серпень 2010р. вироблено 832,0 млн.м³ газів промислових простих, 71,0 тис.т пластмас у первинних формах, 72,6 тис.т кислот карбонових та їх похідних, 6,5 тис.т фарб та лаків на основі полімерів, 3,4 тис.т мішків і пакетів (включно конусоподібних) з полімерів етилену, 2,2 тис.т плит, листів, плівки, фольги і стрічок пластмасових неармованих чи некомбінованих з іншими матеріалами, 2,1 тис.т трубок, труб, шлангів та фітінгів жорстких з полімерів етилену, пропілену, вінілхлориду та інших пластмас, 33,8 млн.шт. бутлів, пляшок, флагів аналогічних виробів пластмасових (стаканів для сметани, йогурту тощо).

На підприємствах з **виробництва іншої металеві мінеральної продукції** індекс промислового виробництва у січні–серпні 2010р. становив 110,5%.

Суттєво збільшився випуск тканин (вуалей) тонких, сіток, полотен, матів, матраців, панелей та інших виробів зі скловолокна, крім склотканин, сумішей будівельних на цементній основі, графіту штучного; графіту колоїдного або напівколоїдного; продуктів на основі графіту, скла безпечного («безосколкового»), посуду столового чи кухонного скляного і виробів скляних для туалетних кімнат, контор і вбрання приміщень, плиток, плит, черепиці та аналогічних виробів з цементу, бетону або штучного каменю. Зросло також виробництво скла-флоату і скла з шліфованою або полірованою поверхнею листового, блоків та цегли з цементу, штучного каменю чи бетону для будівництва.

Водночас відбулося скорочення виробництва проти січня–серпня 2009р. сумішей бетонних готових для використання, сумішей бітумінозних, основаних на асфальту природному, бітуму нафтовому, смолах мінеральних або пеку смол мінеральних, стрічок волоконних, рівниці, пряжі та штапельного скловолокна, емностей зі скла для пиття (бокалів), крім виготовлених зі склокераміки, цегли керамічної невогнетривкої будівельної, вапна, виробів з іншого каменю.

У **металургійному виробництві та виробництві готових металевих виробів** індекс промислової продукції за січень–серпень 2010р. проти відповідного періоду 2009р. становив 84,6%, у тому числі у виробництві чавуну, сталі та феросплавів – 76,1%, інших видів первинного оброблення сталі – 79,8%. При цьому обсяг продукції на підприємствах з лиття металів збільшився у 3,5 раза, з виробництва готових металевих виробів – в 1,6 раза, з виробництва труб – на 23,1%. За січень–серпень 2010р. в області вироблено 1,7 млн.т напівфабрикатів, отриманих безперервним литтям, 310,5 тис.т сталі без напівфабрикатів, отриманих безперервним литтям, 198,3 тис.т труб великого та малого діаметрів, профілів пустотілих з металів чорних, 166,1 тис.т феросплавів.

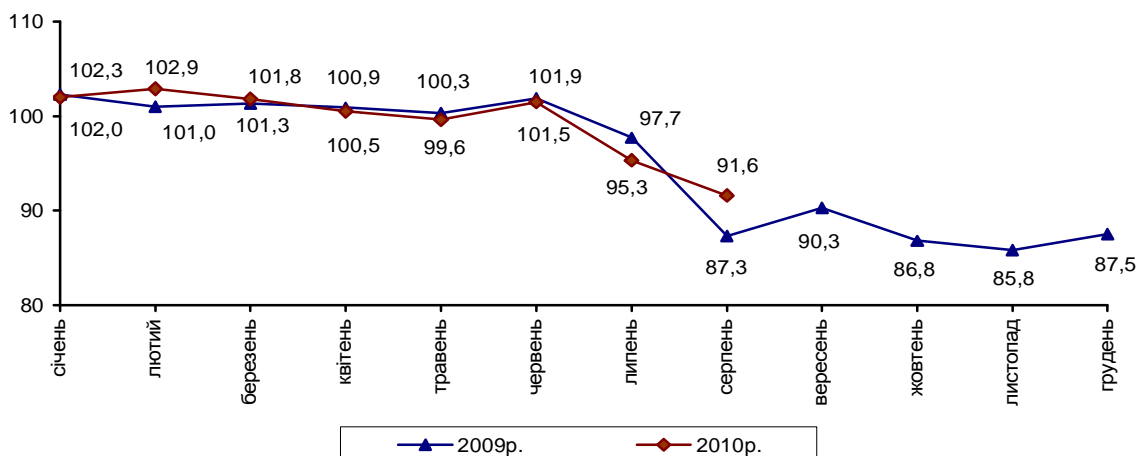
На підприємствах **машинобудування** у січні–серпні 2010р. порівняно з аналогічним періодом 2009р. обсяг продукції збільшився у 2,1 раза за рахунок підприємств з виробництва транспортних засобів та устаткування і машин та устаткування, які збільшили обсяг продукції у 3,6 раза і на 48,4% відповідно.

На підприємствах з **виробництва та розподілення електроенергії, газу та води** обсяги виробництва продукції (робіт, послуг) за січень–серпень 2010р. порівняно з січнем–серпнем 2009р. збільшилися на 26,9%. Тепловими електростанціями та теплоелектроцентралями вироблено 4530 млн.кВт·год електроенергії.

Сільське господарство

Обсяг продукції сільського господарства в усіх категоріях господарств за січень–серпень 2010р. порівняно з відповідним періодом 2009р. зменшився на 8,4%, у тому числі у сільськогосподарських підприємствах – на 10,1%, у господарствах населення – на 7,1%.

Зміни обсягів сільськогосподарського виробництва
(наростаючим підсумком у % до відповідного періоду попереднього року)



Обсяг виробництва продукції рослинництва порівняно з січнем–серпнем 2009р. зменшився на 13,3%, у тому числі в аграрних підприємствах – на 16,7%, у господарствах населення – на 11,3%.

Станом на 1 вересня 2010р. в усіх категоріях господарств зернові і зернобобові культури (без кукурудзи) скошено й обмолочено на площі 366,6 тис.га, з якої одержано 7661,5 тис.ц зерна (у початково оприбуткованій вазі), що на 23,7% менше, ніж торік. У середньому з 1 га обмолоченої площі одержано по 20,9 ц зерна (на 1,0 ц менше).

Валовий збір кукурудзи на зерно становив 170,5 тис.ц (при середній урожайності 20,7 ц з 1 га), соняшни ку – 404,4 тис.ц (11,9 ц з 1 га). Картоплі накопано 3271,0 тис.ц (88 ц з 1 га), овочів відкритого ґрунту зібрано 1555,9 тис.ц (183 ц з 1 га), плодів та ягід – 147,9 тис.ц (41,7 ц з 1 га).

Господарствами населення одержано 11,0% загального обсягу зернових та зернобобових культур (без кукурудзи), 99,9% картоплі, 99,3% овочів відкритого ґрунту, 97,2% плодів та ягід.

У січні–серпні 2010р. обсяг виробництва продукції тваринництва порівняно з відповідним періодом 2009р. зменшився на 2,1%, у тому числі в аграрних підприємствах – на 3,5%, у господарствах населення – на 0,8%.

Господарствами усіх категорій у січні–серпні 2010р. реалізовано на забій 36,3 тис.т худоби та птиці (у живій вазі), що на 2,8% більше порівняно з відповідним періодом 2009р., вироблено 213,4 тис.т молока (на 4,7% менше) та 542,2 млн.шт. яєць (на 15,6% більше). В аграрних підприємствах відбулося скорочення реалізації худоби та птиці на забій (на 6,3%), молока (на 10,6%) та зростання виробництва яєць (на 19,3%). У господарствах населення зросло виробництво м'яса (на 18,2%) та яєць (на 1,3%), але скорочено виробництво молока (на 3,3%). Частка господарств населення у загальному виробництві цих продуктів тваринництва у січні–серпні 2010р. складала відповідно 43,0%, 18,1% та 81,4%.

За розрахунками, на 1 вересня 2010р. загальне поголів'я великої рогатої худоби становило 139,7 тис. голів (на 3,4% менше, ніж на 1 вересня 2009р.), у тому числі корів – 64,3 тис. (на 4,3% менше), свиней – 153,9 тис. (на 11,1% більше), овець і кіз – 72,5 тис. (на 6,5% менше), птиці всіх видів – 6373,6 тис. голів (на 1,1% більше).

Поголів'я великої рогатої худоби, що утримувалося населенням на 1 вересня 2010р., порівняно з минулорічним скоротилося на 0,4%, у тому числі корів – на 2,7%, овець і кіз – на 7,5%, птиці всіх видів – на 3,5%; водночас поголів'я свиней зросло на 25,9%. У домогосподарствах на початок вересня 2010р. утримувалось 70,0% загальної чисельності великої рогатої худоби, у тому числі корів – 74,0%, свиней – 49,9%, овець і кіз – 85,1%, птиці всіх видів – 34,6%.

У сільськогосподарських підприємствах порівняно з 1 вересня 2009р. відбулося скорочення поголів'я великої рогатої худоби (на 9,7%), у тому числі корів (на 8,7%), свиней (на 0,5%), але зросло поголів'я птиці всіх видів (на 3,8%). Чисельність овець і кіз залишилася на рівні минулого року.

Обсяг вирощування худоби та птиці в аграрних підприємствах у січні–серпні 2010р. у порівнянні з відповідним періодом 2009р. зменшився на 14,7%, а його відношення до реалізації тварин на забій становило 104,5% (у січні–серпні 2009р. – 114,5%). Середньодобові прирости великої рогатої худоби на вирощуванні, відгодівлі та нагулі зменшилися на 6,9%, свиней – на 5,5%.

Станом на 1 вересня 2010р. в аграрних підприємствах (крім малих), що займалися тваринництвом, налічувалось 69,9 тис.т кормових одиниць кормів усіх видів (на 0,5% менше, ніж на 1 вересня 2009р.), у тому числі концентрованих – 32,0 тис.т корм.од. (на 1,2% менше). Як і на 1 вересня 2009р., у розрахунку на одну умовну голову великої худоби припадало по 5,0 ц корм.од. кормів усіх видів, у тому числі концентрованих – по 2,3 ц корм.од.

Загальний обсяг реалізованої аграрними підприємствами власно виробленої продукції за січень–серпень 2010р. порівняно з відповідним періодом 2009р. зріс на 12,3%, у тому числі продукції тваринництва – на 24,7%, рослинництва – на 4,1%.

Середні ціни продажу аграрної продукції сільськогосподарськими підприємствами за всіма напрямками реалізації за січень–серпень 2010р. проти відповідного періоду 2009р. зросли на овочі у 3,1 раза та становили 4515,2 грн. за т, зернові та зернобобові культури – на 44,8% (977,5 грн. за т), насіння соняшнику – на 41,5% (2392,5 грн. за т), молоко та молочні продукти – на 39,0% (2291,5 грн. за т), шерсть – на 36,1% (428,3 грн. за т), яйця – на 12,0% (395,7 грн. за тис.шт.), плоди та ягоди – на 1,0% (4508,9 грн. за т).

Станом на 1 вересня 2010р. загальна наявність зерна в області становила 582,5 тис.т зерна (на 42,5% менше проти 1 вересня 2009р.), у тому числі пшениці – 454,8 тис.т (на 42,4% менше). Зернозберігаючі та зернопереробні підприємства мали в наявності 231,1 тис.т зерна (на 53,2% менше), у тому числі пшениці – 207,6 тис.т (на 51,7% менше). Безпосередньо в аграрних підприємствах зберігалось 351,4 тис.т зерна (на 32,2% менше), у тому числі пшениці – 247,2 тис.т (на 31,2% менше).

Запаси насіння соняшнику становили 53,5 тис.т (у 3,7 раза більше, ніж на 1 вересня 2009р.), із них безпосередньо в аграрних підприємствах (крім малих) зберігалось 18,8 тис.т (у 2,6 раза більше), на підприємствах, що здійснюють його переробку та зберігання – 34,7 тис.т (у 4,7 раза більше).

Будівельна діяльність

За січень–серпень 2010р. підприємствами області виконано будівельних робіт на суму 627,4 млн.грн., що у порівнянних цінах становить 78,9% проти січня–серпня попереднього року.

Скорочення обсягів будівельних робіт відбулося за всіма основними видами будівельної діяльності. Насамперед знизилися темпи будівництва будівель та споруд (на 20,8%), частка яких у загальному обсязі будівельних робіт області становила 90,3%.

Обсяги робіт з підготовки будівельних ділянок скорочено на 2,0%, із завершення будівництва – на 17,7% з установлення інженерного устаткування будівель та споруд – на 26,3%, з оренди будівельної техніки з оператором – на 59,8%.

Зниження обсягів будівельних робіт порівняно з січнем–серпнем 2009р. відбулося на підприємствах 10 міст та 9 районів області, з них найбільше – у Перевальському (у 30,3 раза), Білокуракинському (у 4,1 раза), Антрацитівському (у 3,3 раза), Марківському (у 3,2 раза) районах, містах Алчевську (у 3,1 раза) та Красний Луч (у 2,2 раза).

Більше половини (54,8%) загального обсягу будівництва області виконано підприємствами міст Луганська, Свердловська та Северодонецька. Зокрема, 23,5% обсягів робіт області виконано будівельниками м.Луганська, які скоротили обсяги будівництва на 27,6%.

За характером будівництва обсяги робіт розподілилися так: роботи з нового будівництва, реконструкції та технічного переозброєння становили 61,9% від загального обсягу, решта – з капітального і поточного ремонтів (22,7% та 15,4% відповідно).

Транспорт і зв'язок

У січні–серпні 2010р. **підприємствами транспорту** області перевезено 22,6 млн.т вантажів, що на 9,5% більше, ніж у січні–серпні 2009р. Вантажооборот збільшився на 17,8% і становив 3003,9 млн.ткм.

Залізничним транспортом за січень–серпень 2010р. перевезено 16,7 млн.т вантажів, що на 9,5% більше обсягу перевезень у січні–серпні 2009р. Відправлення цементу зросло у 68,5 раза, брухту чорних металів – в 1,5 раза, лісових вантажів – на 29,3%, кам'яного вугілля – на 27,5%, нафти і нафтопродуктів – на 6,8%, будівельних матеріалів – на 2,0%. Водночас перевезення зерна і продуктів перемолу зменшилося у 2,1 раза, чорних металів – на 13,2%, хімічних і мінеральних добрив – на 9,1%, коксу – на 8,4%. Вантажооборот збільшився на 9,8% і становив 1551,1 млн.ткм.

Підприємствами автомобільного транспорту (з урахуванням перевезень фізичними особами–підприємцями) доставлено замовникам 5,9 млн.т вантажів, що на 9,5% більше, ніж у січні–серпні 2009р. Вантажооборот становив 1452,8 млн.ткм і збільшився на 27,9% у порівнянні з січнем–серпнем 2009р.

Послугами пасажирського транспорту скористалися 177,1 млн. пасажирів, виконано пасажирську роботу в обсязі 2357,4 млн.пас.км, що відповідно на 30,0% та на 23,2% менше порівняно з аналогічним періодом минулого року.

Залізничним транспортом надано послуг 7,6 млн. пасажирів, що на 1,9% менше, ніж у січні–серпні 2009р. Послугами автомобільного транспорту (з урахуванням перевезень фізичними особами–підприємцями) скористалися 111,0 млн. пасажирів (на 38,8% менше), виконано пасажирську роботу в обсязі 1513,3 млн.пас.км (на 35,1% менше). Міським електричним транспортом перевезено 58,4 млн. пасажирів (на 8,6% менше).

За січень–серпень 2010р. **підприємствами зв'язку надано послуг** на суму 610,4 млн.грн. (на 1,5% менше, ніж за січень–серпень 2009р.), у тому числі населенню – 217,4 млн.грн. (на 0,1% більше).

Найбільша питома вага у загальному обсязі доходів від послуг зв'язку належить мобільному (49,7%), телефонному міському (17,0%) та поштовою (13,0%) зв'язку.

Фінанси

Фінансовий результат підприємств від звичайної діяльності до оподаткування (крім малих, сільськогосподарських підприємств та установ, що утримуються за рахунок бюджету) за січень–липень 2010р. був негативним і становив 349,7 млн.грн. (загальна сума прибутку – 1433,4 млн.грн., збитків – 1783,1 млн.грн.).

Протягом січня–липня 2010р. збитково працювало 49,5% підприємств, що на 0,8 відсоткового пункта менше, ніж у січні–липні 2009р. Найбільше таких підприємств в освіті (61,5% від загальної кількості підприємств відповідного виду діяльності), у будівництві (61,3%), на транспорті та зв'язку (58,7%), у промисловості (55,3%).

Зовнішня торгівля товарами

У січні–липні 2010р. **обсяг експорту товарів** становив 1768,6 млн.дол. і збільшився порівняно з січнем–липнем попереднього року у 2,2 раза, **імпорту** – 1852,2 млн.дол. і збільшився в 1,8 раза. Від'ємне сальдо зовнішньої торгівлі товарами становило 83,6 млн.дол. (у січні–липні 2009р. також від'ємне – 239,5 млн.дол.).

Зовнішньоторговельні операції товарами області здійснювала з партнерами із 103 країн світу.

До країн СНД було експортовано 68,3% усіх товарів, до країн ЄС – 18,0% (у січні–липні 2009р. – відповідно 37,9% і 29,5%).

Найбільші обсяги експортних поставок здійснювалися до Російської Федерації – 59,5% від загального обсягу експорту, Туреччини – 4,9%, Італії – 3,5%, Білорусі – 2,8%, Польщі – 2,3%, Азербайджану – 2,2%, Нідерландів – 1,8%, Чеської Республіки – 1,7%, Казахстану та Ізраїлю – по 1,6%.

У січні–липні 2010р. зросли експортні поставки до всіх головних торгових партнерів країн СНД.

Серед країн ЄС суттєво збільшилися експортні поставки до Нідерландів, Чеської Республіки, Італії, Бельгії та Словаччини, а серед інших країн – до Бразилії, Ізраїлю, Сполучених Штатів Америки, Сінгапуру, Грузії та Туреччини.

З країн СНД імпортовано 89,5% усіх товарів, з країн ЄС – 5,0% (у січні–липні 2009р. – 89,0% і 5,7%).

Найбільші імпортні надходження здійснювалися з Російської Федерації – 86,9% від загального обсягу імпорту, Казахстану – 2,4% та Сполучених Штатів Америки – 2,1%.

Імпортні поставки порівняно з січнем–липнем попереднього року значно зросли з Грузії, Словаччини, Сполученого Королівства, Індії, Китаю, Казахстану, Чеської Республіки, а зменшилися – з Італії, Франції, Угорщини та Іспанії.

Основу товарної структури зовнішньої торгівлі області складають мінеральні продукти, недорогоцінні метали та вироби з них, транспортні засоби та шляхове обладнання, продукція хімічної та пов'язаних з нею галузей промисловості, механічне та електричне обладнання, полімерні матеріали, пластмаси та каучук, маса з деревини або інших волокнистих целюлозних матеріалів, текстиль та вироби з текстилю, вироби з каменю, гіпсу, цементу, кераміки, скла, жири та олії тваринного або рослинного походження.

У січні–липні 2010р. в область надійшло іноземної давальницької сировини на 494,0 млн.дол., або 26,7% від загального обсягу імпорту області. Основні надходження давальницької сировини здійснювалися з Російської Федерації, Угорщини та Франції. Найбільша частка припадала на мінеральні продукти (97,5% від загального обсягу імпорту давальницької сировини).

Обсяг експорту готової продукції, виготовленої з імпортованої давальницької сировини, становив 564,2 млн.дол., або 31,9% від загального обсягу експорту. Найбільша частка припадала на мінеральні продукти (94,8% від обсягу експорту готової продукції з давальницької сировини).

Серед регіонів області найбільші обсяги зовнішньої торгівлі товарами припадали на міста Лисичанськ, Алчевськ, Луганськ, Стаханов та Северодонецьк.

Торгівля та ресторанне господарство

Оборот підприємств оптової торгівлі за січень–червень 2010р. становив 9280,7 млн.грн. Обсяг оптового товарообороту порівняно з відповідним періодом 2009р. збільшився на 24,9%.

Оборот роздрібною торгівлі (включаючи роздрібний товарооборот підприємств роздрібною торгівлі, розрахункові дані щодо обсягів продажу товарів на ринках і фізичними особами–підприємцями) за січень–серпень 2010р. становив 13828,0 млн.грн., що на 8,7% більше обсягу січня–серпня 2009р. У структурі обороту роздрібною торгівлі на організовані та неформальні ринки припадало 38,4%. В обороті організованих ринків 17,3% становив продаж сільськогосподарських продуктів.

Оборот ресторанного господарства (з урахуванням обороту фізичних осіб–підприємців) за січень–серпень 2010р. становив 541,9 млн.грн. і проти січня–серпня попереднього року збільшився на 12,9%.

Обсяг роздрібного товарообороту підприємств, які здійснюють діяльність з роздрібною торгівлі та ресторанного господарства, за січень–серпень 2010р. становив 5443,1 млн.грн., що у порівнянних цінах на 10,0% більше обсягу січня–серпня 2009р.

Ціни і тарифи

Індекс споживчих цін (індекс інфляції) на споживчому ринку області у січні–серпні 2010р. становив 104,5% (у січні–серпні 2009р. – 109,2%).

Продукти харчування та безалкогольні напої подорожчали на 4,1%. Найбільше (на 15,1%) підвищилися ціни на кисломолочну продукцію. Приріст цін на цукор склав 14,4%, фрукти – 12,8%, вершкове масло – 12,1%, кондитерські вироби з цукру – 11,1%, овочі – 9,9%, хліб і хлібопродукти – 9,1%, маргарин – 9,0%, м'ясо птиці – 7,1%, олію – 6,6%, рибу та продукти з риби – 4,1%, сир і м'який сир (творог) – 3,4%, безалкогольні напої – 3,3%, яловичину – 1,5%.

Водночас з початку року на 46,1% подешевшали яйця, на 14,6% – їстівні тваринні жири, на 1,5% – свинина.

Ціни на житло, воду, електроенергію, газ та інші види палива підвищилися на 8,4% за рахунок подорожчання природного газу (в 1,5 раза).

У сфері охорони здоров'я ціни зросли на 5,9%, при цьому найбільше подорожчали послуги санаторно–курортних установ (на 22,0%).

Зростання цін на транспорт у цілому становило 5,3%, що в першу чергу зумовлене підвищенням вартості бензину (на 7,8%).

На 5,0–1,4% подорожчали послуги ресторанів та готелів, одяг і взуття, освіта, відпочинок і культура.

Разом з тим на 8,2% подешевшав зв'язок.

Індекс цін виробників промислової продукції у січні–серпні 2010р. склав 115,3% (у січні–серпні 2009р. – 104,1%).

Доходи населення

Середньомісячна номінальна заробітна плата штатних працівників підприємств, установ, організацій (із кількістю найманих працівників 10 і більше осіб) у січні–липні 2010р. становила 2159 грн., що у 2,4 раза перевищує рівень мінімальної заробітної плати, яка дорівнює розміру прожиткового мінімуму для працездатної особи (888 грн.). Порівняно з відповідним періодом 2009р. розмір середньої заробітної плати збільшився на 19,3%.

Серед видів економічної діяльності найвищі рівні оплати праці спостерігались у фінансовій діяльності та у добуванні вугілля, де заробітна плата працівників перевищила середній показник по економіці області на 39,3% та в 1,6 раза відповідно.

Найнижчий рівень заробітної плати спостерігався у працівників готелів та ресторанів, торгівлі, лісового та сільського господарства, охорони здоров'я та соціальної допомоги, а також підприємств з виробництва шкіри, виробів зі шкіри та інших матеріалів, оброблення деревини та виробництва виробів з деревини, крім меблів, виробництва текстилю, одягу, хутра та виробів із хутра і не перевищував 70% від середнього по економіці області.

Індекс реальної заробітної плати найманих працівників у січні–липні 2010р. порівняно з відповідним періодом 2009р. становив 112,5%, у липні 2010р. по відношенню до попереднього місяця – 101,0%.

Упродовж січня–липня 2010р. загальна сума **заборгованості з виплати заробітної плати** збільшилася на 12,2%, або на 16,1 млн.грн., і на 1 серпня 2010р. досягла 148,6 млн.грн., що дорівнює 11,3% фонду оплати праці, нарахованого за липень 2010р.

Збільшення загальної суми заборгованості зумовлено головним чином зростанням боргів працівникам **економічно активних підприємств**. Упродовж січня–липня 2010р. заборгованість перед працівниками цієї категорії підприємств зросла на 14,5% (на 12,2 млн.грн.) і на 1 серпня 2010р. становила 96,5 млн.грн., або 65,0% загальної суми боргу.

Серед видів економічної діяльності найвагоміше збільшення суми несплаченої заробітної плати зафіксовано на економічно активних підприємствах промислових (на 4,3 млн.грн.), здебільшого за рахунок підприємств з виробництва харчових продуктів, напоїв та тютюнових виробів (на 5,5 млн.грн.), виробництва та розподілення електроенергії, газу та води (на 4,6 млн.грн.), хімічного (на 3,0 млн.грн.) та металургійного (на 2,9 млн.грн.) виробництв, а також на підприємствах транспорту та зв'язку, у будівництві (по 2,1 млн.грн.). Водночас найвагоміше зменшення заборгованості відбулося на підприємствах із добування вугілля (на 5,0 млн.грн.), виробництва транспортних засобів та устаткування (на 3,1 млн.грн.), виробництва машин та устаткування (на 1,7 млн.грн.).

Серед регіонів області найбільше зростання суми боргу перед працівниками економічно активних підприємств спостерігалось у містах Лисичанську (на 4,1 млн.грн.), Рубіжне (на 3,1 млн.грн.), Красному Лучі та Краснодоні (по 0,8 млн.грн.), Брянка (на 0,7 млн.грн.). Разом з тим зменшилася заборгованість з виплати заробітної плати на підприємствах міст Первомайська (на 1,4 млн.грн.), Стаханова (на 1,3 млн.грн.) та Луганська (на 0,7 млн.грн.).

Кількість працівників економічно активних підприємств, яким вчасно не виплачено заробітну плату, на 1 серпня 2010р. становила 34,4 тис. осіб, або 6,4% від загальної кількості штатних працівників. Кожному із зазначених працівників не виплачено в середньому 2808 грн., що на 18,1% більше від середнього розміру заробітної плати за липень 2010р.

У січні–липні 2010р. **за субсидіями для відшкодування витрат на оплату житлово-комунальних послуг і електроенергії звернулося** 14,7 тис. сімей, що на 41,1% менше, ніж у січні–липні 2009р. Призначено субсидії для відшкодування витрат на оплату житлово-комунальних послуг і електроенергії 19,2 тис. сімей, з них у міських поселеннях – 18,5 тис., у сільській місцевості – 0,7 тис. сімей.

Загальна сума призначених субсидій у січні–липні 2010р. становила 2489,7 тис.грн., з неї у міських поселеннях – 2459,9 тис.грн., у сільській місцевості – 29,8 тис.грн. Середній розмір призначеної субсидії для відшкодування витрат на оплату житлово-комунальних послуг і електроенергії на одну сім'ю у липні 2010р. збільшився у порівнянні з відповідним місяцем 2009р. на 21,3% і становив 100,2 грн.

Крім того, 2,8 тис. сімей (86,4% із числа тих, які звернулися) було призначено субсидії готівкою для відшкодування витрат на придбання скрапленого газу, твердого та рідкого пічного побутового палива на загальну суму 911,5 тис.грн., з неї у міських поселеннях – 743,9 тис.грн., у сільській місцевості – 167,6 тис.грн. Середній розмір призначеної у липні 2010р. субсидії цього виду на одну сім'ю становив 342,2 грн. (у липні 2009р. – 385,5 грн.).

У січні–липні 2010р. **населенням області сплачено за житлово-комунальні послуги**, включаючи погашення боргів попередніх періодів, 900,3 млн.грн. (100,2% нарахованих за цей період сум). Упродовж липня 2010р. заборгованість населення з оплати житлово-комунальних послуг зменшилася на 3,2% і на початок серпня поточного року становила 856,5 млн.грн., середній термін заборгованості населення за житлово-комунальні послуги склав 6,7 місяця.

У липні 2010р. боржниками за 3 місяці та більше були: за централізоване опалення та гаряче водопостачання 48,1% власників особових рахунків, газопостачання – 43,7%, утримання будинків і споруд та прибудинкових територій – 35,3%, централізоване водопостачання та водовідведення – 31,6%, вивезення побутових відходів – 25,0%

Ринок праці

За даними державної служби зайнятості кількість незайнятих громадян, які перебували на обліку цієї установи, на 1 вересня 2010р. становила 15,9 тис. осіб, що на 1,7% більше, ніж на 1 серпня 2010р. Із зазначеної кількості громадян майже дві третини (64,5%) становили жінки, понад третину – молодь у віці до 35 років.

Офіційного статусу безробітних на зазначену дату набули 92,1% незайнятих громадян, із них 69,0% отримували допомогу по безробіттю. Серед безробітних кожний другий раніше займав місце робітника, кожний третій – посаду службовця, а кожний сьомий – місце, що не потребувало професійної підготовки.

Кількість зареєстрованих безробітних порівняно з 1 серпня 2010р. збільшилася на 1,3% і на 1 вересня 2010р. становила 14,7 тис. осіб. Збільшення обсягів зареєстрованого безробіття у серпні 2010р. спостерігалось у більшості регіонах області і найсуттєвіше – у Старобільському районі, м.Лисичанську, Білокуракинському районі.

Рівень зареєстрованого безробіття в цілому по області за серпень 2010р. не змінився і на 1 вересня 2010р. становив 1,0% населення працездатного віку. Зазначений показник у сільській місцевості становив 1,4% сільського населення працездатного віку, а в міській – був на 0,4 відсоткового пункта нижчим і становив 1,0% міського населення працездатного віку. Найвищий рівень зареєстрованого безробіття спостерігався у Марківському (4,9%), Троїцькому (3,4%), Білокуракинському (3,0%) та Міловському районах (2,9%), а найнижчий – у м.Краснодоні (0,4%), м.Луганську та Лутугинському районі (по 0,5%), м.Красному Лучі (0,6%).

Кількість вільних робочих місць (вакантних посад), за повідомленнями підприємств, установ та організацій, у серпні 2010р. збільшилася на 1,9% і на 1 вересня становила 3,0 тис. Із зазначеної кількості вільних робочих місць (вакансій) кожне друге робоче місце передбачалося для робітників, кожне четверте – для службовців і кожне шосте вільне робоче місце – для осіб, які не мають професії.

Навантаження незайнятого населення, яке у серпні 2010р. перебувало на обліку державної служби зайнятості, порівняно з липнем не змінилось і становило 5 осіб на 1 вільне робоче місце. За регіонами області зазначений показник коливався від 1 особи у м.Луганську до 42 осіб у Марківському районі.

За сприяння державної служби зайнятості у серпні 2010р. працевлаштовано 2,7 тис. осіб, що на 10,7% менше, ніж у липні 2010р. Серед працевлаштованих незайнятих осіб жінки становили 43,0%, молодь у віці до 35 років – 62,0%, особи, які потребували особливого соціального захисту – 17,1%.

Рівень працевлаштування незайнятих громадян у серпні 2010р. порівняно з липнем зменшився на 1,6 відсоткового пункта і становив 13,4%. Зменшення спостерігалось у більшості міст та районів області. Зазначений показник знаходився в межах від 3,5% у Марківському районі до 26,1% у Старобільському районі.

Із Фонду загальнообов'язкового державного соціального страхування на випадок безробіття у серпні 2010р. на допомогу по безробіттю було витрачено 8,1 млн.грн. Середньооблікова кількість безробітних, які її отримували впродовж зазначеного місяця, становила 10,9 тис. осіб, або 74,6% від загальної кількості тих, що мали статус безробітного на 1 вересня 2010р. Середній розмір допомоги у серпні 2010р. становив 738,46 грн., що на 16,8% менше законодавчо встановленого мінімального рівня заробітної плати (888 грн.).

Демографічна ситуація

На 1 серпня 2010р. на Луганщині, за оцінкою, проживало 2300,4 тис. осіб. Упродовж січня–липня 2010р. чисельність населення області зменшилася на 11205 осіб, або на 8,4 особи у розрахунку на 1000 наявного населення.

У загальному зменшенні населення природне скорочення становило 11028 осіб, а міграційне – 177 осіб.

Природне скорочення населення у січні–липні 2010р. зафіксовано в усіх регіонах області. Порівняно з січнем–липнем 2009р. його обсяг зменшився на 439 осіб (на 3,8%). Найвищий рівень цього показника був у Антрацитівському районі (15,3 особи на 1000 наявного населення), а найнижчий – у Луганській міськраді (4,9%).

У січні–липні 2010р. порівняно з січнем–липнем 2009р. у розрахунку на 1000 наявного населення рівень народжуваності зменшився з 9,4 до 8,9 народжених, рівень смертності – з 17,9 до 17,1 померлих.

У січні–липні 2010р. проти січня–липня 2009р. спостерігалось зменшення кількості укладених шлюбів (на 1,7%) та збільшення кількості розлучень (на 1,3%).

Міграційне скорочення населення зменшилося з 355 осіб у січні–липні 2009р. до 177 осіб у січні–липні 2010р. Порівняно з січнем–липнем 2009р. зменшилося число вибулих за межі області (з 4592 до 4501 особи), а кількість прибулих в область збільшилася (з 4237 до 4324 осіб).

Міграційний вплив відбувся у міських поселеннях, тоді як у сільській місцевості зафіксовано міграційний приріст населення.

Сальдо міграції в області продовжує формуватися в основному внаслідок міграційного обміну з іншими областями України.

Міграційне скорочення населення упродовж січня–липня 2010р. зафіксовано у 6 регіонах області, його вплив на формування загального сальдо міграції був визначальним. Найбільшим рівень міграційного скорочення був у Луганській міськраді (10,7%). Поряд із цим у 26 регіонах області спостерігався міграційний приріст населення і найбільш інтенсивним він був у Слов'янсько-Сербському районі (12,7%).

Криміногенна ситуація

За повідомленням органів внутрішніх справ протягом січня–серпня 2010р. зареєстровано 22,1 тис. злочинів, що на 12,4% більше, ніж у січні–серпні 2009р.

Із загального числа зафіксованих органами внутрішніх справ кримінальних проявів 37,2% (як і у січні–серпні 2009р.) – тяжкі та особливо тяжкі.

У загальній кількості злочинів 51,8% становили злочини проти власності, 16,4% – злочини у сфері обігу наркотичних засобів, психотропних речовин, їх аналогів або прекурсорів та інші злочини проти здоров'я населення, 6,4% – злочини у сфері службової діяльності, 4,8% – злочини проти виборчих, трудових та інших особистих прав і свобод людини і громадянина, 4,4% – злочини проти громадської безпеки, 3,3% – злочини проти громадського порядку та моральності, 3,3% – злочини проти життя та здоров'я особи, 2,9% – злочини проти авторитету органів державної влади, органів місцевого самоврядування та об'єднань громадян, 2,1% – злочини у сфері господарської діяльності, 1,5% – злочини проти безпеки руху та експлуатації транспорту, 1,3% – злочини проти правосуддя.

Протягом січня–серпня 2010р. скоєно 110 умисних убивств і замахів на вбивство, 19 зґвалтувань і замахів на зґвалтування.

Кількість крадіжок (8,4 тис.) порівняно з січнем–серпнем 2009р. збільшилася в 1,7 раза, грабежів (0,8 тис.) та розбоїв (0,1 тис.) – зменшилася відповідно на 37,4% та 31,1%.

Органами внутрішніх справ у січні–серпні 2010р. виявлено 27 організованих груп і злочинних організацій, що скоїли 84 злочини, з яких 82,1% становили тяжкі та особливо тяжкі.

Кількість потерпілих від злочинів у січні–серпні 2010р. становила 12,0 тис. осіб (на 19,5% більше, ніж у аналогічному періоді 2009р.), з числа потерпілих 5,0 тис. – жінки, 1,5 тис. – пенсіонери, 0,5 тис. – неповнолітні. Від злочинів загинуло 248 осіб.

Органами внутрішніх справ у січні–серпні 2010р. виявлено 11,3 тис. осіб, що вчинили злочини, з яких 97,2% притягнуто до кримінальної відповідальності. З числа виявлених осіб 13,1% – жінки, 5,8% – неповнолітні, кожний третій раніше вже ставав на злочинний шлях. Із загальної кількості осіб, які підозрювались у скоєнні злочинів, 78,1% на момент вчинення злочину не працювали і не навчалися.

БУДІВЕЛЬНА ДІЯЛЬНІСТЬ ПІДПРИЄМСТВ УКРАЇНИ

У січні–серпні 2010р. підприємствами країни виконано будівельних робіт на суму 22265,6 млн.грн., що у порівнянних цінах становить 86,0% проти січня–серпня попереднього року.

Зниження обсягів будівництва відбулося за всіма основними видами будівельної діяльності, крім робіт з підготовки будівельних ділянок, обсяги яких зросли на 2,2%.

На загальну тенденцію найбільше вплинула діяльність підприємств, що займаються будівництвом будівель і споруд (частка яких у загальному обсязі становить 84,0%). Серед них значно скоротили обсяги робіт підприємства, що здійснюють будівництво мостів, шляхових естакад, тунелів і метрополітену (на 31,3%), а також місцевих трубопроводів, ліній зв'язку й енергопостачання (на 20,8%).

Водночас обсяги робіт підприємств, що здійснюють будівництво доріг, аеродромів та улаштування поверхні спортивних споруд, зросли проти відповідного періоду 2009р. на 2,5%.

Знизили обсяги будівництва підприємства 22 регіонів країни. Серед них найбільше – будівельники Закарпатської та Чернівецької областей (на 46,4% та на 55,1% відповідно).

Разом із тим підприємства 5 регіонів збільшили обсяги будівництва порівняно з січнем–серпнем 2009р., найбільше – Запорізької (на 6,6%) та Полтавської (на 8,0%) областей.

Більше половини загального обсягу будівництва виконано підприємствами 4 регіонів країни (Донецької, Харківської, Дніпропетровської областей та м. Києва), зокрема 24,6% – будівельниками столиці.

Головне управління статистики у Луганській області

ЗОВНІШНЯ ТОРГІВЛЯ ТОВАРАМИ

Оборот зовнішньої торгівлі товарами за січень–липень 2010р. становив 3620,8 млн.дол. США і порівняно з січнем–липнем 2009р. збільшився у 2,0 раза.

Зовнішньоторговельні операції товарами область здійснювала з партнерами із 103 країн світу.

Обсяг експорту становив 1768,6 млн.дол. (219,6% по відношенню до січня–липня 2009р.).

До країн СНД було експортовано 68,3% усіх товарів, до країн ЄС – 18,0% (у січні–липні 2009р. – відповідно 37,9% і 29,5%).

Найбільші обсяги експортних поставок здійснювалися до Російської Федерації – 59,5% від загального обсягу експорту, Туреччини – 4,9%, Італії – 3,5%, Білорусі – 2,8%, Польщі – 2,3%, Азербайджану – 2,2%, Нідерландів – 1,8%, Чеської Республіки – 1,7%, Казахстану та Ізраїлю – по 1,6%.

Основне місце у товарній структурі експорту області посідають енергетичні матеріали; нафта та продукти її перегонки; залізничні або трамвайні локомотиви, шляхове обладнання; чорні метали; котли, машини, апарати і механічні пристрої; органічні хімічні сполуки; добрива; вироби з чорних металів; полімерні матеріали, пластмаси.

Обсяг імпорту у звітному періоді становив 1852,2 млн.дол. (177,3% по відношенню до січня–липня 2009р.).

З країн СНД імпортовано 89,5% усіх товарів, з країн ЄС – 5,0% (у січні–липні 2009р. – 89,0% і 5,7%).

Найбільші імпорتنі надходження здійснювалися з Російської Федерації – 86,9% від загального обсягу імпорту, Казахстану – 2,4% та Сполучених Штатів Америки – 2,1%.

Основу товарної структури імпорту області складають енергетичні матеріали; нафта та продукти її перегонки – 80,3% загального обсягу імпорту.

У січні–липні 2010р. в область надійшло іноземної давальницької сировини на 494,0 млн.дол., або 26,7% від загального обсягу імпорту області. Основні надходження давальницької сировини здійснювалися з Російської Федерації, Угорщини та Франції. Найбільша частка припадала на мінеральні продукти (97,5% від загального обсягу імпорту давальницької сировини).

Обсяг експорту готової продукції, виготовленої з імпортованої давальницької сировини, становив 564,2 млн.дол., або 31,9% від загального обсягу експорту. Найбільша частка припадала на мінеральні продукти (94,8% від обсягу експорту готової продукції з давальницької сировини).

Найактивніше здійснювали експортно-імпорتنі операції товарами підприємства міст Лисичанськ, Алчевськ, Луганськ, Стаханов та Северодонецьк.

Головне управління статистики у Луганській області

ФІНАНСОВІ РЕЗУЛЬТАТИ ПІДПРИЄМСТВ ЛУГАНСЬКОЇ ОБЛАСТІ ЗА СІЧЕНЬ-ЧЕРВЕНЬ 2010 РІКУ

Фінансовий результат за січень-червень 2010 року склав 1292,7 млн. грн. збитку, що на 30,4 % менше, ніж за січень-червень 2009 року.

Загальна сума отриманих збитків по області за січень-червень 2010 року складала 2122,0 млн. грн., що на 17,2 % менше, ніж за аналогічний період 2009 року. Питома вага збиткових підприємств становить 51 % і в порівнянні з січнем-червнем 2009 року збільшилась на 2,5 в.п. Найбільших збитків зазнали промислові підприємства (1187,1 млн.грн.), будівельні підприємства (61,6 млн.грн.), та підприємства, які займаються операціями з нерухомим майном, інжинірингом та наданням послуг підприємцям (27,3 млн.грн.). Зменшили збитки за результатами діяльності підприємства оптової торгівлі і посередництва в оптовій торгівлі на 22,4 %, промисловості на 20 %, з ремонту автомобілів, побутових виробів та предметів особистого вжитку на 5 %.

Загальна сума отриманого прибутку підприємствами області за січень-червень 2010 року складала 829,3 млн.грн., що на 17,2 % більше, ніж за аналогічний період 2009 року. Питома вага прибуткових підприємств становить 49 % і в порівнянні з січнем-червнем 2009 року зменшилась на 2,5 в.п. Найбільші прибутки отримали підприємства, які займаються оптовою торгівлею і посередництвом в оптовій торгівлі (28,4 млн.грн.), ремонтом автомобілів, побутових виробів та предметів особистого вжитку (4,4 млн.грн.) та сфера діяльності транспорту та зв'язку (3,2 млн.грн.). Найбільший зріст прибутків за січень-червень 2010 року в порівнянні з аналогічним періодом 2009 року отримали підприємства промисловості і склали 33,2 %.

Рентабельність операційної діяльності підприємств за січень-червень 2010 року має від'ємне значення і становить – 2,8 %, яка в порівнянні з аналогічним періодом 2009 року покращилась на 1 в.п. Однак, не зважаючи на загальний негативний показник рентабельності в цілому по області, підприємства які займаються оптовою торгівлею і посередництвом в оптовій торгівлі та фінансовою діяльністю показали зростання рівня рентабельності до рівня 14 % та 26,4 %, відповідно. Зниження від'ємного показника рентабельності показали будівельні підприємства, які в порівнянні з січнем-червнем 2009 року отримали рентабельність на рівні – 15,9 %.

Головне управління статистики у Луганській області