

# СОЦІАЛЬНО-ЕКОНОМІЧНЕ СТАНОВИЩЕ ЛУГАНСЬКОЇ ОБЛАСТІ ЗА СІЧЕНЬ-ЛИСТОПАД 2010 РОКУ

## Промисловість

У листопаді 2010р. випуск промислової продукції зріс як до попереднього місяця (на 3,5%), так і до листопада 2009р. (на 4,4%). За підсумками 11 місяців поточного року приріст промислового виробництва становив 5,6%.

Випуск продукції порівняно з січнем–листопадом 2009р. зріс у більшості видів промислової діяльності.

У добувній промисловості індекс продукції за січень–листопад 2010р. становив 104,6%, у тому числі на підприємствах із добування паливно-енергетичних корисних копалин – 104,7%, корисних копалин, крім паливно-енергетичних, – 81,1%. У січні–листопаді 2010р. видобуто 15,6 млн.т готового вугілля, що на 5,1% (на 0,8 млн.т) більше, ніж за відповідний період попереднього року. Випуск продуктів збагачення, частка яких в обсязі готового вугілля становила 78,3%, скоротився на 0,1%. Водночас видобуток готового рядового вугілля збільшився на 29,5%.

У переробній промисловості приріст виробництва за січень–листопад 2010р. становив 5,0%.

У виробництві харчових продуктів, напоїв індекс промислової продукції у січні–листопаді 2010р. становив 82,8%, у тому числі у виробництві олії та тваринних жирів – 50,9%, молочній, борошномельно-круп'яній і кондитерській промисловості – відповідно 81,3%, 85,6% і 91,9%, виробництві хліба та хлібобулочних виробів – 96,0%, м'ясній промисловості – 99,7%. Водночас одержано приріст продукції у виробництві готових кормів для тварин (24,4%), напоїв (3,5%) та макаронних виробів (2,6%). За січень–листопад 2010р. підприємствами області вироблено 137,9 тис.т борошна, 57,7 тис.т олії соняшникової нерафінованої, 27,2 тис.т круп, 15,7 тис.т ковбасних виробів, 11,0 тис.т свіжих чи охолоджених м'яса і субпродуктів харчових свійської птиці, 9,4 тис.т виробів макаронних без начинки, 8,1 тис.т молока обробленого рідкого, 7,4 тис.т продуктів кисломолочних, 5,3 тис.т свинини свіжої (парної) чи охолодженої, 1,7 тис.т масла вершкового, 1,5 тис.т сирів жирних, 1,2 тис.т сиру свіжого неферментованого та сиру кисломолочного, 1,2 тис.т яловичини і телятини свіжих (парних) чи охолоджених, 2267,7 тис.дал безалкогольних напоїв.

У легкій промисловості індекс виробництва порівняно з січнем–листопадом 2009р. становив 126,9%, у тому числі у текстильному виробництві; виробництві одягу, хутра та виробів з хутра – 129,4%, виробництві шкіри, виробів зі шкіри та інших матеріалів – 71,7%. За січень–листопад 2010р. випущено 29,9 тис.шт. пальт, напівпальт, накидок, плащів, курток теплих типу "парки" чи "аляски" та виробів аналогічних чоловічих та хлопчачих, 54,7 тис.шт. суконь та сарафанів і 91,3 тис.шт. блузок, тунік, батників, сорочок жіночих та дівчачих, 117,1 тис.шт. брюк та бриджів жіночих та дівчачих, 396,1 тис. пар виробів панчішно-шкарпеткових трикотажних машинного чи ручного в'язання, 4852,0 тис.шт. трикотажу спіднього.

В обробленій деревині та виробництві виробів з деревини, крім меблів, у січні–листопаді 2010р. індекс промислової продукції становив 92,0%. Проти січня–листопада 2009р. на 49,3% скоротилося виробництво вікон, дверей, їх рам та порогів дерев'яних, на 38,2% – виробів дерев'яних будівельних та столярних інших. При цьому зросло виробництво споруд збірних дерев'яних (на 37,5%), тари дерев'яної різної та її частин (на 17,6%), піддонів дерев'яних (на 10,5%).

На підприємствах целюлозно-паперового виробництва та видавничої діяльності індекс промислової продукції проти січня–листопада 2009р. становив 101,5%. Спостерігалось зростання обсягів виготовлення паперу та картону, етикеток та ярликів з паперу та картону, товарів шкільних та канцелярських з паперу та картону, друкування календарів.

На підприємствах з виробництва коксу, продуктів нафтоперероблення у січні–листопаді 2010р. проти аналогічного періоду 2009р. індекс виробництва становив 91,7%.

У хімічній та нафтохімічній промисловості індекс промислової продукції за січень–листопад 2010р. становив 110,3%, у тому числі на підприємствах з випуску основної хімічної продукції – 115,1%, з виробництва лаків та фарб – 114,0%, фармацевтичних препаратів і матеріалів – 111,4%. При цьому індекс продукції у виробництві гумових і пластмасових виробів становив 54,9% і 90,0% відповідно. За січень–листопад 2010р. вироблено 1055,7 млн.м<sup>3</sup> газів промислових простих, 115,1 тис.т кислот карбонових та їх похідних, 105,5 тис.т пластмас у первинних формах, 8,3 тис.т фарб та лаків на основі полімерів, 4,3 тис.т мішків і пакетів (включно конусоподібних) з полімерів етилену, 3,3 тис.т плит, листів, плівки, фольги і стрічок пластмасових неармованих чи некомпозитованих з іншими матеріалами, 2,6 тис.т трубок, труб, шлангів та фітінгів жорстких з полімерів етилену, пропілену, вінілхлориду та інших пластмас, 40,4 млн.шт. бутлів, пляшок, фляг і аналогічних виробів пластмасових (стаканів для сметани, йогурту тощо).

На підприємствах з виробництва іншої неметалевої мінеральної продукції індекс промислового виробництва у січні–листопаді 2010р. становив 114,1%.

Зросло виробництво тканин (вуалей) тонких, сіток, полотен, матів, матраців, панелей та інших виробів зі скловолокна, крім склотканин, скла безпечного («безосколкового»), графіту штучного; графіту колоїдного або напівколоїдного; продуктів на основі графіту, сумішей будівельних на цементній основі, скла-флоату і скла з шліфованою або полірованою поверхнею листового, блоків та цегли з цементу, штучного каменю чи бетону для будівництва, дзеркал скляних інших в рамах або без рам.

Водночас суттєво зменшився проти січня–листопада 2009р. випуск стрічок волоконних, рівниці, пряжі та штапельного скловолокна. Крім цього відбулося скорочення виробництва елементів конструкцій збірних для будівництва з цементу, бетону чи штучного каменю, вапна, виробів з іншого каменю, сумішей бетонних готових для використання, сумішей бітумінозних, основаних на асфальту природному, бітуму нафтовому, смолах мінеральних або пеку смол мінеральних.

У металургійному виробництві та виробництві готових металевих виробів індекс промислової продукції за січень–листопад 2010р. проти відповідного періоду 2009р. становив 84,9%, у тому числі у виробництві чавуну, сталі та феросплавів – 75,9%, інших видів первинного оброблення сталі – 94,4%. При цьому обсяг продукції на підприємствах з лиття металів збільшився у 2,9 раза, з виробництва готових металевих виробів – в 1,6 раза, з виробництва труб – на 29,2%. За січень–листопад 2010р. в області вироблено 2,3 млн.т чавуну, 2,2 млн.т напівфабрикатів, отриманих безперервним литтям, 483,7 тис.т сталі без напівфабрикатів, отриманих безперервним литтям, 281,6 тис.т труб великого та малого діаметрів, профілів пустотілих з металів чорних, 227,0 тис.т феросплавів.

На підприємствах машинобудування у січні–листопаді 2010р. порівняно з аналогічним періодом 2009р. обсяг продукції збільшився у 2,1 раза за рахунок підприємств з виробництва транспортних засобів та устаткування і машин та устаткування, які збільшили обсяг продукції у 3,7 раза і на 43,6% відповідно.

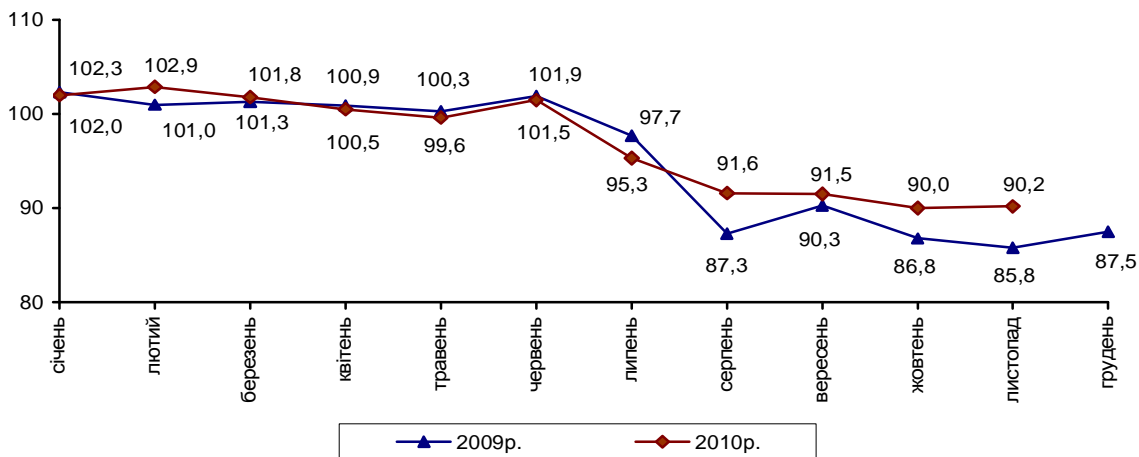
На підприємствах з виробництва та розподілення електроенергії, газу та води обсяги виробництва продукції (робіт, послуг) за січень–листопад 2010р. порівняно з січнем–листопадом 2009р. збільшилися на 13,8%. Тепловими електростанціями та теплоелектроцентралями вироблено 6108 млн.кВт-год електроенергії.

## Сільське господарство

Загальний обсяг виробництва продукції сільського господарства в усіх категоріях господарств за січень–листопад 2010р. порівняно з відповідним періодом 2009р. скоротився на 9,8%, у тому числі у сільськогосподарських підприємствах – на 11,0%, у господарствах населення – на 8,8%.

Обсяг виробництва продукції рослинництва порівняно з січнем–листопадом 2009р. зменшився на 14,7%, у тому числі в аграрних підприємствах – на 17,8%, у господарствах населення – на 12,0%.

**Зміни обсягів сільськогосподарського виробництва**  
(наростаючим підсумком у % до відповідного періоду попереднього року)



На початок грудня 2010р. господарствами усіх категорій озими на зерно та зелений корм, включаючи ріпак, під урожай 2011р. посіяно на площі 325,1 тис.га (на 12,2% менше, ніж торік), у тому числі зернові культури на зерно – на 318,9 тис.га (на 9,8% менше). У структурі площ зернових озимих на зерно під урожай 2011р. частка озимої пшениці становить 91,0% (у структурі площ під урожай 2010р. – 89,6%), жита озимого – 3,2% (2,6%), ячменю озимого – 5,8% (7,8%).

Посіви ріпаку озимого на зерно проти 1 грудня 2009р. зменшилися на 72,2%, або на 10,0 тис.га.

У січні–листопада 2010р. обсяг виробництва продукції тваринництва порівняно з відповідним періодом 2009р. зменшився на 2,9%, у тому числі в аграрних підприємствах – на 1,5%, у господарствах населення – на 4,1%.

Господарствами усіх категорій у січні–листопаді 2010р. реалізовано на забій 52,0 тис.т худоби та птиці (у живій вазі), що на 3,6% більше порівняно з відповідним періодом 2009р., вироблено 270,5 тис.т молока (на 9,7% менше) та 762,8 млн.шт. яєць (на 17,3% більше). В аграрних підприємствах відбулося скорочення реалізації худоби та птиці на забій (на 7,4%), молока (на 12,4%) та зростання виробництва яєць (на 21,0%). У господарствах населення зросло виробництво м'яса (на 21,2%) та яєць (на 1,0%), але скорочено виробництво молока (на 9,1%). Частка господарств населення у загальному виробництві цих продуктів тваринництва у січні–листопаді 2010р. складала відповідно 45,0%, 15,9% та 81,7%.

За розрахунками, на 1 грудня 2010р. загальне поголів'я великої рогатої худоби становило 131,9 тис. голів (на 3,2% менше, ніж на 1 грудня 2009р.), у тому числі корів – 63,3 тис. (на 3,8% менше), свиней – 152,3 тис. (на 8,4% більше), овець і кіз – 61,6 тис. (на 14,1% менше), птиці всіх видів – 6090,3 тис. голів (на 2,9% більше).

Поголів'я свиней, що утримувалось населенням на 1 грудня 2010р., порівняно з минулорічним зросло на 24,2%, великої рогатої худоби – на 0,2% (у тому числі корів – скоротилося на 2,7%). Поголів'я овець і кіз та птиці всіх видів скоротилося відповідно на 16,0% та 4,2%. У домогосподарствах на початок грудня 2010р. утримувалось 69,7% загальної чисельності великої рогатої худоби, у тому числі корів – 74,1%, свиней – 48,8%, овець і кіз – 84,3%, птиці всіх видів – 27,6%.

У сільськогосподарських підприємствах порівняно з 1 грудня 2009р. відбулося скорочення поголів'я великої рогатої худоби (на 10,1%), у тому числі корів (на 6,8%), свиней (на 3,3%), овець і кіз (на 2,0%), але зросло поголів'я птиці всіх видів (на 5,9%).

Обсяг вирощування худоби та птиці в аграрних підприємствах (крім малих) у січні–листопаді 2010р. у порівнянні з відповідним періодом 2009р. зменшився на 12,5%, а його відношення до реалізації тварин на забій становило 103,7% (у січні–листопаді 2009р. – 109,8%).

Станом на 1 грудня 2010р. в аграрних підприємствах (крім малих), що займалися тваринництвом, налічувалось 63,1 тис.т кормових одиниць кормів усіх видів (на 12,2% менше, ніж на 1 грудня 2009р.), у тому числі концентрованих – 27,8 тис.т корм.од. (на 9,7% менше). У розрахунку на одну умовну голову великої худоби припадало по 4,4 ц корм.од. кормів усіх видів, що на 0,7 ц корм.од. менше, ніж на 1 грудня 2009р.

Загальний обсяг реалізованої аграрними підприємствами власно виробленої продукції за січень–листопад 2010р. порівняно з відповідним періодом 2009р. зріс на 19,0%, у тому числі продукції тваринництва – на 15,3%, рослинництва – на 21,3%.

Середні ціни продажу аграрної продукції сільськогосподарськими підприємствами за всіма напрямками реалізації за січень–листопад 2010р. проти відповідного періоду 2009р. зросли на овочі у 2,1 раза та становили 3124,1 грн. за т, молоко та молочні продукти – в 1,7 раза (2674,2 грн. за т), насіння соняшнику – в 1,5 раза (2676,2 грн. за т), зернові та зернобобові культури – на 47,5% (1038,0 грн. за т), яйця – на 11,4% (431,9 грн. за тис.шт.).

Станом на 1 грудня 2010р. загальна наявність зерна в області становила 368,8 тис.т (на 50,2% менше проти 1 грудня 2009р.), у тому числі пшениці – 257,4 тис.т (на 51,6% менше). Зернозберігаючі та зернопереробні підприємства мали в наявності 181,3 тис.т зерна (на 58,8% менше), у тому числі пшениці – 147,8 тис.т (на 58,5% менше). Безпосередньо в аграрних підприємствах зберігалось 187,5 тис.т зерна (на 37,6% менше), у тому числі пшениці – 109,6 тис.т (на 37,9% менше).

Запаси насіння соняшнику становили 258,2 тис.т (на 4,2% менше, ніж на 1 грудня 2009р.), із них безпосередньо в аграрних підприємствах (крім малих) зберігалось 98,7 тис.т (на 30,0% менше), підприємствах, що здійснюють його переробку та зберігання, – 159,5 тис.т (на 24,0% більше).

Середня закупівельна ціна зернових культур, яку пропонували зберігаючі та переробні підприємства, у січні–листопаді 2010р. становила 1290,6 грн. за т, що на 42,3% більше, ніж торік.

#### Будівельна діяльність

За січень–листопад 2010р. підприємствами області виконано будівельних робіт на суму 1074,6 млн.грн., що у порівнянних цінах становить 88,7% проти січня–листопада попереднього року.

Скорочення обсягів будівельних робіт відбулося за всіма основними видами будівельної діяльності, крім робіт із підготовки будівельних ділянок, обсяги яких зросли на 28,0%.

На загальну тенденцію найбільше вплинула діяльність підприємств, що займаються будівництвом будівель та споруд (частка яких у загальному обсязі будівельних робіт області становила 89,7%). Серед них значно скоротили обсяги робіт підприємства, що здійснюють будівництво місцевих трубопроводів, ліній зв'язку та енергопостачання (на 31,4%), а також будівництво будівель (на 23,7%).

Водночас обсяги робіт підприємств, що здійснюють інші будівельні роботи, зросли на 28,9%, будівництво доріг, аеродромів та улаштування поверхні спортивних споруд – на 11,2%.

Зниження обсягів будівельних робіт порівняно з січнем–листопадом 2009р. відбулося на підприємствах 8 міст та 11 районів області, з них найбільше – у Перевальському (у 17,9 раза), Марківському (у 2,3 раза), Білокуракинському (у 2,2 раза) районах, м.Алчевську (в 1,9 раза) та Антрацитівському районі (в 1,7 раза).

Разом з тим наростили обсяги будівельних робіт підприємства 6 міст та 5 районів області. Значно, у 3,3 раза зросли обсяги будівельних робіт на підприємствах Біловодського, у 2,7 раза – Слов'яносербського, в 1,9 раза – Станично-Луганського та в 1,7 раза – Новоайдарського районів.

Більше половини (55,8%) загального обсягу будівництва області виконано підприємствами міст Луганська, Свердловська та Северодонецька. Зокрема, 28,1% обсягів робіт області виконано будівельниками м.Луганська, які скоротили обсяги будівництва на 12,2%.

### **Транспорт і зв'язок**

У січні–листопаді 2010р. підприємствами транспорту області перевезено 32,1 млн.т вантажів, що на 7,1% більше, ніж у січні–листопаді 2009р. Вантажооборот збільшився на 16,3% і становив 4321,0 млн.ткм.

Залізничним транспортом перевезено 23,4 млн.т вантажів, що на 6,2% більше обсягу перевезень у січні–листопаді 2009р. Відправлення цементу зросло у 9,8 раза, брухту чорних металів – на 33,2%, кам'яного вугілля – на 22,2%, лісових вантажів – на 22,0%, нафти і нафтопродуктів – на 1,3%. Водночас перевезення зерна і продуктів перемолу зменшилося у 2,1 раза, чорних металів – на 16,5%, будівельних матеріалів – на 14,9%, коксу – на 14,5%, хімічних і мінеральних добрив – на 1,4%. Вантажооборот збільшився на 7,0% і становив 2155,8 млн.ткм.

Підприємствами автомобільного транспорту (з урахуванням перевезень фізичними особами-підприємцями) доставлено замовникам 8,7 млн.т вантажів, що на 9,5% більше, ніж у січні–листопаді 2009р. Вантажооборот становив 2165,2 млн.ткм і збільшився на 27,3% у порівнянні з січнем–листопадом 2009р.

Послугами пасажирського транспорту скористалися 242,8 млн. пасажирів, виконано пасажирську роботу в обсязі 3270,3 млн.пас.км, що відповідно на 29,3% та на 21,1% менше порівняно з аналогічним періодом минулого року.

Залізничним транспортом надано послуг 10,2 млн. пасажирів, що на 1,6% менше, ніж у січні–листопаді 2009р. Послугами автомобільного транспорту (з урахуванням перевезень фізичними особами-підприємцями) скористалися 150,4 млн. пасажирів (на 38,4% менше), виконано пасажирську роботу в обсязі 2045,7 млн.пас.км (на 34,9% менше). Міським електричним транспортом перевезено 82,1 млн. пасажирів (на 7,5% менше).

За січень–листопад 2010р. підприємствами зв'язку надано послуг на суму 841,4 млн.грн. (на 2,5% менше, ніж за січень–листопад 2009р.), у тому числі населенню – 300,4 млн.грн. (на 0,3% менше).

Найбільша питома вага у загальному обсязі доходів від послуг зв'язку належить мобільному (49,4%), телефонному міському (16,8%) та поштовому (13,1%) зв'язку.

### **Фінанси**

Фінансовий результат підприємств від звичайної діяльності до оподаткування (крім малих, сільськогосподарських підприємств та установ, що утримуються за рахунок бюджету) за січень–жовтень 2010р. був негативним і становив 2521,7 млн.грн. (загальна сума прибутку – 1374,1 млн.грн., збитків – 3895,8 млн.грн.).

Протягом січня–жовтня 2010р. збитково працювало 47,7% підприємств, що на 1,8 відсоткового пункту менше, ніж у січні–жовтні 2009р. Найбільше таких підприємств у будівництві (60,1% від загальної кількості підприємств відповідного виду діяльності), фінансовій діяльності (58,3%), промисловості (53,2%), операціях із нерухомим майном, оренді, інжинірингу та наданні послуг підприємцям (50,7%).

### **Зовнішня торгівля товарами**

У січні–жовтні 2010р. обсяг експорту товарів становив 2664,0 млн.дол. США і збільшився порівняно з січнем–жовтнем попереднього року в 1,9 раза, імпорту – 2823,1 млн.дол. і збільшився в 1,5 раза. Від'ємне сальдо зовнішньої торгівлі товарами становило 159,1 млн.дол. (у січні–жовтні 2009р. також від'ємне – 469,9 млн.дол.).

Зовнішньоторговельні операції товарами областю здійснювала з партнерами із 108 країн світу.

До країн СНД було експортовано 71,3% усіх товарів, до країн ЄС – 16,2% (у січні–жовтні 2009р. – відповідно 50,3% і 24,9%).

Найбільші обсяги експортних поставок здійснювалися до Російської Федерації – 63,6% від загального обсягу експорту, Туреччини – 4,4%, Італії – 3,2%, Білорусі – 2,6%, Польщі – 2,1%, Азербайджану – 1,6%, Болгарії – 1,5%, Казахстану та Німеччини – по 1,3%.

У січні–жовтні 2010р. зросли експортні поставки до всіх головних торгових партнерів країн СНД, крім Узбекистану.

Серед країн ЄС суттєво збільшились експортні поставки до Чеської Республіки, Нідерландів, Бельгії, Італії та Словаччини, а серед інших країн – до Ізраїлю, Бразилії, Сінгапуру, Грузії, Туреччини та Марокко.

З країн СНД імпортовано 89,3% усіх товарів, з країн ЄС – 5,3% (у січні–жовтні 2009р. – 90,1% і 4,8%).

Найбільші імпортні надходження здійснювалися з Російської Федерації – 86,2% від загального обсягу імпорту, Казахстану – 2,8% та Сполучених Штатів Америки – 2,0%.

Імпортні поставки порівняно з січнем–жовтнем попереднього року значно зросли з Грузії, Словаччини, Сполученого Королівства, Чеської Республіки, Туреччини, Ізраїлю, Нідерландів, а зменшилися – з Румунії, Казахстану, Італії, Угорщини.

Основу товарної структури зовнішньої торгівлі області складають мінеральні продукти, недорогоцінні метали та вироби з них, транспортні засоби та шляхове обладнання, продукція хімічної та пов'язаних з нею галузей промисловості, механічне та електричне обладнання, полімерні матеріали, пластмаси та каучук, маса з деревини або інших волокнистих целюлозних матеріалів, текстиль та вироби з текстилю, вироби з каменю, гіпсу, цементу, кераміки, скла, жири та олії тваринного або рослинного походження.

У січні–жовтні 2010р. у область надійшло іноземної давальницької сировини на 870,5 млн.дол., або 30,8% від загального обсягу імпорту області. Основні надходження давальницької сировини здійснювалися з Російської Федерації, Угорщини та Франції. Найбільша частка припадала на мінеральні продукти (97,9% від загального обсягу імпорту давальницької сировини).

Обсяг експорту готової продукції, виготовленої з імпортованої давальницької сировини, становив 964,8 млн.дол., або 36,2% від загального обсягу експорту. Найбільша частка припадала на мінеральні продукти (95,0% від обсягу експорту готової продукції з давальницької сировини).

Серед регіонів області найбільші обсяги зовнішньої торгівлі товарами припадали на міста Лисичанськ, Луганськ, Алчевськ, Стаханов та Северодонецьк.

### **Оптова й роздрібна торгівля, ресторанне господарство**

Оборот підприємств оптової торгівлі за січень–вересень 2010р. становив 14674,0 млн.грн. Обсяг оптового товарообороту порівняно з відповідним періодом 2009р. збільшився на 25,3%.

Оборот роздрібною торгівлю (включаючи роздрібний товарооборот підприємств роздрібною торгівлю, розрахункові дані щодо обсягів продажу товарів на ринках і фізичними особами-підприємцями) за січень–листопад 2010р. становив 20191,4 млн.грн., що на 9,8% більше обсягу січня–листопада 2009р. У структурі обороту роздрібною торгівлю на

організовані та неформальні ринки припадало 38,0%. В обороті організованих ринків 16,9% становив продаж сільськогосподарських продуктів.

Оборот ресторанного господарства (з урахуванням обороту фізичних осіб-підприємців) за січень–листопад 2010р. проти січня–листопада попереднього року збільшився на 9,5% і становив 750,4 млн.грн.

Обсяг роздрібного товарообороту підприємств, які здійснюють діяльність з роздрібною торгівлі та ресторанного господарства, за січень–листопад 2010р. становив 8037,9 млн.грн., що в порівнянних цінах на 11,6% більше обсягу січня–листопада 2009р.

### **Ціни і тарифи**

Індекс споживчих цін (індекс інфляції) на споживчому ринку області у січні–листопаді 2010р. становив 109,4% (у січні–листопаді 2009р. – 111,4%).

Продукти харчування та безалкогольні напої подорожчали на 10,0%. Найбільше підвищилися ціни на вершкове масло (на 34,1%) та овочі (на 28,9%). Приріст цін на кисломолочну продукцію склав 28,3%, маргарин – 26,6%, сир і м'який сир (творог) – 23,2%, сметану – 21,4%, молоко – 16,2%, кондитерські вироби з цукру – 14,5%, хліб і хлібопродукти – 13,4%, сосиски та сардельки – 10,8%, фрукти – 10,4%, олію – 10,3%, м'ясо птиці – 9,6%, варені ковбаси – 8,9%, цукор – 8,5%, яловичину – 4,7%, безалкогольні напої – 3,6%, рибу та продукти з риби – 1,0%.

Водночас з початку року ціни на 29,3% подешевшали яйця, на 11,9% – істивні тваринні жири, на 0,7% – свинина.

Ціни на житло, воду, електроенергію, газ та інші види палива підвищилися на 10,5% за рахунок подорожчання природного газу (в 1,5 раза), мешкання у гуртожитках (на 9,9%), водопостачання (на 6,5%), утримання та ремонту житла (на 4,8%), гарячої води та опалення (на 3,7%).

У сфері охорони здоров'я ціни зросли на 8,7%, при цьому найбільше подорожчали послуги санаторно-курортних установ (на 20,2%).

Зростання цін на транспорт у цілому становило 6,2%, що в першу чергу зумовлене підвищенням вартості бензину (на 9,1%) та проїзду в автодорожньому пасажирському транспорті (на 6,2%).

На 14,1–1,0% зросли ціни в сфері освіти, на послуги ресторанів та готелів, одяг і взуття, відпочинок і культуру, предмети домашнього вжитку, побутову техніку та поточне утримання житла.

Разом з тим на 8,8% подешевшав зв'язок.

Індекс цін виробників промислової продукції у січні–листопаді 2010р. склав 120,8% (у січні–листопаді 2009р. – 115,4%).

### **Доходи населення**

Середньомісячна номінальна заробітна плата штатних працівників підприємств, установ, організацій (із кількістю найманих працівників 10 і більше осіб) у січні–жовтні 2010р. становила 2215 грн., що у 2,4 раза перевищує рівень мінімальної заробітної плати, яка дорівнює розміру прожиткового мінімуму для працездатної особи (907 грн.). Порівняно з відповідним періодом 2009р. розмір середньої заробітної плати збільшився на 22,7%.

Серед видів економічної діяльності найвищі рівні оплати праці, як і раніше, спостерігались у фінансовій діяльності та у добуванні вугілля, де заробітна плата працівників перевищила середній показник по економіці області на 39,8% та в 1,6 раза відповідно.

Найнижчий рівень заробітної плати спостерігався у працівників готелів та ресторанів, торгівлі, лісового та сільського господарства, охорони здоров'я та соціальної допомоги, а також підприємств з виробництва шкіри, виробів зі шкіри та інших матеріалів, оброблення деревини та виробництва виробів з деревини, крім меблів, виробництва текстилю, одягу, хутра та виробів із хутра і не перевищував 70% від середнього по економіці області.

Індекс реальної заробітної плати найманих працівників у січні–жовтні 2010р. порівняно з відповідним періодом 2009р. становив 113,4%, у жовтні 2010р. по відношенню до попереднього місяця – 98,8%.

Упродовж січня–жовтня 2010р. загальна сума заборгованості з виплати заробітної плати зменшилася на 13,5%, або на 17,9 млн.грн., і на 1 листопада 2010р. становила 114,5 млн.грн., що дорівнює 8,7% фонду оплати праці, нарахованого за жовтень 2010р.

Заборгованість перед працівниками економічно активних підприємств упродовж січня–жовтня 2010р. зменшилася на 19,4% (на 16,3 млн.грн.) і на 1 листопада 2010р. становила 68,0 млн.грн., або 59,4% загальної суми боргу.

Серед видів економічної діяльності найвагоміше зменшення суми несплаченої заробітної плати зафіксовано на економічно активних підприємствах промисловості (на 20,3 млн.грн.), здебільшого за рахунок підприємств з виробництва транспортних засобів та устаткування (на 22,0 млн.грн.), хімічного виробництва (на 4,2 млн.грн.), з добування вугілля (на 3,7 млн.грн.). Водночас збільшилася заборгованість на підприємствах з виробництва та розподілення електроенергії, газу та води (на 6,8 млн.грн.), виробництва харчових продуктів, напоїв та тютюнових виробів (на 4,9 млн.грн.), металургійного виробництва (на 1,4 млн.грн.), а також у будівництві (на 3,1 млн.грн.).

Серед регіонів області найвагоміше зменшення суми боргу перед працівниками економічно активних підприємств спостерігалось у містах Луганську (на 18,9 млн.грн.), Рубіжне (на 6,2 млн.грн.), Стаханові (на 1,6 млн.грн.), Первомайську (на 1,3 млн.грн.). Разом з тим зростання заборгованості відбулося на підприємствах міст Лисичанська (на 3,3 млн.грн.), Красногору (на 3,2 млн.грн.), Краснодона (на 2,2 млн.грн.).

Кількість працівників економічно активних підприємств, яким вчасно не виплачено заробітну плату, на 1 листопада 2010р. становила 26,3 тис. осіб, або 4,9% від загальної кількості штатних працівників. Кожному із зазначених працівників не виплачено в середньому 2589 грн., що на 8,9% більше від середнього розміру заробітної плати за жовтень 2010р.

У січні–жовтні 2010р. субсидії для відшкодування витрат на оплату житлово-комунальних послуг і електроенергії призначено 37,3 тис. сімей, що становило 57,8% від загальної кількості сімей, які звернулися за субсидіями, з них у міських поселеннях – 35,4 тис., у сільській місцевості – 1,9 тис. сімей.

Загальна сума призначених субсидій у січні–жовтні 2010р. становила 4431,9 тис.грн., з неї у міських поселеннях – 4156,0 тис.грн., сільській місцевості – 275,9 тис.грн. Середній розмір призначеної субсидії для відшкодування витрат на оплату житлово-комунальних послуг і електроенергії на одну сім'ю у жовтні 2010р. зменшився у порівнянні з відповідним місяцем 2009р. на 0,2% і становив 127,6 грн.

Крім того, 3,9 тис. сімей (68,8% із числа тих, які звернулися) було призначено субсидії готівкою для відшкодування витрат на придбання скрапленого газу, твердого та рідкого пічного побутового палива на загальну суму 1358,0 тис.грн., з неї у міських поселеннях – 1068,1 тис.грн., у сільській місцевості – 289,9 тис.грн. Середній розмір призначеної у жовтні 2010р. субсидії цього виду на одну сім'ю становив 407,7 грн. (у жовтні 2009р. – 379,4 грн.).

У січні–жовтні 2010р. населенням сплачено за житлово-комунальні послуги, включаючи погашення боргів попередніх періодів, 1179,6 млн.грн. (97,6% нарахованих за цей період сум).

Заборгованість населення з оплати житлово-комунальних послуг збільшилась у жовтні 2010р. порівняно з вереснем на 7,0% і на початок листопада становила 883,0 млн.грн., середній термін заборгованості населення за житлово-комунальні послуги склав 7,3 місяця.

У жовтні 2010р. мали борг за 3 місяці та більше: за газопостачання – 46,4% власників особових рахунків, централізоване опалення та гаряче водопостачання – 42,7%, утримання будинків і споруд та прибудинкових територій – 34,8%, централізоване водопостачання та водовідведення – 31,4%, вивезення побутових відходів – 23,4%.

## Ринок праці

За даними державної служби зайнятості кількість незайнятих громадян, які перебували на обліку цієї установи, на 1 грудня 2010р. становила 18,4 тис. осіб, що на 12,8% більше, ніж на 1 листопада 2010р. Із зазначеної кількості громадян майже дві третини (60,4%) становили жінки, понад третину – молодь у віці до 35 років.

Офіційного статусу безробітних на зазначену дату набули 92,9% незайнятих громадян, із них 69,3% отримували допомогу по безробіттю. Серед безробітних кожний другий раніше займав місце робітника, кожний третій – посаду службовця, а кожний шостий – місце, що не потребувало професійної підготовки.

Кількість зареєстрованих безробітних порівняно з 1 листопада 2010р. збільшилася на 13,3% і на 1 грудня 2010р. становила 17,1 тис. осіб. Збільшення обсягів зареєстрованого безробіття у листопаді 2010р. спостерігалось у більшості регіонах області і найсуттєвіше – у Біловодському, Троїцькому, Сватівському районах.

Рівень зареєстрованого безробіття в цілому по області за листопад 2010р. збільшився на 0,1 відсоткового пункту і на 1 грудня становив 1,2% населення працездатного віку. Зазначений показник у сільській місцевості збільшився на 0,8 відсоткового пункту і становив 2,4% сільського населення працездатного віку, а в міській – був більш ніж удвічі нижчим і становив 1,0% міського населення працездатного віку. Найвищий рівень зареєстрованого безробіття спостерігався у Марківському (6,0%), Троїцькому (5,5%), Біловодському (4,3%), Білокуракинському (4,2%) районах, а найнижчий – у містах Краснодоні, Луганську (по 0,4%) та Лутугинському районі (0,5%).

Кількість вільних робочих місць (вакантних посад), за повідомленнями підприємств, установ та організацій, у листопаді 2010р. зменшилася на 12,5% і на 1 грудня становила 2,5 тис. Із зазначеної кількості вільних робочих місць (вакансій) кожне друге робоче місце передбачалося для робітників, кожне четверте – для службовців, кожне шосте – для осіб, які не мають професії.

Навантаження незайнятого населення, яке у листопаді 2010р. перебувало на обліку державної служби зайнятості, порівняно з жовтнем збільшилося на 1 особу і становило 7 осіб на 1 вільне робоче місце. За регіонами області зазначений показник коливався від 1 особи у м.Луганську до 252 осіб у Троїцькому районі.

За сприяння державної служби зайнятості у листопаді 2010р. працевлаштовано 2,4 тис. осіб, що на 44,1% менше, ніж у жовтні 2010р. Серед працевлаштованих незайнятих осіб жінки становили 45,7%, молодь у віці до 35 років – 53,1%, особи, які потребували особливого соціального захисту, – 12,9%.

Рівень працевлаштування незайнятих громадян у листопаді 2010р. порівняно з жовтнем зменшився на 8,8 відсоткового пункту і становив 10,8%. Зменшення спостерігалось по всіх містах та районах області. Зазначений показник знаходився в межах від 3,0% у Троїцькому районі до 21,2% у Лутугинському районі.

Із Фонду загальнообов'язкового державного соціального страхування на випадок безробіття у листопаді 2010р. на допомогу по безробіттю було витрачено 8,5 млн.грн. Середньооблікова кількість безробітних, які її отримували впродовж зазначеного місяця, становила 10,9 тис. осіб, або 63,6% від загальної кількості тих, що мали статус безробітного на 1 грудня 2010р. Середній розмір допомоги у листопаді 2010р. становив 780,47 грн., що на 14,0% менше законодавчо встановленого мінімального рівня заробітної плати (907 грн.).

## Демографічна ситуація

На 1 листопада 2010р. на Луганщині, за оцінкою, проживало 2294,4 тис. осіб. Упродовж січня–жовтня 2010р. чисельність населення області зменшилася на 17173 особи, або на 9,0 особи у розрахунку на 1000 наявного населення. У загальному зменшенні населення природне скорочення становило 15238 осіб, а міграційне – 1935 осіб.

Природне скорочення населення у січні–жовтні 2010р. зафіксовано в усіх регіонах області. Порівняно з січнем–жовтнем 2009р. його обсяг збільшився на 931 особу (на 6,5%). Інтенсивність природного скорочення у розрахунку на 1000 наявного населення збільшилась (з 7,4‰ до 8,0‰). Найвищий рівень цього показника був у Антрацитівському районі (14,8 особи на 1000 наявного населення), а найнижчий – у Луганській міській (5,0‰).

У січні–жовтні 2010р. порівняно з січнем–жовтнем 2009р. у розрахунку на 1000 наявного населення рівень народжуваності зменшився з 9,5 до 9,1 народжених, а смертності – збільшився з 16,9 до 17,1 померлих.

Міграційне скорочення населення зменшилося з 2069 осіб у січні–жовтні 2009р. до 1935 осіб у січні–жовтні 2010р. Порівняно з січнем–жовтнем 2009р. збільшилось число вибулих за межі області (з 8987 до 9018 осіб) та кількість прибулих в область (з 6918 до 7083 осіб).

Міграційний вплив відбувся як у міських поселеннях, так і у сільській місцевості.

Сальдо міграції в області продовжує формуватися в основному внаслідок міграційного обміну з іншими областями України.

Міграційне скорочення населення упродовж січня–жовтня 2010р. зафіксовано у 21 регіоні області, його вплив на формування загального сальдо міграції був визначальним. Найбільшим рівень міграційного скорочення був у Старобільському районі (8,2‰). Поряд із цим в 11 регіонах області спостерігався міграційний приріст населення і найбільш інтенсивним він був у Слов'янсько-Сербському районі (8,2‰).

## Криміногенна ситуація

За повідомленням органів внутрішніх справ, протягом січня–листопада 2010р. зареєстровано 29,4 тис. злочинів, що на 7,7% більше, ніж у відповідному періоді 2009р.

Із загального числа зафіксованих органами внутрішніх справ кримінальних проявів 36,4% (на 0,7 відсоткового пункту більше, ніж у січні–листопаді 2009р.) – тяжкі та особливо тяжкі.

У загальній кількості злочинів 53,5% становили злочини проти власності, 16,0% – злочини у сфері обігу наркотичних засобів, психотропних речовин, їх аналогів або прекурсорів та інші злочини проти здоров'я населення, 5,5% – злочини у сфері службової діяльності, 4,6% – злочини проти виборчих, трудових та інших особистих прав і свобод людини і громадянина, 4,1% – злочини проти громадської безпеки, 3,5% – злочини проти громадського порядку та моральності, 3,4% – злочини проти життя та здоров'я особи, 3,0% – злочини проти авторитету органів державної влади, органів місцевого самоврядування та об'єднань громадян, 1,8% – злочини у сфері господарської діяльності, 1,7% – злочини проти безпеки руху та експлуатації транспорту.

Протягом січня–листопада 2010р. скоєно 144 умисних вбивства і замах на вбивство, 23 зґвалтування і замах на зґвалтування.

Кількість крадіжок (11,7 тис.) порівняно з січнем–листопадом 2009р. збільшилася на 39,4%, грабежів (1,0 тис.) та розбоїв (0,2 тис.) – зменшилася відповідно на 33,1% та 28,7%.

Органами внутрішніх справ у січні–листопаді 2010р. виявлено 30 організованих груп і злочинних організацій, що на 7,1% більше проти аналогічного періоду 2009р.

Кількість потерпілих від злочинів у січні–листопаді 2010р. становила 16,7 тис. осіб (на 10,9% більше, ніж у аналогічному періоді 2009р.), з числа потерпілих 7,0 тис. – жінки, 2,2 тис. – пенсіонери, 0,7 тис. – неповнолітні. Від злочинів загинуло 353 особи.

Органами внутрішніх справ у січні–листопаді 2010р. виявлено 15,0 тис. осіб, що вчинили злочини, з яких 97,2% притягнуто до кримінальної відповідальності. З числа виявлених осіб 13,6% – жінки, 5,9% – неповнолітні, кожний третій раніше вже ставав на злочинний шлях. Із загальної кількості осіб, які підозрювались у скоєнні злочинів, 78,0% на момент вчинення злочину не працювали і не навчались.

## **ФІНАНСОВІ РЕЗУЛЬТАТИ ПІДПРИЄМСТВ ЛУГАНСЬКОЇ ОБЛАСТІ ЗА СІЧЕНЬ-ВЕРЕСЕНЬ 2010 РІКУ**

Фінансовий результат підприємств від звичайної діяльності до оподаткування (крім малих, сільськогосподарських підприємств та установ, що утримуються за рахунок бюджету) за січень–вересень 2010р. склав 2263,8 млн.грн. збитку, що на 28,3% менше, ніж за січень–вересень 2009р. Питома вага збиткових підприємств становила 48,1% і в порівнянні з аналогічним періодом 2009р. зменшилася на 1,2 в.п. Сума отриманих збитків по області склала 3486,5 млн.грн.

Питома вага прибуткових підприємств становила 51,9%. Ними отримано прибутку 1222,7 млн.грн., що на 28,3% більше, ніж за січень–вересень 2009р. Позитивний фінансовий результат (сальдо) від звичайної діяльності до оподаткування отримали підприємства, які займаються торгівлею; ремонтом автомобілів, побутових виробів та предметів особистого вжитку (17,0 млн.грн.), діяльністю транспорту та зв'язку (1,3 млн.грн.), охороною здоров'я та наданням соціальної допомоги (1,3 млн.грн.). Найбільших збитків зазнали промислові підприємства (2083,8 млн.грн.), будівельні підприємства (43,6 млн.грн.), підприємства, які займаються операціями з нерухомим майном, орендою, інжинірингом та наданням послуг підприємцям (128,5 млн.грн.).

Головне управління статистики  
в Луганській області

## **ДІЯЛЬНІСТЬ ПІДПРИЄМСТВ ОПТОВОЇ ТОРГІВЛІ ЛУГАНСЬКОЇ ОБЛАСТІ ЗА 9 МІСЯЦІВ 2010 РОКУ**

На 1 жовтня 2010р. по Луганській області звітувало 3,1 тис. підприємств, для яких оптова торгівля є основним видом діяльності. Загальний оборот (без ПДВ і акцизу) за січень–вересень 2010р. становив 16,8 млрд.грн. і збільшився проти відповідного періоду попереднього року на 7,6%. Обсяг оптового товарообороту порівняно з січнем–вереснем 2009р. збільшився на 25,3% і становив 14,7 млрд.грн.

У структурі загального обороту відмічено коливання. Так, на 12,3 в.п. збільшилася частка оптового товарообороту та одночасно зменшилися частки обороту від інших видів діяльності на 9,6 в.п. обороту від посередницької діяльності – на 1,7 в.п. роздрібного товарообороту – на 1,0 в.п.

Провідне місце у структурі оптового товарообороту займають непродовольчі товари, продаж яких дорівнює 12,5 млрд.грн. Продовольчих товарів реалізовано на 2,2 млрд.грн. У товарній структурі оптового товарообороту непродовольчих товарів переважна частка припадала на торгівлю кам'яним вугіллем (24,9%), а також бензином моторним (5,4%), дизельним паливом (4,6%), відходами і брухтом чорних металів (3,8%), поліпропіленом (полімерами пропілену або олефінів інших, в первинних формах) (3,0%) та скло-флоатом і склом з шліфованою поверхнею в листах, не обробленим іншим способом (2,9%). З продовольчих товарів найбільш активно велась торгівля шоколадом та виробами шоколадними (9,8% від оптового товарообороту продовольчих товарів), пивом (8,6%), кондитерськими виробами з цукру, включаючи білий шоколад, без вмісту какао та водами мінеральними та газованими непідсолодженими і неароматизованими по 7,5%, кавою (4,7%), горілкою, іншими міцними спиртними напоями (4,1%) та олією рафінованою (3,7%).

Сучасний споживач все більше віддає перевагу товарам українських виробників. Так, в області за їх рахунок формується оптовий ринок майже усіх продовольчих товарів; серед непродовольчих товарів – енергетичні матеріали, прокат чорних та кольорових металів, зернові культури.

На 1 жовтня 2010р. запаси товарів підприємств оптової торгівлі становили 750,2 млн.грн. серед них непродовольчі товари займали 70,0%, продовольчі – 30,0%.

Головне управління статистики  
в Луганській області

## **ЗАЛИШКИ І ВИКОРИСТАННЯ ЕНЕРГЕТИЧНИХ МАТЕРІАЛІВ ТА ПРОДУКТІВ ПЕРЕРОБЛЕННЯ НАФТИ ПІДПРИЄМСТВАМИ ЛУГАНСЬКОЇ ОБЛАСТІ**

Підприємствами та організаціями усіх видів економічної діяльності у листопаді 2010р. використано: вугілля кам'яного – 593,9 тис.т, мазутів топкових важких – 33,0 тис.т, газойлів (палива дизельного) – 11,6 тис.т, бензину моторного – 4,3 тис.т. Крім того, населенню через мережу АЗС реалізовано бензину моторного – 9,7 тис.т та газойлів (палива дизельного) – 2,5 тис.т.

Порівняно з листопадом 2009р. зменшились загальні обсяги споживання мазуту топкового – на 41,9%, вугілля кам'яного на – 17,2%, в той же час збільшилося споживання газойлів (палива дизельного) – на 17,2%, бензину моторного – на 7,5%.

Основними споживачами вугілля кам'яного були підприємства та організації міст Алчевська і Луганська, у яких обсяги використання вугілля кам'яного становили майже 90% від загальних обсягів по області.

Станом на 1 грудня 2010р. на підприємствах та організаціях у запасах нараховувалось: вугілля кам'яного – 1,6 млн.т, мазутів топкових важких – 69,3 тис.т, газойлів (палива дизельного) – 44,5 тис.т, бензину моторного – 44,4 тис.т. Порівняно з відповідною датою попереднього року збільшились запаси вугілля кам'яного – на 34,2%, газойлів – на 10,7%, тоді як залишки бензину моторного зменшились – на 43,8%, а мазутів топкових важких – на 31,3%.

Головне управління статистики  
в Луганській області

## ЗОВНІШНЯ ТОРГІВЛЯ ТОВАРАМИ

**Оборот зовнішньої торгівлі товарами** за січень–жовтень 2010р. становив 5487,1 млн.дол. США і порівняно з січнем–жовтнем 2009р. збільшився в 1,6 раза.

Зовнішньоторговельні операції товарами область здійснювала з партнерами із 108 країн світу.

**Обсяг експорту** становив 2664,0 млн.дол. (185,0% по відношенню до січня–жовтня 2009р.).

До країн СНД було експортовано 71,3% усіх товарів, до країн ЄС – 16,2% (у січні–жовтні 2009р. – відповідно 50,3% і 24,9%).

Найбільші обсяги експортних поставок здійснювалися до Російської Федерації – 63,6% від загального обсягу експорту, Туреччини – 4,4%, Італії – 3,2, Білорусі – 2,6%, Польщі – 2,1%, Азербайджану – 1,6%, Болгарії – 1,5%, Казахстану та Німеччини – по 1,3%.

Основне місце у товарній структурі експорту області посідають енергетичні матеріали; нафта та продукти її перегонки; залізничні або трамвайні локомотиви, шляхове обладнання; чорні метали; котли, машини, апарати і механічні пристрої; органічні хімічні сполуки; добрива; полімерні матеріали, пластмаси; вироби з чорних металів.

**Обсяг імпорту** у звітному періоді становив 2823,1 млн.дол. (147,8% по відношенню до січня–жовтня 2009р.).

З країн СНД імпортовано 89,3% усіх товарів, з країн ЄС – 5,3% (у січні–жовтні 2009р.– 90,1% і 4,8%).

Найбільші імпортні надходження здійснювалися з Російської Федерації – 86,2% від загального обсягу імпорту, Казахстану – 2,8% та Сполучених Штатів Америки – 2,0%.

Основу товарної структури імпорту області складають енергетичні матеріали; нафта та продукти її перегонки – 80,5% загального обсягу імпорту.

У січні–жовтні 2010р. в область надійшло іноземної давальницької сировини на 870,5 млн.дол., або 30,8% від загального обсягу імпорту області. Основні надходження давальницької сировини здійснювалися з Російської Федерації, Угорщини та Франції. Найбільша частка припадала на мінеральні продукти (97,9% від загального обсягу імпорту давальницької сировини).

Обсяг експорту готової продукції, виготовленої з імпортованої давальницької сировини, становив 964,8 млн.дол., або 36,2% від загального обсягу експорту. Найбільша частка припадала на мінеральні продукти (95,0% від обсягу експорту готової продукції з давальницької сировини).

Найактивніше здійснювали експортно-імпортні операції товарами підприємства міст Лисичанськ, Луганськ, Алчевськ, Стаханов та Северодонецьк.

Головне управління статистики  
в Луганській області