

# Соціально-економічне становище Луганської області за 2010 рік

## Промисловість

У грудні 2010р. випуск промислової продукції зріс як до попереднього місяця (на 4,2%), так і до грудня 2009р. (на 20,9%). За підсумками 2010р. приріст промислового виробництва проти 2009р. становив 7,1%.

Випуск продукції порівняно з 2009р. зріс у більшості видів промислової діяльності.

У **добувній промисловості** проти 2009р. індекс виробництва промислової продукції за 2010р. становив 106,1%, у тому числі на підприємствах із добування паливно-енергетичних корисних копалин також 106,1%, з добування корисних копалин, крім паливно-енергетичних, – 79,5%. У 2010р. видобуто 17,3 млн.т готового вугілля, що на 6,6% (на 1,1 млн.т) більше, ніж за 2009р. Випуск продуктів збагачення, частка яких в обсязі готового вугілля становила 78,1%, збільшився на 1,1%, видобуток готового рядового вугілля – на 32,3%.

У **переробній промисловості** приріст виробництва за 2010р. становив 7,0%.

У **виробництві харчових продуктів, напоїв** індекс промислової продукції у 2010р. становив 83,1%. Скоротились обсяги продукції проти 2009р. на підприємствах з виробництва олії та тваринних жирів (на 50,0%), молочних продуктів та морозива (на 17,6%), продуктів борошномельно-круп'яної промисловості (на 13,3%), хліба та хлібобулочних виробів (на 3,9%), інших харчових продуктів (на 2,0%). Водночас одержано приріст продукції у виробництві готових кормів для тварин (19,9%), макаронних виробів (3,3%), напоїв (3,2%), м'яса та м'ясних продуктів (0,2%). За 2010р. підприємствами області вироблено 152,0 тис.т борошна, 62,9 тис.т олії соняшникової нерафінованої, 29,6 тис.т круп, 17,3 тис.т ковбасних виробів, 12,1 тис.т свіжих чи охолоджених м'яса і субпродуктів харчових свійської птиці, 10,4 тис.т виробів макаронних без начинки, 8,7 тис.т молока обробленого рідкого, 8,3 тис.т продуктів кисломолочних, 5,9 тис.т свинини свіжої (парної) чи охолодженої, 1,8 тис.т масла вершкового, 1,6 тис.т сирів жирних, 1,3 тис.т сиру свіжого неферментованого та сиру кисломолочного, 1,3 тис.т яловичини і телятини свіжих (парних) чи охолоджених, 2408,0 тис.дал безалкогольних напоїв.

У **легкій промисловості** індекс виробництва порівняно з 2009р. становив 129,7%, у тому числі у текстильному виробництві; виробництві одягу, хутра та виробів з хутра – 131,9%, виробництві шкіри, виробів зі шкіри та інших матеріалів – 77,4%. За 2010р. випущено 31,2 тис.шт. пальт, напівпальт, накидок, плащів, курток теплий типу "парки" чи "алаяски" та виробів аналогічних чоловічих та хлопчачих, 58,3 тис.шт. суконь та сарафанів і 104,0 тис.шт. блузок, тунік, батників, сорочок жіночих та дівчачих, 133,6 тис.шт. брюк та бриджів жіночих та дівчачих, 425,0 тис. пар виробів панчішно-шкарпеткових трикотажних машинного чи ручного в'язання, 5769,7 тис.шт. трикотажу спіднього.

В **обробленні деревини та виробництві виробів з деревини, крім меблів**, у 2010р. індекс промислової продукції становив 89,9%. Проти 2009р. на 43,4% скоротилося виробництво вікон, дверей, їх рам та порогів дерев'яних, на 38,8% – виробів дерев'яних будівельних та столярних інших. При цьому зросло виробництво споруд збірних дерев'яних (на 37,5%), тари дерев'яної різної та її частин (на 21,7%), піддонів дерев'яних (на 8,9%).

На підприємствах **целюлозно-паперового виробництва та видавничої діяльності** індекс промислової продукції проти 2009р. становив 102,0%. Спостерігалось зростання обсягів виготовлення паперу та картону, етикеток та ярликів з паперу та картону, товарів шкільних та канцелярських з паперу та картону, друкування календарів.

На підприємствах з **виробництва коксу, продуктів нафтоперероблення** у 2010р. проти 2009р. індекс виробництва становив 93,3%.

У **хімічній та нафтохімічній промисловості** індекс промислової продукції за 2010р. становив 116,6%, у тому числі на підприємствах з виробництва лаків та фарб – 119,3%, з випуску основної хімічної продукції – 117,5%, фармацевтичних препаратів і матеріалів – 110,4%. При цьому скоротились обсяги продукції проти 2009р. у виробництві гумових виробів (на 47,7%), штучних та синтетичних волокон (на 34,8%), пластмасових виробів (на 13,3%). Протягом 2010р. вироблено 1136,8 млн.м<sup>3</sup> газів промислових простих, 133,5 тис.т кислот карбонових та їх похідних, 119,8 тис.т пластмас у первинних формах, 9,1 тис.т фарб та лаків на основі полімерів, 4,7 тис.т мішків і пакетів (включно конусоподібних) з полімерів етилену, 4,3 тис.т плит, листів, плівки, фольги і стрічок пластмасових неармованих чи некомбінованих з іншими матеріалами, 2,7 тис.т трубок, труб, шлангів та фітингів жорстких з полімерів етилену, пропілену, вінілхлориду та інших пластмас, 46,0 млн.шт. бутлів, пляшок, флаг і аналогічних виробів пластмасових (стаканів для сметани, йогурту тощо).

На підприємствах з **виробництва іншої неметалевої мінеральної продукції** індекс промислового виробництва у 2010р. становив 116,5%.

Зросло виробництво тканин (вуалей) тонких, сіток, полотен, матів, матраців, панелей та інших виробів зі скловолокна, крім склотканин, скла безпечного («безосколкового»), графіту штучного; графіту колоїдного або напівколоїдного; продуктів на основі графіту, сумішей будівельних на цементній основі, скла-флотоу і скла з шліфованою або полірованою поверхнею листового, блоків та цегли з цементу, штучного каменю чи бетону для будівництва, дзеркал скляних інших в рамах або без рам.

Водночас суттєво зменшився проти 2009р. випуск стрічок волоконних, рівниці, пряжі та штапельного скловолокна. Крім цього відбулося скорочення виробництва елементів конструкцій збірних для будівництва з цементу, бетону чи штучного каменю, вапна, виробів з іншого каменю, сумішей бетонних готових для використання, сумішей бітумінозних, основаних на асфальту природному, бітуму нафтовому, смолах мінеральних або пеку смол мінеральних.

У **металургійному виробництві та виробництві готових металевих виробів** індекс промислової продукції за 2010р. проти 2009р. становив 86,6%, у тому числі у виробництві чавуну, сталі та феросплавів – 77,5%, інших видів первинного оброблення сталі – 95,2%. При цьому обсяг продукції на підприємствах з лиття металів збільшився у 2,7 раза, з виробництва готових металевих виробів – на 54,2%, з виробництва труб – на 34,5%. У 2010р. в області вироблено 2,6 млн.т чавуну, 2,5 млн.т напівфабрикатів, отриманих безперервним литтям, 490,7 тис.т сталі без напівфабрикатів, отриманих безперервним литтям, 311,7 тис.т труб великого та малого діаметрів, профілів пустотілих з металів чорних, 248,9 тис.т феросплавів.

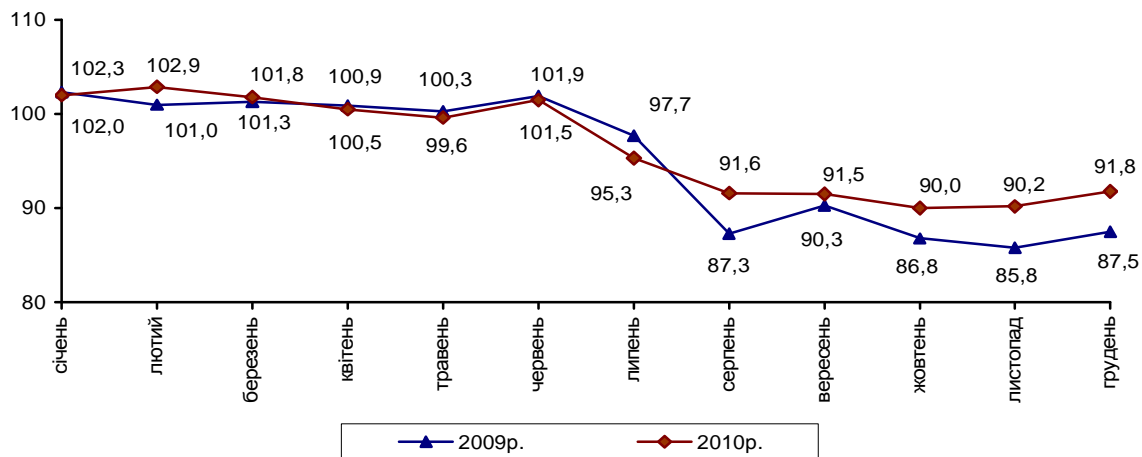
На підприємствах **машинобудування** порівняно з 2009р. обсяг продукції збільшився у 2,1 раза за рахунок підприємств з виробництва транспортних засобів та устаткування і машин та устаткування, які збільшили обсяг продукції у 3,4 раза і на 41,4% відповідно.

На підприємствах з **виробництва та розподілення електроенергії, газу та води** обсяги виробництва продукції (робіт, послуг) за 2010р. порівняно з 2009р. збільшилися на 11,3%. Тепловими електростанціями та теплоелектроцентралями вироблено 6753 млн.кВт·год електроенергії.

## Сільське господарство

За попередніми даними, загальний обсяг виробництва продукції сільського господарства в усіх категоріях господарств за 2010р. порівняно з 2009р. скоротився на 8,2%, у тому числі у сільськогосподарських підприємствах – на 10,6%, у господарствах населення – на 5,9%.

**Зміни обсягів сільськогосподарського виробництва**  
(наростаючим підсумком у % до відповідного періоду попереднього року)



Обсяг виробництва продукції рослинництва (за попередніми даними) порівняно з 2009р. зменшився на 16,1%, у тому числі в аграрних підприємствах – на 19,4%, у господарствах населення – на 13,1%.

За попередніми підсумками господарствами усіх категорій у 2010р. одержано 8110,8 тис.ц зернових та зернобобових культур (на 23,2% менше, ніж у 2009р.). При цьому площі збирання та урожайність зменшились у порівнянні з 2009р. на 18,6% та на 5,3% відповідно.

У загальному валовому зборі зернових та зернобобових культур 69,4% припадає на озиму та яру пшеницю, якої вироблено 5631,8 тис.ц, що на 23,6% менше, ніж торік. Це зумовлено зменшенням площі збирання на 21,0% та урожайності – на 3,3%.

Соняшника на зерно було зібрано 3823,8 тис.ц. Незважаючи на збільшення площі збирання на 3,2% проти минулого року, його валовий збір зменшився на 8,3% за рахунок зниження урожайності на 11,8%.

Картоплі накопано 3397,7 тис.ц (на 18,8% менше, ніж у 2009р.). Це відбулося в основному за рахунок зменшення урожайності на 18,2%.

Овочів зібрано 2572,5 тис.ц, що на 6,5% менше, ніж в 2009р. На скорочення валового збору вплинуло зменшення урожайності на 9,8%.

Плодів та ягід зібрано 169,1 тис.ц (на 7,3% менше, ніж торік). При цьому площі збирання та урожайність зменшились у порівнянні з 2009р. на 2,9% та на 3,7% відповідно.

Загальна уточнена посівна площа в усіх категоріях господарств становила в 2010р. 959,1 тис.га, що на 5,0% менше, ніж у 2009р., в сільськогосподарських підприємствах – 764,1 тис.га (на 6,0% менше), в господарствах населення – 195,0 тис.га (на 1,0% менше).

За попередніми розрахунками, загальний обсяг виробництва продукції тваринництва за 2010р. порівняно з 2009р. збільшився на 3,1%, у тому числі в аграрних підприємствах – на 1,6%, у господарствах населення – на 4,6%.

Господарствами усіх категорій за 2010р. реалізовано на забій 61,2 тис.т худоби та птиці (у живій вазі), що на 4,6% більше порівняно з 2009р., вироблено 284,4 тис.т молока (на 10,0% менше) та 844,5 млн.шт. яєць (на 17,4% більше). В аграрних підприємствах відбулося скорочення реалізації худоби та птиці на забій (на 7,1%), молока (на 12,4%) та зростання виробництва яєць (на 21,2%). У господарствах населення зросло виробництво м'яса (на 20,6%) та яєць (на 0,1%), але скоротено виробництво молока (на 9,4%). Частка господарств населення у загальному виробництві цих продуктів тваринництва за 2010р. складала відповідно 48,9%, 15,1% та 81,6%.

За попередніми розрахунками, у 2010р. загальне поголів'я великої рогатої худоби становило 118,6 тис. голів (на 1,3% менше, ніж у 2009р.), у тому числі корів – 62,7 тис. (на 1,3% менше), свиней – 144,3 тис. (на 2,0% менше), овець і кіз – 60,7 тис. (на 2,4% менше), птиці всіх видів – 6122,0 тис. голів (на 3,2% більше).

Поголів'я свиней, що утримувалось населенням у 2010р., порівняно з минулорічним зросло на 3,4%, великої рогатої худоби – на 3,7% (у тому числі корів на 1,1%). Поголів'я овець і кіз скоротилося відповідно на 2,9%. Поголів'я птиці всіх видів залишилося на рівні минулого року. У домогосподарствах на початок 2011р. утримувалось 66,7% загальної чисельності великої рогатої худоби, у тому числі корів – 73,8%, свиней – 48,8%, овець і кіз – 84,0%, птиці всіх видів – 26,1%.

У сільськогосподарських підприємствах порівняно з 2009р. відбулося скорочення поголів'я великої рогатої худоби (на 10,0%), у тому числі корів (на 7,3%), свиней (на 7,2%), але зросло поголів'я птиці всіх видів (на 4,4%). Поголів'я овець і кіз залишилося на рівні минулого року.

Обсяг вирощування худоби та птиці в аграрних підприємствах (крім малих) у 2010р. у порівнянні з 2009р. зменшився на 11,7%, а його відношення до реалізації тварин на забій становило 105,3% (у 2009р. – 110,5%).

Станом на 1 січня 2011р. в аграрних підприємствах (крім малих), що займалися тваринництвом, налічувалось 52,6 тис.т кормових одиниць кормів усіх видів (на 17,3% менше, ніж на 1 січня 2010р.), у тому числі концентрованих – 24,6 тис.т корм.од. (на 13,8% менше). У розрахунку на одну умовну голову великої худоби припадало по 3,7 ц корм.од. кормів усіх видів, що на 0,7 ц корм.од. менше, ніж на 1 січня 2010р.

За 2010р. сільськогосподарськими підприємствами отримано 17,2 тис. голів телят, що на 12,0% менше, ніж за 2009р., 91,3 тис. голів поросят (на 12,2% менше), 4,3 тис. голів ягнят та козенят (на 5,7% більше).

В середньому на 100 корів, які були на початок поточного року, отримано по 72 голови телят (у 2009р. – 80 голів), на 100 основних свиноматок – по 1249 голови поросят (у 2009р. – 1349 голів), на 100 вівцематок та ярок – по 73 голів ягнят та козенят (у 2009р. – 70 голів).

Відносно 1 січня 2010р. у сільськогосподарських підприємствах падіж великої рогатої худоби збільшився на 78 голів (на 12,3%), свиней – на 734 голови (на 8,0%), овець і кіз – зменшився на 120 голів (на 45,3%).

### Будівельна діяльність

За 2010р. підприємствами області виконано будівельних робіт на суму 1299,7 млн.грн., що у порівнянних цінах становить 96,1% проти обсягів будівництва попереднього року.

Скорочення обсягів будівельних робіт відбулося за всіма основними видами будівельної діяльності, крім робіт із підготовки будівельних ділянок, обсяги яких зросли на 10,1%.

На загальну тенденцію найбільше вплинула діяльність підприємств, що займаються будівництвом будівель та споруд (частка яких у загальному обсязі будівельних робіт області становила 89,5%). Серед них значно скоротили

обсяги робіт підприємства, що здійснюють будівництво місцевих трубопроводів, ліній зв'язку та енергопостачання (на 26,7%), а також будівництво будівель (на 15,1%).

Водночас зросли обсяги робіт підприємств, які здійснюють будівництво доріг, аеродромів та улаштування поверхні спортивних споруд на 63,1% та підприємств, що виконують інші будівельні роботи – на 46,2%.

Зниження обсягів будівельних робіт порівняно з 2009р. відбулося на підприємствах 6 міст і 9 районів області, з них найбільше – у Перевальському районі (у 10,4 раза), Марківському районі (у 3,5 раза) та м.Алчевську (у 1,8 раза).

Разом з тим наростили обсяги будівництва підприємства 8 міст та 7 районів області. Значно, в 3,0 раза зросли обсяги будівельних робіт на підприємствах Слов'яносербського, в 2,2 раза – Біловодського та в 1,9 раза – Станично-Луганського районів.

Більше половини (58,3%) загального обсягу будівництва області виконано підприємствами міст Луганська, Свердловська та Северодонецька. Зокрема, 32,4% обсягів робіт області виконано будівельниками м.Луганська, які збільшили обсяги будівництва на 6,9%.

## Транспорт і зв'язок

У 2010р. підприємствами транспорту області перевезено 35,4 млн.т вантажів, що на 7,7% більше, ніж у 2009р. Вантажооборот збільшився на 16,9% і становив 4800,2 млн.ткм.

Залізничним транспортом за 2010р. перевезено 25,7 млн.т вантажів, що на 6,5% більше обсягу перевезень у 2009р. Відправлення цементу зросло у 9,4 раза, брухту чорних металів – на 33,3%, лісових вантажів – на 25,0%, кам'яного вугілля – на 20,6%, нафти і нафтопродуктів – на 0,9%, хімічних і мінеральних добрив – на 0,1%, перевезення зерна і продуктів перемолу зменшилося у 2,0 раза, чорних металів – на 15,3%, будівельних матеріалів – на 13,6%, коксу – на 11,4%. Вантажооборот збільшився на 6,7% і становив 2367,0 млн.ткм.

Підприємствами автомобільного транспорту (з урахуванням перевезень фізичними особами-підприємцями) доставлено замовникам 9,7 млн.т вантажів, що на 11,2% більше, ніж у 2009р. Вантажооборот становив 2433,2 млн.ткм і збільшився на 28,9% у порівнянні з 2009р.

Послугами пасажирського транспорту скористалися 263,9 млн. пасажирів, виконано пасажирську роботу в обсязі 3556,0 млн.пас.км, що відповідно на 28,2% та на 19,6% менше порівняно з 2009р.

Залізничним транспортом надано послуг 11,1 млн. пасажирів, що на 1,0% менше, ніж у 2009р. Послугами автомобільного транспорту (з урахуванням перевезень фізичними особами-підприємцями) скористалися 163,0 млн. пасажирів (на 37,3% менше), виконано пасажирську роботу в обсязі 2206,2 млн.пас.км (на 34,1% менше). Міським електричним транспортом перевезено 89,5 млн. пасажирів (на 6,8% менше).

За 2010р. підприємствами зв'язку надано послуг на суму 925,9 млн.грн. (на 2,5% менше, ніж за 2009р.), у тому числі населенню – 329,3 млн.грн. (на рівні 2009р.).

Найбільша питома вага у загальному обсязі доходів від послуг зв'язку належить мобільному (49,4%), телефонному міському (16,6%) та поштовою (13,4%) зв'язку.

## Фінанси

**Фінансовий результат підприємств від звичайної діяльності до оподаткування** (крім малих, сільськогосподарських підприємств та установ, що утримуються за рахунок бюджету) за січень–листопад 2010р. був негативним і становив 2679,5 млн.грн. (загальна сума прибутку – 1493,8 млн.грн., збитків – 4173,3 млн.грн.).

Протягом січня–листопада 2010р. збитково працювало 48,2% підприємств, що на 1,3 відсоткового пункту менше, ніж у січні–листопаді 2009р. Найбільше таких підприємств у будівництві (62,0% від загальної кількості підприємств відповідного виду діяльності), фінансовій діяльності (58,3%), в освіті (53,8%) та промисловості (53,3%).

## Зовнішня торгівля товарами

У січні–листопаді 2010р. **обсяг експорту товарів** становив 3020,6 млн.дол. США і збільшився порівняно з січнем–листопадом 2009р. у 1,8 раза, **імпорту** – 3166,0 млн.дол. і збільшився на 44,7%. Від'ємне сальдо зовнішньої торгівлі товарами становило 145,4 млн.дол. (у січні–листопаді 2009р. також від'ємне – 523,7 млн.дол.).

Зовнішньоторговельні операції товарами область здійснювала з партнерами із 110 країн світу.

До країн СНД було експортовано 71,3% усіх товарів, до країн ЄС – 16,3% (у січні–листопаді 2009р. – відповідно 52,5% і 23,8%).

Найбільші обсяги експортних поставок здійснювалися до Російської Федерації – 63,9% від загального обсягу експорту, Туреччини – 4,3%, Італії – 3,4%, Білорусі – 2,6%, Польщі – 2,0%, Азербайджану – 1,5%, Болгарії та Чеської Республіки – по 1,4%.

У січні–листопаді 2010р. зросли експортні поставки до всіх головних торгових партнерів країн СНД, крім Узбекистану.

Серед країн ЄС суттєво збільшились експортні поставки до Чеської Республіки, Нідерландів, Швеції, Бельгії, Італії та Іспанії, а серед інших країн – до Бразилії, Сінгапуру, Ізраїлю, Сполучених Штатів Америки, Грузії, Єгипту та Туреччини.

З країн СНД імпортовано 89,7% усіх товарів, з країн ЄС – 5,1% (у січні–листопаді 2009р. – 90,1% і 4,8%).

Найбільші імпортні надходження здійснювалися з Російської Федерації – 86,4% від загального обсягу імпорту, Казахстану – 2,9% та Сполучених Штатів Америки – 1,8%.

Імпортні поставки порівняно з січнем–листопадом 2009р. значно зросли з Грузії, Сполученого Королівства, Словаччини, Естонії, Чеської Республіки, Туреччини, Ізраїлю, Узбекистану, Нідерландів, Фінляндії, а зменшилися – з Румунії, Іспанії, Казахстану, Угорщини, Італії.

Основу товарної структури зовнішньої торгівлі області складають мінеральні продукти, недорогоцінні метали та вироби з них, транспортні засоби та шляхове обладнання, продукція хімічної та пов'язаних з нею галузей промисловості, механічне та електричне обладнання, полімерні матеріали, пластмаси та каучук, маса з деревини або інших волокнистих целюлозних матеріалів, текстиль та вироби з текстилю, вироби з каменю, гіпсу, цементу, кераміки, скла, жири та олії тваринного або рослинного походження.

У січні–листопаді 2010р. в область надійшло іноземної давальницької сировини на 1057,2 млн.дол., або 33,4% від загального обсягу імпорту області. Основні надходження давальницької сировини здійснювалися з Російської Федерації, Угорщини та Франції. Найбільша частка припадала на мінеральні продукти (98,0% від загального обсягу імпорту давальницької сировини).

Обсяг експорту готової продукції, виготовленої з імпортованої давальницької сировини, становив 1052,4 млн.дол., або 34,8% від загального обсягу експорту. Найбільша частка **припадала на мінеральні продукти (94,9% від обсягу експорту готової продукції з давальницької сировини)**.

Серед регіонів області найбільші обсяги зовнішньої торгівлі товарами припадали на міста Лисичанськ, Луганськ, Алчевськ, Стаханов та Северодонецьк

## Роздрібна торгівля та ресторанне господарство

**Оборот роздрібної торгівлі** (включаючи роздрібний товарооборот підприємств роздрібної торгівлі, розрахункові дані щодо обсягів продажу товарів на ринках і фізичними особами-підприємцями) за 2010р. становив 22606,6 млн.грн., що на 10,7% більше 2009р. У структурі обороту роздрібної торгівлі на організовані та неформальні ринки припадало 38,1%. В обороті організованих ринків 16,7% становив продаж сільськогосподарських продуктів.

**Оборот ресторанного господарства** (з урахуванням обороту фізичних осіб-підприємців) за 2010р. становив 842,2 млн.грн. і проти попереднього року збільшився на 10,4%.

Обсяг роздрібного товарообороту підприємств, які здійснюють діяльність з роздрібною торгівлю та ресторанного господарства, за 2010р. становив 8988,3 млн.грн. і в порівнянних цінах на 12,8% більше обсягу 2009р.

## Ціни і тарифи

Індекс споживчих цін (індекс інфляції) на споживчому ринку області у 2010р. становив 110,5% (у 2009р. – 112,8%).

Продукти харчування та безалкогольні напої подорожчали на 11,6%. Найбільш підвищилися ціни на вершкове масло (на 35,7%) та овочі (на 35,3%). Приріст цін на маргарин склав 30,9%, кисломолочну продукцію – 29,1%, сметану – 25,3%, сир і м'який сир (творог) – 22,6%, молоко – 20,7%, кондитерські вироби з цукру – 15,1%, хліб і хлібопродукти – 13,6%, олію – 12,7%, цукор – 12,0%, фрукти – 11,6%, сосиски та сардельки – 11,5%, м'ясо птиці – 11,2%, варені ковбаси – 10,0%, яловичину – 5,3%, безалкогольні напої – 4,0%, рибу та продукти з риби – 1,0%.

Водночас з початку року на 22,7% подешевшали яйця, на 13,2% – істивні тваринні жири, на 0,6% – свинина.

Ціни на житло, воду, електроенергію, газ та інші види палива підвищилися на 10,7% за рахунок подорожчання природного газу (в 1,5 раза), мешкання у гуртожитках (на 10,1%), водопостачання (на 6,5%), утримання та ремонту житла (на 5,1%), гарячої води та опалення (на 3,7%).

У сфері охорони здоров'я ціни зросли на 8,9%, при цьому найбільш подорожчали послуги санаторно-курортних установ (на 19,1%).

Зростання цін на транспорт у цілому становило 7,5%, що в першу чергу зумовлене підвищенням вартості бензину (на 12,8%) та проїзду в автодорожньому пасажирському транспорті (на 6,2%).

На 14,3–1,7% зросли ціни в сфері освіти, на послуги ресторанів та готелів, одяг і взуття, відпочинок і культуру, предмети домашнього вжитку, побутову техніку та поточне утримання житла. Разом з тим на 8,9% подешевшав зв'язок.

Індекс цін виробників промислової продукції у 2010р. склав 123,6% (у 2009р. – 117,1%).

## Доходи населення

**Середньомісячна номінальна заробітна плата** штатних працівників підприємств, установ, організацій (із кількістю найманих працівників 10 і більше осіб) у січні–листопаді 2010р. становила 2239 грн., що у 2,5 раза перевищує рівень мінімальної заробітної плати, яка дорівнює розміру прожиткового мінімуму для працездатної особи (907 грн.). Порівняно з відповідним періодом 2009р. розмір середньої заробітної плати збільшився на 23,2%.

Серед видів економічної діяльності найвищі рівні оплати праці, як і раніше, спостерігались у фінансовій діяльності та у добуванні вугілля, де заробітна плата працівників перевищила середній показник по економіці області на 39,4% та в 1,6 раза відповідно.

Найнижчий рівень заробітної плати спостерігався у працівників готелів та ресторанів, торгівлі, лісового та сільського господарства, охорони здоров'я та соціальної допомоги, а також підприємств з виробництва шкіри, виробів зі шкіри та інших матеріалів, оброблення деревини та виробництва виробів з деревини, крім меблів, виробництва текстилю, одягу, хутра та виробів із хутра і не перевищував 69% від середнього по економіці області.

**Індекс реальної заробітної плати** найманих працівників у січні–листопаді 2010р. порівняно з відповідним періодом 2009р. становив 113,8%, у листопаді 2010р. по відношенню до попереднього місяця – 103,2%.

Упродовж січня–листопада 2010р. загальна сума **заборгованості з виплати заробітної плати** зменшилася на 12,1%, або на 16,0 млн.грн., і на 1 грудня 2010р. становила 116,4 млн.грн., що дорівнює 8,5% фонду оплати праці, нарахованого за листопад 2010р.

Заборгованість перед працівниками **економічно активних підприємств** упродовж січня–листопада 2010р. зменшилася на 15,9% (на 13,4 млн.грн.) і на 1 грудня 2010р. становила 70,9 млн.грн., або 60,9% загальної суми боргу.

Серед видів економічної діяльності найвагоміше зменшення суми несплаченої заробітної плати зафіксовано на економічно активних підприємствах промисловості (на 18,4 млн.грн.), здебільшого за рахунок підприємств з виробництва транспортних засобів та устаткування (на 22,0 млн.грн.), хімічного виробництва (на 5,0 млн.грн.), з добування вугілля (на 4,0 млн.грн.). Водночас збільшилася заборгованість на підприємствах з виробництва та розподілення електроенергії, газу та води (на 9,3 млн.грн.), виробництва харчових продуктів, напоїв та тютюнових виробів (на 4,9 млн.грн.), у металургійному виробництві (на 1,2 млн.грн.), а також у будівництві (на 4,3 млн.грн.).

Серед регіонів області найвагоміше зменшення суми боргу перед працівниками економічно активних підприємств спостерігалось у містах Луганську (на 17,0 млн.грн.), Рубіжне (на 5,6 млн.грн.), Стаханові (на 2,3 млн.грн.), Первомайську (на 1,6 млн.грн.). Разом з тим зростання заборгованості відбулося на підприємствах міст Лисичанська (на 4,1 млн.грн.), Красного Луча (на 3,3 млн.грн.), Краснодона (на 2,5 млн.грн.).

Кількість працівників економічно активних підприємств, яким вчасно не виплачено заробітну плату, на 1 грудня 2010р. становила 26,9 тис. осіб, або 5,0% від загальної кількості штатних працівників. Кожному із зазначених працівників не виплачено в середньому 2635 грн., що на 6,6% більше від середнього розміру заробітної плати за листопад 2010р.

У січні–листопаді 2010р. **по області за субсидіями для відшкодування витрат на оплату житлово-комунальних послуг і електроенергії** звернулося 98,1 тис. сімей, що на 54,4% більше, ніж у січні–листопаді 2009р. Призначено субсидії для відшкодування витрат на оплату житлово-комунальних послуг і електроенергії 66,4 тис. сімей, з них у міських поселеннях – 61,3 тис., у сільській місцевості – 5,1 тис. сімей.

Загальна сума призначених субсидій у січні–листопаді 2010р. становила 9163,2 тис.грн., з неї у міських поселеннях – 8244,0 тис.грн., сільській місцевості – 919,2 тис.грн. Середній розмір призначеної субсидії для відшкодування витрат на оплату житлово-комунальних послуг і електроенергії на одну сім'ю у листопаді 2010р. збільшився у порівнянні з відповідним місяцем 2009р. на 17,1% і становив 162,9 грн.

Крім того, 4,7 тис. сімей (71,6% із числа тих, які звернулися) було призначено субсидії готівкою для відшкодування витрат на придбання скрапленого газу, твердого та рідкого пічного побутового палива на загальну суму 1730,0 тис.грн., з неї у міських поселеннях – 1322,8 тис.грн., у сільській місцевості – 407,2 тис.грн. Середній розмір призначеної у листопаді 2010р. субсидії цього виду на одну сім'ю становив 498,7 грн. (у листопаді 2009р. – 441,1 грн.).

У січні–листопаді 2010р. **населенням області сплачено за житлово-комунальні послуги**, включаючи погашення боргів попередніх періодів, 1315,2 млн.грн. (95,8% нарахованих за цей період сум). Заборгованість населення з оплати житлово-комунальних послуг збільшилась у листопаді 2010р., порівняно з жовтнем, на 3,2% і на

початок грудня поточного року становила 911,4 млн.грн., середній термін заборгованості населення за житлово-комунальні послуги склав 7,3 місяця.

У листопаді 2010р. боржниками за 3 місяці та більше були: за газопостачання 45,1% власників особових рахунків, централізоване опалення та гаряче водопостачання – 42,4%, утримання будинків і споруд та прибудинкових територій – 34,1%, централізоване водопостачання та водовідведення – 29,1%, вивезення побутових відходів – 24,6%.

## Ринок праці

Середньомісячна чисельність економічно активного населення віком 15–70 років (за результатами вибіркового обстеження населення (домогосподарств) з питань економічної активності) в середньому за 9 місяців 2010р. становила 1102,0 тис. осіб, з яких 1024,0 тис. осіб були зайняті економічною діяльністю, а решта (78,0 тис. осіб) – безробітні, тобто особи, які не мали роботи, але активно її шукали як самостійно, так і за допомогою державної служби зайнятості. Рівень зайнятості населення у віці 15–70 років становив 57,6%, а в працездатному віці – 65,5%. Рівень безробіття (за методологією МОП) серед економічно активного населення віком 15–70 років становив 7,1%, а працездатного віку – 7,7% та був менше, ніж у відповідному періоді 2009р. (7,4% та 8,0% відповідно).

За даними державної служби зайнятості кількість незайнятих громадян, які перебували на обліку цієї установи, на 1 січня 2010р. становила 20,5 тис. осіб, що на 11,1% більше, ніж на 1 грудня 2010р. Із зазначеної кількості громадян більше половини (56,8%) становили жінки, понад третину – молодь у віці до 35 років.

Офіційного статусу безробітних на зазначену дату набули 95,6% незайнятих громадян, із них 71,3% отримували допомогу по безробіттю. Серед безробітних кожний другий раніше займав місце робітника, кожний третій – посаду службовця, а кожний шостий – місце, що не потребувало професійної підготовки.

Кількість зареєстрованих безробітних порівняно з 1 грудня 2010р. збільшилася на 14,3% і на 1 січня 2010р. становила 19,6 тис. осіб. Збільшення обсягів зареєстрованого безробіття у грудні 2010р. спостерігалось у більшості регіонах області і найсуттєвіше – у Троїцькому, Новопсковському, Біловодському районах, містах Лисичанську, Северодонецьку.

Рівень зареєстрованого безробіття в цілому по області за грудень 2010р. збільшився на 0,2 відсоткового пункту і на 1 січня становив 1,4% населення працездатного віку. Зазначений показник у сільській місцевості збільшився на 0,8 відсоткового пункту і становив 3,2% сільського населення працездатного віку, а в міській – був утричі нижчим і становив 1,1% міського населення працездатного віку. Найвищий рівень зареєстрованого безробіття спостерігався у Троїцькому (8,1%), Марківському (7,3%), Біловодському (5,6%), Білокуракинському (5,3%) районах, а найнижчий – у містах Краснодоні, Луганську (по 0,4%), Лутугинському районі (0,5%), м.Красному Лучі (0,7%).

Кількість вільних робочих місць (вакантних посад), за повідомленнями підприємств, установ та організацій, у грудні 2010р. зменшилася на 23,8% і на 1 січня становила 1,9 тис. Із зазначеної кількості вільних робочих місць (вакансій) кожне друге робоче місце передбачалося для робітників, кожне четверте – для службовців, кожне сьоме – для осіб, які не мають професії.

Навантаження незайнятого населення, яке у грудні 2010р. перебувало на обліку державної служби зайнятості, порівняно з листопадом збільшилося на 4 особи і становило 11 осіб на 1 вільне робоче місце. За регіонами області зазначений показник коливався від 1 особи у м.Луганську до 407 осіб у Новоайдарському районі.

За сприяння державної служби зайнятості у грудні 2010р. працевлаштовано 1,1 тис. осіб, що на 53,7% менше, ніж у листопаді 2010р. Серед працевлаштованих незайнятих осіб жінки становили 48,6%, молодь у віці до 35 років – 51,0%, особи, які потребували особливого соціального захисту, – 13,6%.

Рівень працевлаштування незайнятих громадян у грудні 2010р. порівняно з листопадом зменшився на 5,9 відсоткового пункту і становив 4,9%. Зменшення спостерігалось по всіх містах та районах області. Зазначений показник знаходився в межах від 0,5% у м.Лисичанську до 15,9% у Перевальському районі.

Із Фонду загальнообов'язкового державного соціального страхування на випадок безробіття у грудні 2010р. на допомогу по безробіттю було витрачено 9,5 млн.грн. Середньооблікова кількість безробітних, які її отримували впродовж зазначеного місяця, становила 12,0 тис. осіб, або 61,2% від загальної кількості тих, що мали статус безробітного на 1 січня 2010р. Середній розмір допомоги у грудні 2010р. становив 793,49 грн., що на 13,9% менше законодавчо встановленого мінімального рівня заробітної плати (922 грн.).

## Демографічна ситуація

На 1 грудня 2010р. на Луганщині, за оцінкою, проживало 2292,9 тис. осіб. Упродовж січня–листопада 2010р. чисельність населення області зменшилася на 18727 осіб, або на 8,9 особи у розрахунку на 1000 наявного населення. У загальному зменшенні населення природне скорочення становило 16505 осіб, а міграційне – 2222 особи.

Природне скорочення населення у січні–листопаді 2010р. зафіксовано в усіх регіонах області. Порівняно з січнем–листопадом 2009р. його обсяг збільшився на 837 осіб (на 5,3%). Інтенсивність природного скорочення в розрахунку на 1000 наявного населення збільшилась (з 7,4‰ до 7,9‰). Найвищий рівень цього показника був у Антрацитівському районі (14,1 особи на 1000 наявного населення), а найнижчий – у Луганській міськраді (4,9‰).

У січні–листопаді 2010р. порівняно з січнем–листопадом 2009р. у розрахунку на 1000 наявного населення рівень народжуваності зменшився з 9,4 до 9,1 народжених, рівень смертності збільшився з 16,8 до 17,0 померлих.

Міграційне скорочення населення зменшилося з 2351 особи у січні–листопаді 2009р. до 2222 осіб у січні–листопаді 2010р. Порівняно з січнем–листопадом 2009р. збільшилось число вибулих за межі області (з 9823 до 9941 особи) та кількість прибулих в область (з 7472 до 7719 осіб).

Міграційний вплив відбувся як у міських поселеннях, так і у сільській місцевості.

Сальдо міграції в області продовжує формуватися в основному внаслідок міграційного обміну з іншими областями України.

Міграційне скорочення населення упродовж січня–листопада 2010р. зафіксовано у 21 регіоні області, його вплив на формування загального сальдо міграції був визначальним. Найбільшим рівень міграційного скорочення був у Старобільському районі (8,8‰). Поряд із цим у 11 регіонах області спостерігався міграційний приріст населення і найбільш інтенсивним він був у Слов'янсько-Сербському районі (7,5‰).

## Криміногенна ситуація

За повідомленням органів внутрішніх справ, протягом 2010р. зареєстровано 31,7 тис. злочинів, що на 8,5% більше, ніж у 2009р.

Із загального числа зафіксованих органами внутрішніх справ кримінальних проявів 36,1% (на 0,7 відсоткового пункту більше, ніж у 2009р.) – тяжкі та особливо тяжкі.

У загальній кількості злочинів 54,6% становили злочини проти власності, 15,4% – злочини у сфері обігу наркотичних засобів, психотропних речовин, їх аналогів або прекурсорів та інші злочини проти здоров'я населення, 5,3% – злочини у сфері службової діяльності, 4,4% – злочини проти виборчих, трудових та інших особистих прав і свобод людини і громадянина, 3,9% – злочини проти громадської безпеки, 3,5% – злочини проти громадського порядку

та моральності, 3,4% – злочини проти життя та здоров'я особи, 3,0% – злочини проти авторитету органів державної влади, органів місцевого самоврядування та об'єднань громадян, 1,8% – злочини проти безпеки руху та експлуатації транспорту, 1,8% – злочини у сфері господарської діяльності.

Протягом 2010р. скоєно 160 умисних вбивства і замах на вбивство, 31 згвалтування і замах на згвалтування.

Кількість крадіжок (13,0 тис.) порівняно з 2009р. збільшилася на 36,6%, грабежів (1,1 тис.) та розбоїв (0,2 тис.) – зменшилася відповідно на 32,3% та 19,0%.

Органами внутрішніх справ у 2010р. виявлено 30 організованих груп і злочинних організацій, що на 7,1% більше проти 2009р.

Кількість потерпілих від злочинів у 2010р. становила 18,3 тис. осіб (на 11,4% більше, ніж у 2009р.), з числа потерпілих 7,6 тис. – жінки, 2,4 тис. – пенсіонери, 0,7 тис. – неповнолітні. Від злочинів загинуло 400 осіб.

Органами внутрішніх справ у 2010р. виявлено 16,0 тис. осіб, що вчинили злочини, з яких 97,3% притягнуто до кримінальної відповідальності. З числа виявлених осіб 13,6% – жінки, 5,9% – неповнолітні. Кожний третій, вчинивший злочин, раніше вже ставав на злочинний шлях. Із загальної кількості осіб, які підозрювались у скоєнні злочинів, 78,0% на момент вчинення злочину не працювали і не навчалися.

#### Головне управління статистики у Луганській області

## ОБСЯГ ПРОДУКЦІЇ, РЕАЛІЗОВАНОЇ ПРОМИСЛОВИМИ ПІДПРИЄМСТВАМИ ОБЛАСТІ ЗА СІЧЕНЬ–ЛИСТОПАД 2010 РОКУ

За січень–листопад 2010р. промисловими підприємствами області **реалізовано промислової продукції** (товарів, послуг) на 64658,8 млн.грн. У структурі реалізації 71,9% складає продукція переробної промисловості, з якої найбільша частка припадає на продукцію підприємств з виробництва коксу та продуктів нафтоперероблення, металургійного виробництва та виробництва готових металевих виробів.

Частка підприємств добувної промисловості склала 14,9%, а з виробництва та розподілення електроенергії, газу та води в загальному обсязі реалізованої продукції – 13,2%.

### Обсяг реалізованої продукції за основними видами промислової діяльності<sup>1</sup> за січень–листопад 2010 року

	Обсяг реалізованої промислової продукції (товарів, послуг) у відпускних цінах підприємств (без ПДВ та акцизу) за січень–листопад 2010 року		Довідково: структура обсягу реалізованої промислової продукції, без врахування вартості електроенергії, газу та води, придбаних для перепродажу, %
	тис.грн.	у % до всієї реалізованої продукції	
<b>Промисловість</b>	<b>64658757,7</b>	<b>100,0</b>	<b>100,0</b>
Добувна і переробна промисловість	56130720,0	86,8	92,3
Добувна промисловість	9664369,6	14,9	15,9
Переробна промисловість з неї	46466350,4	71,9	76,4
Виробництво харчових продуктів, напоїв та тютюнових виробів	1994663,9	3,1	3,3
Легка промисловість	119177,9	0,2	0,2
Оброблення деревини та виробництво виробів з деревини, крім меблів	27458,9	0,1	0,0
Целюлозно-паперове виробництво та поліграфічна діяльність	1044429,7	1,6	1,7
Виробництво коксу, продуктів нафтоперероблення	... <sup>2</sup>	... <sup>2</sup>	... <sup>2</sup>
Хімічна та нафтохімічна промисловість	4544185,1	7,0	7,4
Виробництво іншої неметалевої мінеральної продукції	737848,0	1,1	1,2
Металургійне виробництво та виробництво готових металевих виробів	14001947,8	21,7	23,4
Машинобудування	6101249,9	9,4	9,5
Виробництво та розподілення електроенергії, газу та води	8528037,7	13,2	7,7

<sup>1</sup> Дані розроблено на підставі короткострокової звітності, якою охоплені великі, середні та вагомні за обсягами реалізовану промислової продукції малі підприємства. Інформація сформована за функціональним принципом (по однорідні продуктах), без урахування продукції, реалізованої підприємствами-замовниками.

<sup>2</sup> Інформація конфіденційна відповідно до Закону України "Про державну статистику".

#### Головне управління статистики у Луганській області

## ЦІНИ І ТАРИФИ

Індекс споживчих цін (індекс інфляції) на споживчому ринку Луганської області в грудні 2010р. склав 101,0%, що на 0,2 в.п. більше загальнодержавного рівня (100,8%) і на 0,2 в.п. менше аналогічного показника по Луганській області, що склався в грудні 2009р. (101,2%).

Ціни на продукти харчування і безалкогольні напої протягом грудня п.р. зросли на 1,4%. Найбільш подорожчали яйця (на 9,3%) і овочі (на 5,0%). Приріст цін на молоко склав 3,8%, маргарин – 3,4%, цукор – 3,2%, сметану – 2,9%, соняшникову олію – 2,2%, гречану крупу – 1,5%, м'ясо птиці – 1,4%, вершкове масло і борошняні кондитерські вироби

– 1,2%, фрукти – 1,1%, сосиски і сардельки – 0,7%, пшеничне борошно та яловичину – 0,6%, кондитерські вироби з цукру та макаронні вироби – 0,5%, варені ковбаси – 0,3%.

Водночас на 2,1% подешевшав рис, на 1,5% – істівні тваринні жири, на 0,5% – сир і м'який сир (творог), на 0,4% – охолоджена та заморожена риба.

Алкогольні напої і тютюнові вироби, зросли в ціні на 0,9%.

Ціни (тарифи) на житло, воду, електроенергію, газ і інші види палива в цілому підвищилися на 0,2% в основному за рахунок подорожчання утримання і ремонту житла (на 0,3%) та мешкання в гуртожитках (на 0,2%). Без змін залишилися квартирна плата і ціни (тарифи) на холодну воду, каналізацію, електроенергію, опалювання, гарячу воду.

Товари і послуги охорони здоров'я подорожчали на 0,2%, що обумовлене зростанням цін на фармацевтичну продукцію (на 0,4%) та діагностику (на 0,9%).

За рахунок зростання цін на бензин (на 3,4%) підвищилися ціни в транспортній галузі (на 1,2%).

Приріст цін в сфері освіти склав 0,1% за рахунок подорожчання утримання і виховання дітей в дошкільних закладах на 0,4%.

Обслуговування в ресторанах і готелях подорожчало на 0,8%, предмети домашнього вжитку, побутова техніка і поточне утримання житла – на 0,7%, одяг і взуття – на 0,4%, відпочинок і культура – на 0,3%.

**Головне управління статистики у Луганській області**

## **ЗОВНІШНЯ ТОРГІВЛЯ ТОВАРАМИ**

**Оборот зовнішньої торгівлі товарами** за січень–листопад 2010р. становив 6186,6 млн.дол. США і порівняно з січнем–листопадом 2009р. збільшився в 1,6 раза.

Зовнішньоторговельні операції товарами область здійснювала з партнерами із 110 країн світу.

**Обсяг експорту** становив 3020,6 млн.дол. (181,5% по відношенню до січня–листопада 2009р.).

До країн СНД було експортовано 71,3% усіх товарів, до країн ЄС – 16,3% (у січні–листопаді 2009р. – відповідно 52,5% і 23,8%).

Найбільші обсяги експортних поставок здійснювалися до Російської Федерації – 63,9% від загального обсягу експорту, Туреччини – 4,3%, Італії – 3,4%, Білорусі – 2,6%, Польщі – 2,0%, Азербайджану – 1,5%, Болгарії та Чеської Республіки – по 1,4%.

Основне місце у товарній структурі експорту області посідають енергетичні матеріали; нафта та продукти її перегонки; залізничні або трамвайні локомотиви, шляхове обладнання; чорні метали; котли, машини, апарати і механічні пристрої; органічні хімічні сполуки; добрива; полімерні матеріали, пластмаси; вироби з чорних металів.

**Обсяг імпорту** у звітному періоді становив 3166,0 млн.дол. (144,7% по відношенню до січня–листопада 2009р.).

З країн СНД імпортовано 89,7% усіх товарів, з країн ЄС – 5,1% (у січні–листопаді 2009р. – 90,1% і 4,8%).

Найбільші імпортні надходження здійснювалися з Російської Федерації – 86,4% від загального обсягу імпорту, Казахстану – 2,9% та Сполучених Штатів Америки – 1,8%.

Основу товарної структури імпорту області складають енергетичні матеріали; нафта та продукти її перегонки – 80,7% загального обсягу імпорту.

У січні–листопаді 2010р. в область надійшло іноземної давальницької сировини на 1057,2 млн.дол., або 33,4% від загального обсягу імпорту області. Основні надходження давальницької сировини здійснювалися з Російської Федерації, Угорщини та Франції. Найбільша частка припадала на мінеральні продукти (98,0% від загального обсягу імпорту давальницької сировини).

Обсяг експорту готової продукції, виготовленої з імпортованої давальницької сировини, становив 1052,4 млн.дол., або 34,8% від загального обсягу експорту. Найбільша частка припадала на мінеральні продукти (94,9% від обсягу експорту готової продукції з давальницької сировини).

Найактивніше здійснювали експортно-імпортні операції товарами підприємства міст Лисичанськ, Луганськ, Алчевськ, Стаханов та Северодонецьк.

**Головне управління статистики у Луганській області**

## **ЗАЛИШКИ І ВИКОРИСТАННЯ ЕНЕРГЕТИЧНИХ МАТЕРІАЛІВ ТА ПРОДУКТІВ ПЕРЕРОБЛЕННЯ НАФТИ ПІДПРИЄМСТВАМИ ЛУГАНСЬКОЇ ОБЛАСТІ**

Підприємствами та організаціями усіх видів економічної діяльності у грудні 2010р. використано: вугілля кам'яного – 648,4 тис.т, мазутів топкових важких – 49,8 тис.т, газойлів (палива дизельного) – 9,8 тис.т, бензину моторного – 4,1 тис.т. Крім того, населенню через мережу АЗС реалізовано бензину моторного – 9,4 тис.т та газойлів (палива дизельного) – 2,4 тис.т.

Порівняно з груднем 2009р. зменшились загальні обсяги споживання мазуту топкового – на 31,7%, вугілля кам'яного на – 16,0%, бензину моторного – на 2,4%, в той же час збільшилося споживання газойлів (палива дизельного) – на 2,1%.

Основними споживачами вугілля кам'яного були підприємства та організації міст Алчевська і Луганська, у яких обсяги використання вугілля кам'яного становили майже 90% від загальних обсягів по області.

Станом на 1 січня 2011р. на підприємствах та організаціях у запасах нараховувалось: вугілля кам'яного – 1,5 млн.т, мазутів топкових важких – 71,0 тис.т, бензину моторного – 65,4 тис.т, газойлів (палива дизельного) – 43,1 тис.т. Порівняно з відповідною датою попереднього року збільшились запаси вугілля кам'яного – на 32,8%, газойлів – на 69,0%, бензину моторного – на 3,8%, тоді як залишки мазутів топкових важких зменшились – на 22,3%.

**Головне управління статистики у Луганській області**

## **ЗАРОБІТНА ПЛАТА В ЛУГАНСЬКІЙ ОБЛАСТІ У ЛИСТОПАДІ 2010 РОКУ**

У листопаді 2010р. кількість штатних працівників підприємств, установ, організацій Луганської області (з кількістю найманих працівників 10 і більше осіб) порівняно з жовтнем зменшилася на 0,1% і становила 543,4 тис. осіб. Середній розмір їхньої номінальної заробітної плати становив 2472 грн., що у 2,7 раза вище рівня мінімальної заробітної плати, яка дорівнювала прожитковому мінімуму для працездатної особи (907 грн.). Порівняно з жовтнем 2010р. розмір заробітної плати збільшився на 4,0%, а з листопадом 2009р. – на 27,9%.

У листопаді 2010р. порівняно з жовтнем на підприємствах більшості видів економічної діяльності відбулося збільшення розміру номінальної заробітної плати. Темпи приросту показника коливалися від 0,8% на підприємствах

транспорту та зв'язку до 17,5% у сфері надання комунальних та індивідуальних послуг; діяльності у сфері культури та спорту, у промисловості – від 0,2% у целюлозно-паперовому виробництві; видавничій діяльності до 1,8 раза на підприємствах з виробництва гумових та пластмасових виробів.

Разом з цим, зменшення рівня заробітної плати спостерігалось на підприємствах сільського господарства (на 4,9%), а серед промислових видів діяльності – на підприємствах з оброблення деревини та виробництва виробів з деревини, крім меблів (на 4,6%).

Найвищий рівень оплати праці у листопаді 2010р. мали працівники, зайняті на підприємствах із добування вугілля та на підприємствах з виробництва гумових та пластмасових виробів, де рівень заробітної плати перевищував середній показник по економіці області в 1,6 та 2,7 раза відповідно.

Водночас абсолютний розмір заробітної плати працівників готелів та ресторанів, торгівлі, сільського господарства, охорони здоров'я та надання соціальної допомоги, лісового господарства, а також підприємств з оброблення деревини та виробництва виробів з деревини, крім меблів, виробництва шкіри, виробів зі шкіри та інших матеріалів, текстильного виробництва; виробництва одягу, хутра та виробів з хутра не перевищив 68% від середнього по області.

Індекс реальної заробітної плати найманих працівників у листопаді 2010р. порівняно з жовтнем становив 103,2%, а відносно листопада 2009р. – 117,0%.

**Головне управління статистики у Луганській області**

## **СТАН ВИПЛАТИ ЗАРОБІТНОЇ ПЛАТИ У ЛУГАНСЬКІЙ ОБЛАСТІ НА 1 ГРУДНЯ 2010 РОКУ**

Загальна сума несплаченої заробітної плати впродовж листопада збільшилася на 1,7% і на 1 грудня 2010р. становила 116,4 млн.грн. У структурі загальної суми боргу на економічно активні підприємства припадає 60,9%, на підприємства-банкрути (суб'єкти господарювання, щодо яких реалізуються процедури відновлення платоспроможності боржника або визнання його банкрутом) – 38,6%, решта – на економічно неактивні підприємства.

Сума боргу працівникам економічно активних підприємств порівняно з попереднім місяцем збільшилася на 4,3% і на 1 грудня 2010р. становила 70,9 млн.грн.

Найбільша питома вага боргу із заробітної плати припадає на працівників промислових підприємств (61,1%), будівельних організацій (19,3%), установ, що здійснюють операції з нерухомим майном, оренду, інжиніринг та надають послуги підприємцям (10,8%).

Серед регіонів найбільша питома вага у сумі боргу по області по економічно активних підприємствах станом на 1 грудня 2010р. припадає на підприємства міст Луганська (19,9%), Лисичанська (14,9%), Красного Луча (11,1%).

На 1 грудня 2010р. вчасно не отримали заробітну плату 26,9 тис. осіб, або 5,0% від загальної кількості штатних працівників економічно активних підприємств. Кожному із зазначених працівників не виплачено в середньому 2635 грн., що перевищує на 6,6% середню заробітну плату по області за листопад 2010р.

**Головне управління статистики у Луганській області**

## **ПРО НАДАННЯ СУБСИДІЙ НАСЕЛЕННЮ ДЛЯ ВІДШКОДУВАННЯ ВИТРАТ НА ОПЛАТУ ЖИТЛОВО-КОМУНАЛЬНИХ ПОСЛУГ**

Одним з механізмів забезпечення адресного соціального захисту малозабезпечених категорій населення в умовах підвищення цін і тарифів на житло, комунальні послуги та електроенергію є державна допомога у вигляді житлових субсидій для покриття частки витрат на житлово-комунальні послуги.

У січні-листопаді 2010 року за субсидіями для відшкодування витрат на оплату житлово-комунальних послуг і електроенергії звернулися 98,1 тис. сімей, що на 54,4% більше, ніж у січні-листопаді 2009 року. Питома вага звернень сімей, які проживають у міській місцевості, склала 92,5% від загальної кількості сімей, які звернулися за субсидіями.

У січні-листопаді 2010 року призначено субсидії для відшкодування витрат на оплату житлово-комунальних послуг і електроенергії 66,4 тис. сімей (67,6% із числа тих, які звернулися), з них у міській місцевості – 61,3 тис., у сільській – 5,1 тис. сімей. Порівняно з відповідним періодом 2009 року кількість сімей, яким призначено субсидії, збільшилась на 6,9 тис., або на 11,7%.

Загальна сума призначених субсидій сім'ям для відшкодування витрат на оплату житлово-комунальних послуг і електроенергії у січні-листопаді 2010 року становила 9163,2 тис.грн., що на 31,4% більше ніж за відповідний період 2009 року, з неї у міській місцевості – 8244,0 тис.грн., у сільській – 919,2 тис.грн. Середній розмір призначеної субсидії для відшкодування витрат на оплату житлово-комунальних послуг і електроенергії на одну сім'ю у листопаді 2010 року збільшився у порівнянні з відповідним місяцем попереднього року на 17,1% і становив 162,9 грн. Серед міст та районів найбільший розмір субсидії було призначено у Старобільському районі (306,4 грн.), найменший – у Краснодонському районі (53,6 грн.).

У листопаді 2010 року кількість сімей, які отримували субсидії для відшкодування витрат на оплату житлово-комунальних послуг і електроенергії, становила 39,2 тис. сімей, що на 28,8% більше, ніж у листопаді 2009 року. Найбільша кількість сімей, які отримували субсидії у листопаді 2010 року, спостерігалась у м.Луганськ (5,6 тис.). За кількісним складом сімей-одержувачів субсидій переважають сім'ї з 1 особи, їх частка склала 71,3% усіх сімей, які отримують субсидії. Більшість сімей (95,5%) проживають у приватних та приватизованих будинках (квартирах).

Заборгованість відділів субсидій перед організаціями-надавачами житлово-комунальних послуг та електроенергії на 1 грудня 2010р. (включаючи заборгованість попередніх періодів) становила 12,0 млн.грн.

Щодо надання субсидій для відшкодування витрат на придбання скрапленого газу, твердого та рідкого пічного побутового палива у січні-листопаді 2010 року 4,7 тис. сімей (71,6% із числа тих, які звернулися) було призначено субсидії готівкою для відшкодування витрат на придбання скрапленого газу, твердого та рідкого пічного побутового палива становила 1730,0 тис.грн., з неї у міській місцевості – 1322,8 тис.грн., у сільській місцевості – 407,2 тис.грн.

За кількістю членів, серед сімей, яким призначено субсидії готівкою для відшкодування витрат на придбання скрапленого газу, твердого та рідкого пічного побутового палива за січень-листопад 2010р., переважають сім'ї з 1 особи, їх частка склала 95,5% усіх сімей.

Середній розмір субсидій готівкою, призначених сім'ям для відшкодування витрат на придбання скрапленого газу, твердого та рідкого пічного побутового палива, у листопаді 2010 року на одну сім'ю становив 498,7 грн. Найбільший розмір субсидії було призначено у Міловському районі (1100,0 грн.), найменший – у Марківському районі (300,0 грн.).

У січні-листопаді 2010 року загальна сума субсидій готівкою, отриманих сім'ями для відшкодування витрат на придбання скрапленого газу, твердого та рідкого пічного побутового палива, становила 1712,8 тис.грн., за відповідний період 2009 року – 1769,7 тис.грн.

Заборгованість бюджетів з виплати субсидій населенню готівкою на 1 грудня 2010р. становила 403,4 тис.грн.

**Головне управління статистики у Луганській області**



## ПРИРОДНИЙ РУХ НАСЕЛЕННЯ ЛУГАНСЬКОЇ ОБЛАСТІ ЗА СІЧЕНЬ–ЛИСТОПАД 2010р.

На 1 грудня 2010р. на Луганщині, за оцінкою, проживало 2292,9 тис. осіб. Упродовж січня–листопада 2010р. чисельність наявного населення області зменшилася на 18727 осіб. У загальному зменшенні населення природне скорочення становило 16505 осіб, а міграційне – 2222 особи.

Природний рух населення області у січні–листопаді 2010р. характеризувався зниженням народжуваності та зростанням смертності.

	Усього		Січень–листопад 2010р. у % до січня–листопада 2009р.	На 1000 наявного населення <sup>1</sup> (%)	
	січень–листопад 2010р.	січень–листопад 2009р.		січень–листопад 2010р.	січень–листопад 2009р.
Кількість народжених живими, осіб	19205	19981	96,1	9,1	9,4
Кількість померлих, осіб	35710	35649	100,2	17,0	16,8
у т.ч. дітей віком до 1 року	189	237	79,7	9,8 <sup>2</sup>	11,6 <sup>2</sup>
Природне скорочення населення, осіб	16505	15668	105,3	7,9	7,4
Кількість шлюбів, одиниць	13733	14239	96,4	6,5	6,7
Кількість розлучень, одиниць	6382 <sup>3</sup>	7052	x	3,0 <sup>3</sup>	3,3

<sup>1</sup> Тут і далі по розділу показники наводяться у розрахунку за рік.

<sup>2</sup> На 1000 живонароджених.

<sup>3</sup> З липня 2010р. інформація наведена за даними органів державної реєстрації актів цивільного стану без урахування розірвань шлюбів, здійснених у судовому порядку (відповідно до Закону України „Про державну реєстрацію актів цивільного стану” від 1 липня 2010р. № 2398-VI).

Природне скорочення населення у січні–листопаді 2010р. зафіксовано в усіх регіонах області. Порівняно з січнем–листопадом 2009р. воно збільшилося на 837 осіб (на 5,3%). Інтенсивність природного скорочення у розрахунку на 1000 наявного населення також збільшилась і склала 7,9, це значно вище, ніж по Україні (4,3‰). Більш, ніж у Луганській області, цей показник спостерігався у Сумській (8,4‰) та Чернігівській (10,4‰) областях. Серед регіонів області найвищий рівень природного скорочення був у Антрацитівському районі (14,1 особи на 1000 наявного населення), а найнижчий – у Луганській міськраді (4,9‰).

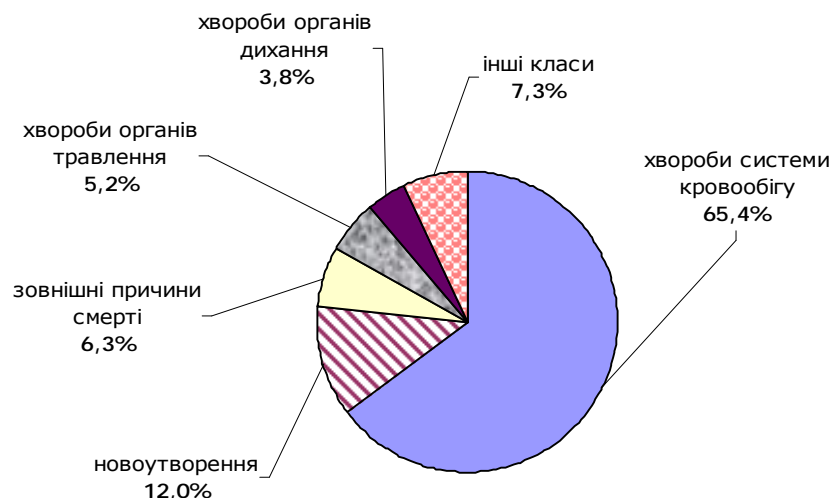
У сільській місцевості інтенсивність природного скорочення вище, ніж у міських поселеннях (10,2‰ проти 7,4‰).

Упродовж січня–листопада 2010р. в області було зареєстровано 19205 немовлят. Кількість народжених порівняно з відповідним періодом попереднього року зменшилась на 3,9%, коефіцієнт народжуваності також зменшився з 9,4 до 9,1 народжених на 1000 наявного населення (по Україні коефіцієнт народжуваності склав 10,9‰). Менше, ніж на Луганщині цей показник був тільки у Сумській області (8,8‰). По окремих регіонах області рівень народжуваності значно різнився, від 7,2 народжених на 1000 наявного населення у Брянківській міськраді до 12,0‰ у Свердловському районі.

У січні–листопаді 2010р. у порівнянні з аналогічним періодом попереднього року кількість померлих по області збільшилась на 0,2% і склала 35710 осіб, рівень смертності також збільшився з 16,8 до 17,0 померлих на 1000 наявного населення, по Україні (15,2‰). Вище, ніж у Луганській області, цей показник був у Сумській (17,2‰), Кіровоградській (17,3‰), Полтавській (17,4‰) та Чернігівській (19,5‰) областях. В області рівень смертності коливався від 13,6‰ у Луганській міськраді до 23,1‰ у Кременському районі.

Рівень смертності у сільській місцевості був вище, ніж у міських поселеннях (відповідно 19,7‰ та 16,5‰).

### Структура померлих за класами причин смерті у січні–листопаді 2010р.



За січень–листопад 2010р. в області померло 189 дітей віком до 1 року, що на 48 дітей менше, ніж у відповідному періоді попереднього року. Коефіцієнт смертності немовлят зменшився з 11,6 померлих на 1000 живонароджених у січні–листопаді 2009р. до 9,8 у січні–листопаді 2010р. (по Україні цей показник склав 9,1‰). Серед регіонів України найвищий рівень дитячої смертності був у Донецькій області (11,7‰), а найнижчий – у Полтавській області (6,3‰).

Основними причинами смерті дітей віком до 1 року були окремі стани, що виникають у перинатальному періоді (46,6% померлих дітей у віці до 1 року), природжені вади розвитку, деформації та хромосомні аномалії (27,5%).