

Державний комітет статистики України

Головне управління статистики у Луганській області

**Про соціально -
економічне становище
м.Стаханова**

за лютий 2010 рік

Стаханов – 2010

УМОВНІ СКОРОЧЕННЯ

арк. – аркуш	л – літр
в.п. – відсотковий пункт	к.од. – кормова одиниця
г – грам	люд.–год. – людино–година
га – гектар	люд.–дні – людино–дні
грн. – гривня	м – метр
год – година	млн. – мільйон
дал – декалітр	млрд. – мільярд
ГДК – гранично–допустимі	мм – міліметр
концентрації	пас.км – пасажиро–кілометр
дол.США – долар США	п.р. – поточний рік
кВ – кіловольт	р. – рік
кв.м – квадратний метр	рр. – роки
кВт – кіловат	р.б. – разів більше
кВт.год – кіловат–година	т – тонна
кг – кілограм	тис. – тисяча
ккал – кілокалорія	ткм – тонно–кілометр
км – кілометр	ум. – умовний
км/год – кілометр на годину	ц – центнер
крб. – карбованець	шт. – штуки
куб.м – кубічний метр	% – відсоток
	‰ – промілле

УМОВНІ ПОЗНАЧЕННЯ

Тире (–) – явищ не було.

Три крапки (...) – відомості відсутні.

Нуль (0; 0,0) – явища відбулися, але у вимірах менших за ті, що можуть бути виражені використаними у таблиці розрядами.

Символ (x) – заповнення рубрики за характером побудови таблиці не має сенсу або недоцільне.

Символ (*) – оцінка, розрахунок.

“у тому числі”, “з них” – наведено не всі доданки загальної суми.

ОСНОВНІ ПОКАЗНИКИ СОЦІАЛЬНО-ЕКОНОМІЧНОГО РОЗВИТКУ РЕГІОНУ

	Фактично за звітний період звітнього року	Темпи зростання, зниження у %			
		звітний місяць звітнього року до		звітний період звітнього року до відповідного періоду попереднього року	<u>ДОВІДКОВО:</u> звітний період попереднього року до відповідного періоду позаминулого року
		попереднього місяця звітнього року	звітнього місяця минулого року		
Обсяг реалізованої промислової продукції, робіт, послуг, млн.грн.	294,0	x	x	x	x
Індекс промислового виробництва	x	x	x	x	x
Обсяг виконаних будівельних робіт, тис.грн.	794	198,0	44,6	41,0	35,3
Вантажооборот, тис.ткм	*	312,2	36,3	1,8	187,0
Пасажирооборот, тис.пас.км	14,1	95,2	108,3	67,8	107,9
Заборгованість із виплати заробітної плати, тис.грн.	13464,6	106,9	137,2	x	x
у т.ч. за рахунок бюджетних коштів	-	-	-	x	x
Індекс цін виробників промислової продукції	x	105,8	x	x	x
Індекс споживчих цін	x	101,8	x	115,2	121,6

* - дані є конфіденційні

ПРОМИСЛОВІСТЬ

У січні 2010р. по обсягам промислового виробництва звітувало 24 підприємств м.Стаханова. Обсяги реалізованої промислової продукції, робіт, послуг за січень 2010р. склав 294026,3тис.грн., а за період с початку звітнього року цей показник склав 294026,3тис.грн. За функціональним принципом головну роль у підвищенні обсягів реалізації зіграла переробна промисловість, яка склала 92,0% від загального обсягу. На цей показник значно вплинула реалізація промислової продукції, робіт, послуг по слідуєчих напрямках: металургійне виробництво та виробництво готових металевих виробів, машинобудування відповідно 41,7% та 46,4%. Як вплинули інші основні види обсягів реалізації промислової продукції на збільшення основного показника можна побачити в таблиці:

Структура обсягів реалізованої продукції у розрізі КВЕД

	Обсяг реалізованої продукції (робіт, послуг) (формування за функціональним принципом) за січень 2010 року	
	тис.грн.	у % до загального обсягу
Промисловість	294026,3	100,0
Добувна промисловість	2968,5	1,0
Добування паливно-енергетичних корисних копалин	2968,5	1,0
Переробна промисловість	270574,6	92,0
З неї		
Виробництво харчових продуктів, напоїв та тютюнових виробів	1473,3	0,5
Легка промисловість	260,4	0,1
текстильне виробництво; виробництво одягу, хутра та виробів з хутра	260,4	0,1
Оброблення деревини та виробництво виробів з деревини, крім меблів	0,0	0,0
Хімічна та нафтохімічна промисловість	9732,2	3,3
хімічне виробництво	9732,2	3,3
виробництво гумових та пластмасових виробів	0,0	0,0
Виробництво іншої неметалевої мінеральної продукції	4,1	0,0
Металургійне виробництво та виробництво готових металевих виробів	122523,9	41,7
Машинобудування	136472,0	46,4
виробництво машин та устаткування	495,0	0,2
виробництво транспортних засобів та устаткування	135977,0	46,2
Виробництво та розподілення електроенергії, газу та води	20483,2	7,0

Обсяг реалізованої продукції добувної і обробної промисловості у відпускних цінах підприємств (без ПДВ і акцизу) за 1 місяць 2010р. склав 273543,1тис.грн. Структура обсягів реалізації добувної та обробної промисловості в розподілі за групами розташувалась таким чином:

сировинна продукція склала	- 49,7%	від загального обсягу
інвестиційна продукція	- 49,9%	
товари широкого використання	- 0,4%	
товари тривалого використання	- 0,0%	

ТОВАРНІ РИНКИ

За лютий 2010р. про використання паливно – енергетичних ресурсів звітували 138 підприємств, що на 2,8% менше ніж за лютий 2009р.

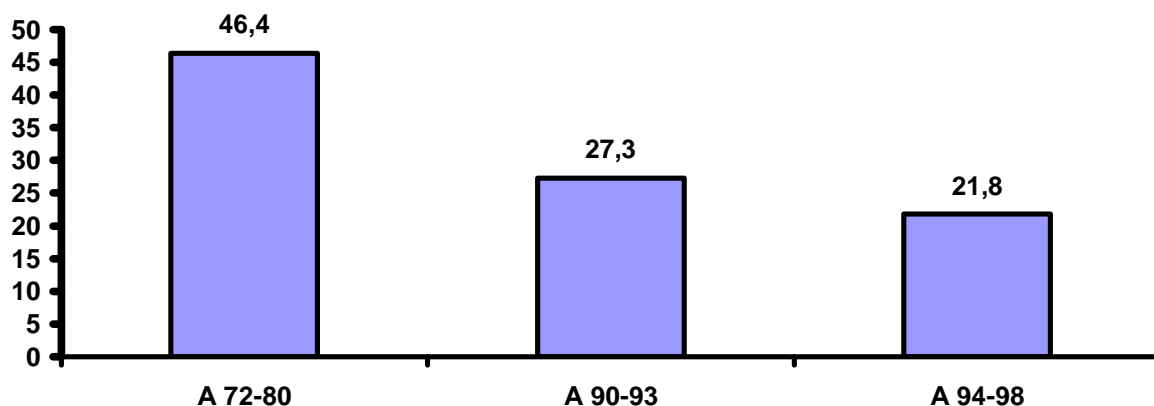
Залишки на кінець звітної періоду по вугіллю кам'яному збільшились на 70,5% у порівнянні з попереднім місяцем та зменшились на 62,6% у порівнянні з лютим 2009р., по бензину моторному залишки збільшились на 8,3% до січня 2010р., та зменшились на 32,4% до лютого 2009р., по дизельному паливу збільшились на 9,3% до січня 2010р. та зменшились на 8,9% до лютого 2009р.

Протягом лютого 2010р. було використано вугілля кам'яного – 2806,5тонни (на 3,4% більше, ніж за лютий 2009р.), у порівнянні з попереднім місяцем використання зменшилось на 27,0%, газу природного – 19879,4тис.м.куб. (на 16,1% більше, ніж за лютий 2009р.), до січня 2010р. використання зменшилось на 14,7%, бензину моторного – 95,5тонни (на 19,7% більше, ніж за лютий 2009р.), на 13,0% більше, ніж за січень 2010р., пальна дизельного – 245,9тонни (на 6,8% менше, ніж за лютий 2009р.), на 0,4% менше, ніж за січень 2010р.

Використання енергетичних матеріалів по підприємствах м.Стаханова

	Використання		Темп росту, %	Відхилення, +;-
	лютий 2009р.	лютий 2010р.		
Вугілля кам'яне (тонн)	2713,6	2806,5	103,4	+92,9
Буре вугілля (тонн)	-	-	-	-
Газ природний (тис куб м)	17116,2	19879,4	116,1	+2763,2
Бензин моторний (тонн)	79,8	95,5	119,7	+15,7
Газойль (дизельне пальне)	263,9	245,9	93,2	-18,0
Мазут топковий (тонн)	-	-	-	-

Використання бензину моторного по маркам у лютому 2010р. по м.Стаханову (тонн)



Основну питому вагу використання бензину моторного по маркам, як і у попередні періоди займає А-72-80 (48,6% у лютому 2010р., 48,8% у січні 2010р., 48,4% у лютому 2009р.).

БУДІВЕЛЬНА ДІЯЛЬНІСТЬ

Обсяг робіт, виконаний власними силами будівельних організацій м.Стаханова за січень-лютий 2010р. склав 794тис.грн., або 0,8% від обсягу робіт, виконаних будівельними організаціями Луганської області (97560тис.грн.). Темп росту склав 41,0%. За обсягами виконаних будівельних робіт м.Стаханов займає 13 місце по Луганській області.

Обсяг виконаних будівельних робіт

	Виконано буд. робіт тис.грн. січень-лютий 2009р.	Виконано буд. робіт тис.грн. січень - лютий 2010р.	у відсотках до відповідного періоду попереднього періоду
Всього по місту	1764	794	41,0

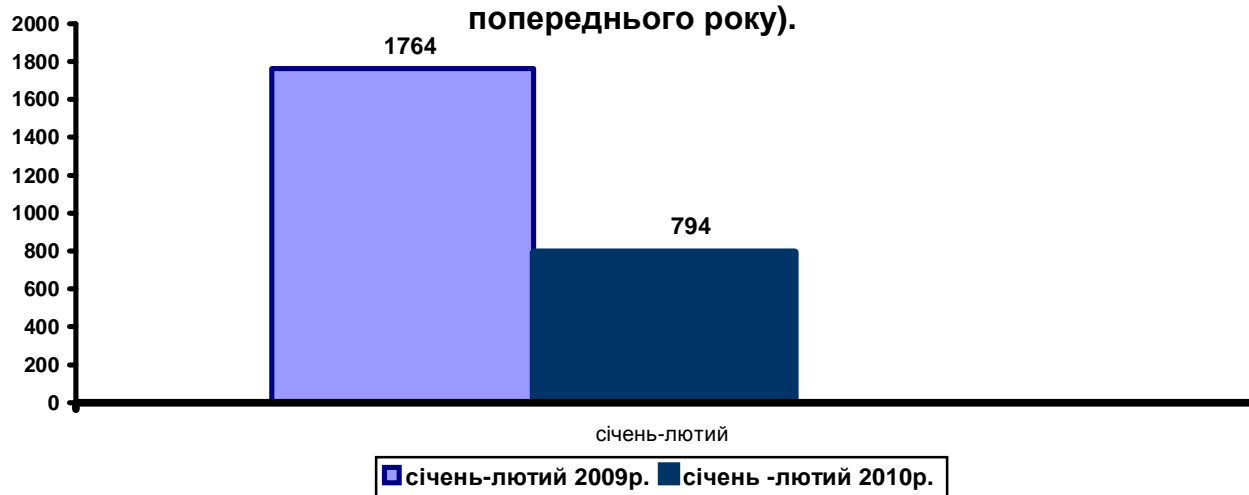
k = 1,097

Найбільший обсяг будівельних робіт за січень-лютий 2010р., за видами економічної діяльності, приходиться на організації, зайнятими будівництвом будівель та споруд - 446тис.грн.

Обсяг виконаних будівельних робіт за видами будівельної діяльності за січень-лютий 2010р.

	виконано будівельних робіт за січень-лютий 2010р. тис.грн.	у відсотках до	
		загального обсягу виконаних буд. робіт	січня - лютого 2009р.
Всього	794	100,0	41,0
у тому числі:			
підготовка будівельних ділянок 45.1	0	0	0
будівництво будівель та споруд 45.2	446	56,2	44,9
установлення інженерного устаткування будівель та споруд 45.3	348	43,8	58,2
роботи з завершення будівництва 45.4	0	0	0

**Зміни обсягів підрядних робіт будівельними підприємствами,
(наростаючим підсумком, у % до відповідного періоду попереднього року).**



Як видно з графіка, темпи обсягів будівельних робіт зменшуються в порівнянні з відповідним періодом минулого року.

ТРАНСПОРТ

За лютий 2010р. пасажирськими перевезеннями м.Стаханова займалися 5 підприємств, вантажними – 1 підприємство.

По вантажним перевезенням дані не наводяться, так як вони є конфіденційними.

За січень - лютий 2010р. послугами пасажирського автомобільного транспорту користувалось 1143,3тис. пасажирів, пасажирооборот склав 14,1млн.пас.км.

Обсяг відправлених пасажирів зменшився на 38,2%, проти січня - лютого 2009р., пасажирооборот зменшився на 32,2%.

На автомобільному транспорті міста існує конкуренція між вже діючими у цій сфері, підприємствами та приватними перевізниками, які зайняли на ринку пасажирських перевезень значну нишу.

За січень - лютий 2010р. фізичними особами-підприємцями міста перевезено 810,3 тис. пасажирів, виконано пасажирооборот в обсязі 11,5 млн.пас.км.

Пасажирські перевезення автомобільним транспортом по м. Стаханову за січень - лютий 2010 року ¹

	одиниць виміру	січень- лютий 2009 року	січень- лютий 2010 року
Перевезено пасажирів всього	тис. чел.	1849,8	1143,3
Пасажирооборот	млн.пас.км.	20,8	14,1

¹ З урахуванням обсягів перевезених пасажирів, виконаних фізичними особами - підприємцями

Міським електротранспортом у м. Стаханові займається одне комунальне підприємство. Дані являються конфіденційною інформацією.

НЕФІНАНСОВІ ПОСЛУГИ

У лютому 2010р. звітувало за формою 1-послуги у м. Стаханові 100 підприємств, основним видом економічної діяльності яких є надання послуг.

За лютий 2010р. доход (оборот) від реалізованих послуг, уключаючи ПДВ, склав 4559,0тис.грн., у тому числі з основного виду діяльності – 4522,4тис.грн. За відповідний період попереднього року обсяг реалізованих послуг склав 3466,4тис.грн., у тому числі з основного виду діяльності – 3430,9тис.грн. Обсяг реалізованих послуг, оплачених населенням (у ринкових цінах) за лютий склав 2387,5тис.грн., та за відповідний період попереднього року цей показник дорівнюється 2111,2тис.грн. Темп зростання (зниження) обсягу реалізованих послуг до відповідного періоду попереднього року склав 131,5%. Темп зростання обсягу реалізованих послуг оплачених населенням до відповідного періоду попереднього року склав 113,1%.

Загальна кількість працівників у лютому 1572 осіб. Середньооблікова кількість штатних працівників склала 1436 осіб, та позаштатних працівників – 136 особи.

**Діяльність підприємств сфери нефінансових послуг
за формами власності у м. Стаханові за лютий 2010 р.**

м.Стаханов	Обсяг реалізованих послуг, (у ринкових цінах)тис.грн		Темп зростання (зниження) у % до попереднього року (всього)	Обсяг реалізованих послуг, оплачених населенням (у ринкових цінах) тис.грн		Темп зростання (зниження) у % до попереднього року (всього)
	за лютий 2009р.	за лютий 2010р.		за лютий 2009р.	за лютий 2010р.	
Усього по послугам	3466,4	4559,0	131,5	2111,2	2387,5	113,1

Кількість виконаних замовлень за основним видом економічної діяльності за лютий 2010р. склала 438564 одиниць. Середня вартість одного замовлення – 32,90 грн.

Доход від здавання під найм власних приміщень по місту за лютий 2010р. складає 53,6тис.грн. Темп зростання до відповідного періоду минулого року – 83,8%.

ЦІНИ І ТАРИФИ

Інфляція. Індекс інфляції (індекс споживчих цін) на споживчому ринку України у лютому 2010 року становив 101,9 %, у Луганській області 102,1 %, що на 0,2% вище, ніж по Україні.

На продовольчому ринку роздрібні ціни у лютому 2010 року в цілому зросли на 2,4%.

Найбільш подорожчала картопля на 22,3%.

На 14,1 - 1,8% стали дорожчими овочі, тютюнові вироби, молоко та молочна продукція, масло тваринне, крупи і бобові, маргарин, сир і бринза, консерви фруктово-ягідні, яйця і яйцепродукти, слабоалкогольні напої, інші продовольчі товари, цукрові кондитерські вироби, м'ясо копчене, солоне та ковбасні вироби, борошняні кондитерські вироби, макаронні вироби, кава. Разом з цим подешевшали цукор на 0,1%, м'ясо та птиця свіжі та заморожені на 0,5%.

Ціни на непродовольчі товари у лютому 2010 року в цілому зросли на 0,6%. Найбільш (на 5,3%) подорожчав посуд та столові набори, на 4,9% - дизельне пальне, на 3,2% - паперові вироби, включаючи шкільні та канцелярські.

На 3,1 – 0,1% стали дорожчими газ скраплений, бензин, ювелірні вироби, неелектричні побутові товари, канцелярське приладдя, фармацевтичні товари, автомобілі та автотовари, меблі, килими, покриття для підлоги та стін, одяг та білизна з тканин, панчішно-шкарпеткові вироби, електропобутові прилади, верхній та білизняний трикотаж, парфумерно-косметичні товари, аудіо – та відео обладнання.

Разом з цим подешевшали перев'язувальні матеріали та предмети догляду за хворими (на 0,7%), засоби для миття, чищення та догляду (на 0,6%), тканини (на 0,3%), комп'ютерна та інша обчислювальна техніка (на 0,1%).

Вартість послуг, що надавались населенню у лютому 2010 року зросла в цілому на 1,0%.

Подорожчали консультативні послуги на 22,6%, діагностичні послуги на 11,1%, вартість проїзду в приміських автобусах на 8,0%, вартість проїзду в міжміських автобусах на 7,8%, послуги дошкільних закладів на 1,3%.

Разом з цим подешевшав мобільний зв'язок на 14,3%.

РИНОК ПРАЦІ

Середньооблікова кількість штатних працівників по м.Стаханову за 2009р. склала 18789 осіб, 78,4% до 2008р.

Впродовж 2009р. прийнято 3388 осіб, вибуло 4641 особа, у відсотках до середньооблікової кількості штатних працівників прийнято – 18,0%, вибуло – 24,7%.

Середньомісячна заробітна плата працівників по м.Стаханову за 2009р. склала 1430грн., 90,6% до 2008р., 76,3% до середнього рівня по регіону.

Кількість працівників, які відпрацювали 100% робочого часу, встановленого на грудень 2009р. по м.Стаханову – 10207 осіб, з них мають нарахування в розмірі мінімальної заробітної плати, встановленої законодавством (744грн.) – 596осіб, у відсотках – 5,8%.

Розподіл кількості працівників за розмірами нарахованої їм заробітної плати за грудень 2009р. по м.Стаханову

Кількість працівників, які відпрацювали 50% і більше робочого часу, встановленого на вересень, осіб	17405
з них питома вага працівників, яким заробітна плата за вересень нарахована у межах, %:	
до 744,00грн.	7,5
від 744,01 до 900,00грн.	8,7
від 900,01 до 1000,00грн.	8,3
від 1000,01 до 1250,00грн.	8,3
від 1250,01 до 1500,00грн.	9,0
від 1500,01 до 2000,00грн.	17,2
від 2000,01 до 2500,00грн.	13,1
від 2500,01 до 3000,00грн.	10,0
від 3000,01 до 3500,00грн.	7,4
від 3500,01 до 5000,00грн.	7,7
понад 5000,00грн.	2,8

Сума заборгованості із виплати заробітної плати по підприємствах м.Стаханова на 1 лютого 2010р. склала 13464,6тис.грн., у тому числі:

економічно активні – 4776,3тис.грн.; підприємства банкрути – 8677,2тис.грн.; економічно неактивні – 11,1тис.грн., загальна сума у відсотках до 1 січня 2010р. – 106,9%.

Станом на 1 лютого 2009р. сума заборгованості склала 9812,3тис.грн., у тому числі: економічно активні – 3642,6тис.грн.; підприємства банкрути – 6128,8тис.грн.; економічно неактивні – 40,9тис.грн.

СУБСИДІЇ ЖКГ

У лютому 2010р. 5 сімей звернулась за субсидією на відшкодування оплати ЖКГ послуг вперше та 15 сімей - повторно. Призначено цю субсидію вперше 5 сім'ям на суму 1,1тис.грн. та повторно призначено 15 сім'ям на суму 2,5тис.грн.

Усього в лютому 2010р. 2075 сімей отримали цю субсидію, сума отриманих субсидій склала 397,9тис.грн. Нарахована коштів організаціям що надають послуги – 420,3тис.грн. Перераховано коштів організаціям, що надали послуги у лютому звітного року 135,3тис.грн.

Станом на 01.03.2010р. заборгованість бюджетів перед організаціями-надавачами послуг склала – 1198,2тис.грн.

У лютому 2010р. жодна сім'я не звернулась за субсидією готівкою для відшкодування витрат на придбання скрапленого газу, твердого та рідкого пічного побутового палива та жодній сім'ї не було призначено цю субсидію.

Станом на 01.03.2010р. не має заборгованості бюджетів з виплати готівкою субсидій для відшкодування витрат на придбання скрапленого газу, твердого та рідкого пічного побутового палива.

Заборгованість населення за житлово-комунальні послуги

Заборгованість населення з оплати житлово-комунальних послуг у січні 2010р. збільшилась на 5,4% і станом на 1 лютого 2010р. становила 56650,5 тис.грн. з урахуванням заборгованості минулих років. Термін заборгованості населення склав 6,7 місяців.

З початку року було нараховане до сплати населенню 8505,9тис.грн., сплачено 5582,8тис.грн. Рівень сплати населенням житлово-комунальних послуг склав 65,6%.

Мали борг 3 місяці і більше: по газопостачанню – 63,7% власників особових рахунків, централізованому опаленню – 76,9%, утриманню будинків та прибудкових територій – 33,0%, централізованому водопостачанню та водовідведенню – 38,7%, вивезенню побутових відходів – 34,8%. Крім того по електропостачанню – 16,0%.

За січень 2010р. договори щодо погашення реструктуризованої заборгованості по м.Стаханову не уклалися, по Луганській області було укладено 72 договори на суму 102,9тис.грн. Всього з початку року було

внесено платежів із погашення реструктуризованої заборгованості 548,5 тис.грн. в цілому по Луганській області, у тому числі по м.Стаханову - внесено 38,3тис.грн.

ДЕМОГРАФІЧНА СИТУАЦІЯ

На 1 січня 2010р. по Стахановській міськраді мешкало 94801 осіб наявного населення.

Чисельність наявного населення по Стахановській міськраді

	осіб	
	На 1.01.2010р.	На 1.02.2010р.
Стаханов (міськрада)	94801	94685
у т.ч.		
м.Стаханов	79736	79655
м.Алмазна	4444	4439
м.Теплогірськ	10621	10591

Чисельність наявного населення станом на 1.02.2010р. по Стахановській міськраді в порівнянні з станом на 1.01.2010р. зменшилась на 116 чоловік, у т.ч. по м.Стаханову – на 81 чоловіка, по м.Алмазна – на 5 чоловік, по м.Теплогірську – на 30 чоловік.

Природний рух населення по Стахановській міськраді за січень-січень 2009р. характеризується таким чином:

	Всього, осіб		січень-січень 2010р. у % до січня-січня 2009р.	На 1000 осіб	
	січень-січень 2009р.	січень-січень 2010р.		січень-січень 2009р.	січень-січень 2010р.
Кількість народжених	84	79	94,0	10,3	9,8
Кількість померлих	186	190	102,2	22,9	23,6
у т.ч. до 1 року	2	0	-	-	-
Природне скорочення населення	-102	-111	108,8	-12,6	-13,8
Кількість шлюбів	33	42	127,3	4,1	5,2
Кількість розлучень	36	19	52,8	4,4	2,4

Природне скорочення населення у січні 2010р. порівняно з відповідним періодом 2009р. збільшилось на 9 осіб (на 8,8%). Інтенсивність природного скорочення у розрахунку на 1000 жителів зминулась (з 12,6‰ до 13,8‰).

Упродовж січня 2010р. порівняно з відповідним періодом минулого року кількість народжених зменшилась на 5 осіб (на 6,0%), число померлих збільшилось на 4 особи (на 2,2%).

Показник загальної народжуваності у січні 2010р. у розрахунку на 1000 народжених зменшився з 10,3‰ до 9,8‰.

У січні 2010р. порівняно з січнем 2009р. зареєстровано збільшення шлюбів на 27,3% (з 33 шлюбів до 42 шлюбів), коефіцієнт шлюбності становив 5,2‰ (у січні 2009р. – 4,1‰).

Кількість розлучень за цей же період зменшилась на 47,2% (з 36 розлучень до 19 розлучень), коефіцієнт розлучень становив 2,4‰ (у січні 2009р. – 4,4‰).

Міграційний рух населення порівняно з січнем 2009р. характеризується такими даними:

	Всього, осіб		січень-січень 2010р. у % до січня-січня 2009р.	На 1000 осіб	
	січень-січень 2009р.	січень-січень 2010р.		січень-січень 2009р.	січень-січень 2010р.
Всі потоки міграції					
Число прибулих	68	69	101,4	8,4	8,6
Число вибулих	80	74	92,5	9,9	9,2
Міграційний приріст (скорочення)	-12	-5	41,7	-1,5	-0,6
з них:					
Внутрішні міграція					
Число прибулих	45	46	102,2	5,5	5,7
Число вибулих	48	45	93,8	5,9	5,6
Міграційний приріст (скорочення)	-3	1	33,3	-0,4	0,1
Зовнішня міграція					
Число прибулих	23	23	100,0	2,9	2,9
Число вибулих	32	29	90,6	4,0	3,6
Міграційний приріст (скорочення)	-9	-6	66,7	-1,1	-0,7

Вих. № _____

Від _____

З М І С Т

	Стор.
Основні показники соціально-економічного розвитку регіону	3
Промисловість	4
Товарні ринки	5
Будівельна діяльність	6
Транспорт	7
Нефінансові послуги	8
Ціни і тарифи	9
Ринок праці	10
Субсидії ЖКГ	11
Демографічна ситуація	12