

Державний комітет статистики України

Головне управління статистики у Луганській області

**Про соціально -
економічне становище
м.Стаханова**

за березень 2010 рік

Стаханов – 2010

УМОВНІ СКОРОЧЕННЯ

арк. – аркуш	л – літр
в.п. – відсотковий пункт	к.од. – кормова одиниця
г – грам	люд.–год. – людино–година
га – гектар	люд.–дні – людино–дні
грн. – гривня	м – метр
год – година	млн. – мільйон
дал – декалітр	млрд. – мільярд
ГДК – гранично–допустимі	мм – міліметр
концентрації	пас.км – пасажиро–кілометр
дол.США – долар США	п.р. – поточний рік
кВ – кіловольт	р. – рік
кв.м – квадратний метр	рр. – роки
кВт – кіловат	р.б. – разів більше
кВт.год – кіловат–година	т – тонна
кг – кілограм	тис. – тисяча
ккал – кілокалорія	ткм – тонно–кілометр
км – кілометр	ум. – умовний
км/год – кілометр на годину	ц – центнер
крб. – карбованець	шт. – штуки
куб.м – кубічний метр	% – відсоток
	‰ – промілле

УМОВНІ ПОЗНАЧЕННЯ

Тире (–) – явищ не було.

Три крапки (...) – відомості відсутні.

Нуль (0; 0,0) – явища відбулися, але у вимірах менших за ті, що можуть бути виражені використаними у таблиці розрядами.

Символ (x) – заповнення рубрики за характером побудови таблиці не має сенсу або недоцільне.

Символ (*) – оцінка, розрахунок.

“у тому числі”, “з них” – наведено не всі доданки загальної суми.

ОСНОВНІ ПОКАЗНИКИ СОЦІАЛЬНО-ЕКОНОМІЧНОГО РОЗВИТКУ РЕГІОНУ

	Фактично за звітний період звітнього року	Темпи зростання, зниження у %			
		звітний місяць звітнього року до		звітний період звітнього року до відповідного періоду попереднього року	<u>ДОВІДКОВО:</u> звітний період попереднього року до відповідного періоду позаминулого року
		попереднього місяця звітнього року	звітнього місяця минулого року		
Обсяг реалізованої промислової продукції, робіт, послуг, млн.грн.	676,0	x	x	x	x
Індекс промислового виробництва	x	x	x	x	x
Обсяг виконаних будівельних робіт, тис.грн.	1172	70,9	44,4	41,9	30,2
Вантажооборот, тис.ткм	*	150,3	46,2	30,7	28,0
Пасажирооборот, тис.пас.км	21,6	112,2	104,2	68,0	93,5
Заборгованість із виплати заробітної плати, тис.грн.	14309,6	106,3	127,7	x	x
у т.ч. за рахунок бюджетних коштів	-	-	-	x	x
Індекс цін виробників промислової продукції	x	102,8	x	x	x
Індекс споживчих цін	x	100,8	x	114,4	121,5
Інвестиції в основний капітал, у фактичних цнах, тис.грн. (за 2009р.)	31592	-	-	18,5	-

* - дані є конфіденційні

ПРОМИСЛОВІСТЬ

У лютому 2010р. по обсягам промислового виробництва звітувало 26 підприємств м.Стаханова. Обсяги реалізованої промислової продукції, робіт, послуг за лютий 2010р. склав 380288,2тис.грн., а за період с початку звітнього року цей показник склав 676032,0тис.грн. За функціональним принципом головну роль у підвищенні обсягів реалізації зіграла переробна промисловість, яка склала 92,6% від загального обсягу. На цей показник значно вплинула реалізація промислової продукції, робіт, послуг по слідуєчих напрямках: металургійне виробництво та виробництво готових металевих виробів, машинобудування відповідно 37,8% та 50,5%. Як вплинули інші основні види обсягів реалізації промислової продукції на збільшення основного показника можна побачити в таблиці:

Структура обсягів реалізованої продукції у розрізі КВЕД

	Обсяг реалізованої продукції (робіт, послуг) (формування за функціональним принципом за січень-лютий 2010 року)	
	тис.грн.	у % до загального обсягу
Промисловість	676032,0	100,0
Добувна промисловість	10178,9	1,5
Добування паливно-енергетичних корисних копалин	10178,9	1,5
Переробна промисловість	626331,0	92,6
З неї		
Виробництво харчових продуктів, напоїв та тютюнових виробів	2984,2	0,4
Легка промисловість	501,9	0,1
текстильне виробництво; виробництво одягу, хутра та виробів з хутра	501,9	0,1
Оброблення деревини та виробництво виробів з деревини, крім меблів	1,6	0,0
Хімічна та нафтохімічна промисловість	26140,3	3,9
хімічне виробництво	26042,4	3,9
виробництво гумових та пластмасових виробів	97,9	0,0
Виробництво іншої неметалевої мінеральної продукції	10,8	0,0
Металургійне виробництво та виробництво готових металевих виробів	255227,1	37,8
Машинобудування	341465,1	50,5
виробництво машин та устаткування	1044,0	0,2
виробництво транспортних засобів та устаткування	340421,1	50,4
Виробництво та розподілення електроенергії, газу та води	39522,1	5,8

Обсяг реалізованої продукції добувної і обробної промисловості у відпускних цінах підприємств (без ПДВ і акцизу) за 2 місяць 2010р. склав 361249,3тис.грн., а за період с початку звітнього року цей показник склав 636509,9тис.грн. Структура обсягів реалізації добувної та обробної промисловості в розподілі за групами розташувалась таким чином:

сировинна продукція склала - 46,0% від загального обсягу
інвестиційна продукція - 53,7%
товари широкого використання – 0,3%
товари тривалого використання - 0,0%

ТОВАРНІ РИНКИ

За березень 2010р. про використання паливно – енергетичних ресурсів звітували 145 підприємств, як і за березень 2009р.

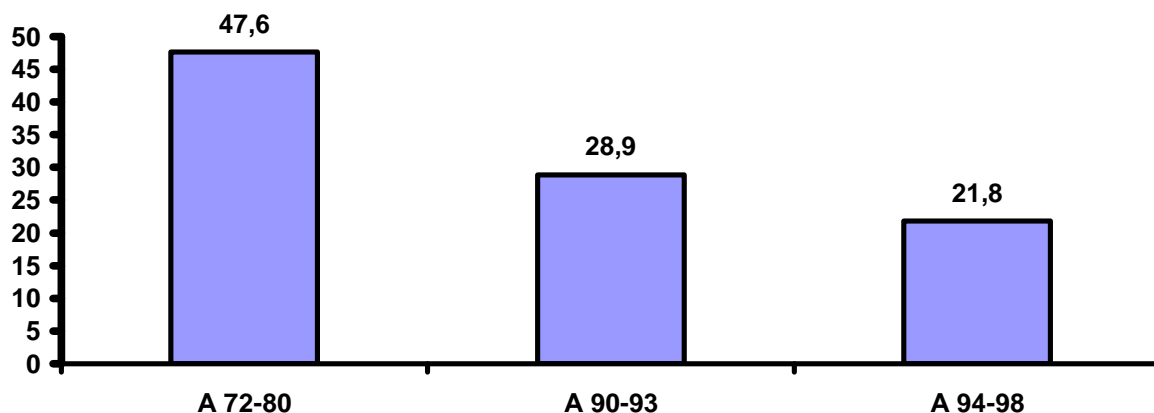
Залишки на кінець звітнього періоду по вугіллю кам'яному збільшились на 25,7% у порівнянні з попереднім місяцем та зменшились на 63,3% у порівнянні з березнем 2009р., по бензину моторному залишки збільшились на 13,3% до лютого 2010р., та зменшились на 16,7% до березня 2009р., по дизельному паливу зменшились на 13,3% до лютого 2010р. та на 11,4% до березня 2009р.

Протягом березня 2010р. було використано вугілля кам'яного – 3639,8тонни (на 41,1% більше, ніж за березень 2009р.), у порівнянні з попереднім місяцем використання збільшилось на 29,7%, газу природного – 15976,6тис.м.куб. (на 1,71% більше, ніж за березень 2009р.), до лютого 2010р. використання зменшилось на 19,6%, бензину моторного – 98,3тонни (на 19,6% більше, ніж за березень 2009р.), на 2,9% більше, ніж за лютий 2010р., пальна дизельного – 254,7тонни (на 79,4% більше, ніж за березень 2009р.), на 3,6% більше, ніж за лютий 2010р.

Використання енергетичних матеріалів по підприємствах м.Стаханова

	Використання		Темп росту, %	Відхилення, +;-
	березень 2009р.	березень 2010р.		
Вугілля кам'яне (тонн)	2579,5	3639,8	141,1	+1060,3
Буре вугілля (тонн)	-	-	-	-
Газ природний (тис куб м)	15712,7	15976,6	101,7	+263,9
Бензин моторний (тонн)	82,2	98,3	119,6	+16,1
Газойль (дизельне пальне)	142,0	254,7	179,4	+112,7
Мазут топковий (тонн)	-	-	-	-

**Використання бензину моторного по маркам
у березні 2010р. по м.Стаханову (тонн)**



Основну питому вагу використання бензину моторного по маркам, як і у попередні періоди займає А-72-80 (48,4% у березні 2010р., 48,6% у лютому 2010р., 46,0% у березні 2009р.).

Протягом 2009р., підприємствами та організаціями м.Стаханова, утворилося вторинної сировини - 157472т. Найбільше утворилося відходів вуглевидобутку і вуглезбагачення – 98189т та шлаків феросплавного виробництва – 51136т.

За січень-грудень 2009р. було використано вторинної сировини – 12718т. Найбільше використали шлаків феросплавного виробництва – 12581т.

**Утворення і використання вторинної сировини
та відходів виробництва на підприємствах м.Стаханова**

	Загальний обсяг ресурсів за 2009р. т	Утворилося вторинної сировини за 2009р. т	Використано вторинної сировини за 2009р. т	Рівень використання відходів в загальному обсязі ресурсів, %
Всього відходів виробництва і вторинних відходів	18900028	157472	12718	0,1
Відходи паперу та картону	2	1	-	-
Шини зношені	62	21	1	1,6
Шлаки сталеплавильного виробництва	129	-	-	-
Шлаки феросплавного виробництва	422799	51136	12581	3,0
Шлаки ливарного виробництва	25	19	17	68,0
Зола і золошлакові відходи	46887	3566	59	0,1
Відходи графітовмісні	57	-	-	-
Відходи вуглевидобутку і	17425262	98189	-	-

вуглезбагачення				
Відходи тверді побутові	1002686	2466	-	-
Суміші формові відпрацьовані	43	39	43	100,0
Відходи деревини	28	25	17	60,7
Зернові відходи	2048	2010	-	-

За січень-грудень 2009р. утворилося: брухту і відходів чорного металу – 5646т, брухту і відходів кольорових металів – 42065кг (найбільше утворилося мідних відходів 31603кг).

Утворення і використання брухту та відходів чорних та кольорових металів м.Стаханова

	Загальний обсяг ресурсів за 2009р.	Утворилося метало-брухту За 2009р.	Використано метало-брухту за 2009р.	Рівень використання металовідходів в загал. обсязі ресурсів, %
Всього брухту і відходів чорних металів, тонн	19989	5646	759	3,8
Сталевий брухт і відходи, тонн	14220	2319	48	0,3
Інші види брухту і відходів чорних металів, тонн	5769	3327	711	12,3
Всього брухту і відходів кольорових металів, кг	92555	42065	34450	37,2
Алюмінієві, кг	16336	7674	-	-
Мідні, кг	67335	31603	34242	50,9
Латунні, кг	4034	518	48	1,2
Бронзові, кг	1005	925	150	14,9
Свинцеві, кг	62	-	-	-
Нікелеві, кг	475	-	10	2,1
Інші види брухту і відходів кольорових металів, кг	3308	1345	-	-

БУДІВЕЛЬНА ДІЯЛЬНІСТЬ

Обсяг робіт, виконаний власними силами будівельних організацій м.Стаханова за січень-березень 2010р. склав 1172тис.грн., або 0,8% від обсягу робіт, виконаних будівельними організаціями Луганської області (152087тис.грн.). Темп росту склав 41,9%. За обсягами виконаних будівельних робіт м.Стаханов займає 13 місце по Луганській області.

Обсяг виконаних будівельних робіт

k = 1,105

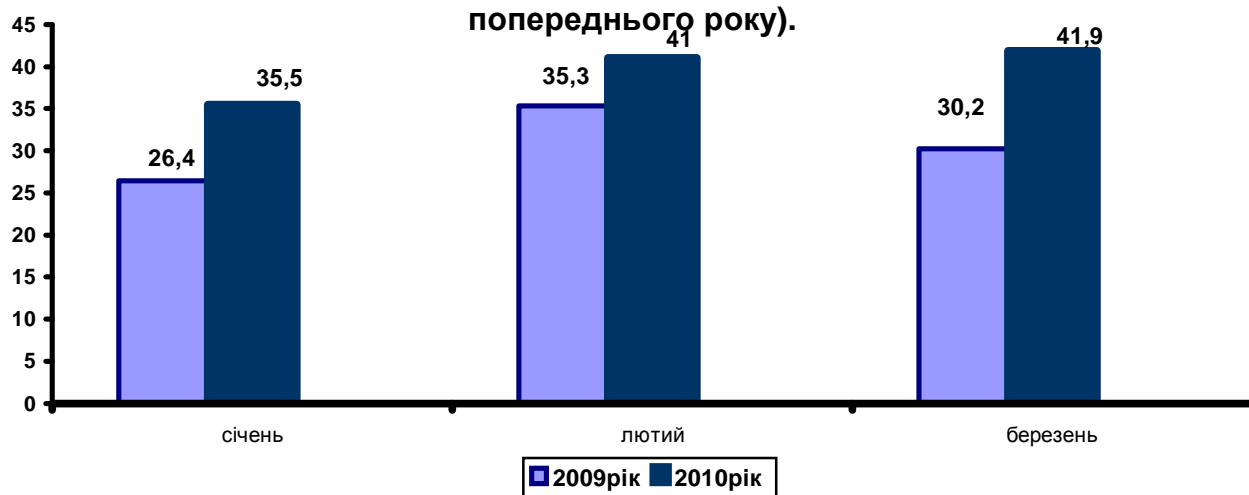
	Виконано буд. робіт тис.грн. січень-березень 2009р.	Виконано буд. робіт тис.грн. січень -березень 2010р.	у відсотках до відповідного періоду попереднього періоду
Всього по місту	2531	1172	41,9

Найбільший обсяг будівельних робіт за січень-березень 2010р., за видами економічної діяльності, приходить на організації, зайнятими будівництвом будівель та споруд - 647тис.грн.

Обсяг виконаних будівельних робіт за видами будівельної діяльності за січень-березень 2010р.

	виконано будівельних робіт за січень-березень 2010р. тис.грн.	у відсотках до	
		загального обсягу виконаних буд. робіт	січня - березня 2009р.
Всього	1172	100,0	41,9
у тому числі:			
підготовка будівельних ділянок 45.1	0	0	0
будівництво будівель та споруд 45.2	647	55,2	47,8
установлення інженерного устаткування будівель та споруд 45.3	525	44,8	62,3
роботи з завершення будівництва 45.4	0	0	0

Зміни обсягів підрядних робіт будівельними підприємствами, (наростаючим підсумком, у % до відповідного періоду попереднього року).



Як видно з графіка, темпи обсягів будівельних робіт збільшуються в порівнянні з відповідним періодом минулого року.

КАПІТАЛЬНІ ІНВЕСТИЦІЇ

Підприємствами і організаціями м.Стаханова за січень-грудень 2009р. освоєно капітальних інвестицій на суму 86298тис.грн.

Капітальні інвестиції по м.Стаханову

найменування	/у фактичних цінах, тис.грн./	
	Освоєно (використано)	
	січень-грудень 2009р.	
Капітальні інвестиції - усього	86298	
у тому числі:		
Капітальні інвестиції у матеріальні інвестиції	85669	
Капітальні інвестиції у нематеріальні активи	629	

Найвагомішу частку з них (99,3% загального обсягу) складають капітальні інвестиції у матеріальні активи. Із загального обсягу капітальних інвестицій у матеріальні активи – 22,6% витрачено на придбання машин, обладнання та інвентарю; 50,6% витрачено на капітальний ремонт; 5,6% на інші необоротні матеріальні активи; 13,3% на капітальне будівництво, 6,3% на існуючі будівлі та споруди; 1,0% на транспортні засоби; 0,6% - на нові споруди.

Капітальні інвестиції за окремими видами матеріальних активів розподілилися таким чином: 21381тис.грн. – це інвестиції у нежитлові будівлі; 32842тис.грн. – це інвестиції у споруди (крім житлових); 23632тис.грн. - використали на машини та обладнання.

Основним джерелом фінансування залишаються власні кошти підприємств, які становлять 85,0% усіх освоєних інвестицій.

Капітальні інвестиції за джерелами фінансування. за січень - грудень 2009 року

	Освоєно (використано)	
	усього тис.грн.	у т.ч. інвестицій в основний капітал
Капітальні інвестиції	86298	31592
кошти державного бюджету	237	49
кошти місцевого бюджету	11364	9231
Власні кошти підприємств та організацій	73319	22290
Кредити банків та інші позики	1378	22

Аналізуючи розподілення інвестицій в основний капітал за видами економічної діяльності, треба відмітити, що найбільші кошти були вкладені у перероблену промисловість - 14371 тис.грн.

**Обсяг освоєних інвестицій в основний капітал
за видами економічної діяльності
за січень-грудень 2009р. по м. Стаханову**

	Освоєно (у фактичних цінах, тис.грн.)			Темпи зростання (зниження) інвестицій в основний капітал у %
	Всього	з них		
		витрати на будівельні і монтажні роботи	вартість машин, обладнання, інструменту, інвентарю	
Всього	31592	10616	20229	18,5
Дубова промисловість	980	0	980	9,1
Переробна промисловість	6327	1212	5029	135
Виробництво та розподілення електроенергії, газу та води	14371	6309	7448	30,5
Будівництво	103	0	103	7,2
Торгівля, ремонт автомобілів, побутових виробів та предметів особистого вжитку	1555	50	1505	67,3
Діяльність транспорту та зв'язку	226	0	226	16,6
Фінансова діяльність	598	208	390	71,5
Діяльність готелів та ресторанів	2535	2311	184	67,7
Операції з нерухомим майном, оренда, інжиніринг та надання послуг підприємцям	2594	219	2375	28,7
Державне управління	197	0	197	8,5
Охорона здоров'я та надання соціальної допомоги	1602	0	602	1657,7
Надання комунальних та індивідуальних послуг	321	307	7	41,8
Освіта	183	0	183	0

ТРАНСПОРТ

За березень 2010р. пасажирськими перевезеннями м.Стаханова займалися 5 підприємств, вантажними – 1 підприємство.

По вантажним перевезенням дані не наводяться, так як вони є конфіденційними.

За січень - березень 2010р. послугами пасажирського автомобільного транспорту користувалось 1746,7тис. пасажирів, пасажирооборот склав 21,6млн.пас.км.

Обсяг відправлених пасажирів зменшився на 38,2%, проти січня - березня 2009р., пасажирооборот зменшився на 32,0%.

Вантажооборот у порівнянні з січнем – березнем 2009р. зменшився на 96,3%, на 69,3% менше перевезено (відправлено) вантажів.

На автомобільному транспорті міста існує конкуренція між вже діючими у цій сфері, підприємствами та приватними перевізниками, які зайняли на ринку пасажирських перевезень значну нішу.

За січень - березень 2010р. фізичними особами-підприємцями міста перевезено 1236,1 тис. пасажирів, виконано пасажирооборот в обсязі 17,6 млн.пас.км.

**Пасажирські перевезення автомобільним транспортом
по м. Стаханову за січень - березень 2010 року ¹**

	одиниць виміру	січень- березень 2009 року	січень- березень 2010 року
Перевезено пасажирів всього	тис. чел.	2824,8	1746,7
Пасажирооборот	млн.пас.км.	31,8	21,6

¹ З урахуванням обсягів перевезених пасажирів, виконаних фізичними особами - підприємцями

Міським електротранспортом у м. Стаханові займається одне комунальне підприємство. Дані являються конфіденційною інформацією.

НЕФІНАНСОВІ ПОСЛУГИ

У березні 2010р. звітувало за формою 1-послуги у м. Стаханові 100 підприємств, основним видом економічної діяльності яких є надання послуг.

За березень 2010р. доход (оборот) від реалізованих послуг, включаючи ПДВ, склав 5569,1тис.грн., у тому числі з основного виду діяльності – 5506,5тис.грн. За відповідний період попереднього року обсяг реалізованих послуг склав 3716,7тис.грн., у тому числі з основного виду діяльності – 3661,6тис.грн. Обсяг реалізованих послуг, оплачених населенням (у ринкових цінах) за березень склав 2617,6тис.грн., та за відповідний період попереднього року цей показник дорівнюється 2194,5тис.грн. Темп зростання (зниження) обсягу реалізованих послуг до відповідного періоду попереднього року склав 149,8%. Темп зростання обсягу реалізованих послуг оплачених населенням до відповідного періоду попереднього року склав 119,3%.

Загальна кількість працівників у березні 1565 осіб. Середньооблікова кількість штатних працівників склала 1436 осіб, та позаштатних працівників – 129 особи.

**Діяльність підприємств сфери нефінансових послуг
за формами власності у м. Стаханові за березень 2010 р.**

м.Стаханов	Обсяг реалізованих послуг, (у ринкових цінах) тис.грн		Темп зростання (зниження) у % до попереднього року (всього)	Обсяг реалізованих послуг, оплачених населенням (у ринкових цінах) тис.грн		Темп зростання (зниження) у % до попереднього року (всього)
	за березень 2009р.	за березень 2010р.		за березень 2009р.	за березень 2010р.	
Усього по послугам	3716,7	5569,1	149,8	2194,5	2617,6	119,3

Кількість виконаних замовлень за основним видом економічної діяльності за березень 2010р. склала 297332 одиниць. Середня вартість одного замовлення – 18,72 грн.

Доход від здавання під найм власних приміщень по місту за березень 2010р. складає 53,5тис.грн. Темп зростання до відповідного періоду минулого року – 77,4%.

ЦІНИ І ТАРИФИ

Інфляція. Індекс інфляції (індекс споживчих цін) на споживчому ринку України у березні 2010 року становив 100,9%, у Луганській області 101,0%, що на 0,1% вище, ніж по Україні.

На продовольчому ринку роздрібні ціни у березні 2010 року в цілому зросли на 1,3%.

Найбільш подорожчали яйця і яйцепродукти на 9,9%.

На 5,0 - 1,2% стали дорожчими кава, овочі, маргарин, чай, консерви м'ясні, плоди, ягоди, виноград, горіхи, консерви фруктово-ягідні, цукрові кондитерські вироби, масло тваринне, тютюнові вироби, мінеральні води, борошно, консерви овочеві.

Разом з цим подешевшав цукор на 6,0%.

Ціни на непродовольчі товари у березні 2010 року в цілому зросли на 0,1%. Найбільш (на 4,2%) подорожчали квіти, на 2,2% подорожчав бензин, на 2,1% - посуд та столові набори.

На 1,5 – 0,1% стали дорожчими дизельне паливо, ювелірні вироби, панчішно-шкарпеткові вироби, фармацевтичні товари, парфумерно–косметичні товари, килими, покриття для підлоги та стін, будівельні матеріали, одяг та білизна з тканин.

Разом з цим подешевшало фотографічне обладнання (на 1,1%), комп'ютерна та інша обчислювальна техніка (на 1,0%), перев'язувальні матеріали та предмети догляду за хворими (на 0,7%), медичні та ортопедичні товари (на 0,7%), аудіо – та відеообладнання (на 0,5%), газ скраплений (на 0,4%), а також електропобутові товари та автомобілі і автотовари (на 0,2%).

Вартість послуг, що надавались населенню у березні 2010 року зросла в цілому на 0,01%.

Подорожчали послуги дошкільних закладів на 1,3%, послуги хімчисток на 1,1%, навчання на курсах на 0,5%.

Разом з цим подешевшали туристсько-екскурсійні послуги на 2,7%.

РИНОК ПРАЦІ

Сума заборгованості із виплати заробітної плати по підприємствах м.Стаханова на 1 березня 2010р. склала 14309,6тис.грн., у тому числі: економічно активні – 5427,0тис.грн.; підприємства банкрути –

8871,5тис.грн.; економічно неактивні – 11,1тис.грн., загальна сума у відсотках до 1 січня 2010р. – 113,6%.

Станом на 1 березня 2009р. сума заборгованості склала 11206,7тис.грн., у тому числі: економічно активні – 4659,5тис.грн.; підприємства банкрути – 6506,3тис.грн.; економічно неактивні – 40,9тис.грн.

СУБСИДІЇ ЖКГ

У березні 2010р. 3 сім'ї звернулась за субсидією на відшкодування оплати ЖКГ послуг вперше та 13 сімей - повторно. Призначено цю субсидію вперше 3 сім'ям на суму 0,6тис.грн. та повторно призначено 12 сім'ям на суму 2,3тис.грн.

Усього в березні 2010р. 2073 сім'ї отримали цю субсидію, сума отриманих субсидій склала 396,2тис.грн. Нарахована коштів організаціям що надають послуги – 401,3тис.грн. Перераховано коштів організаціям, що надали послуги у березні звітного року 526,1тис.грн.

Станом на 01.04.2010р. заборгованість бюджетів перед організаціями-надавачами послуг склала – 1073,4тис.грн.

У березні 2010р. жодна сім'я не звернулась за субсидією готівкою для відшкодування витрат на придбання скрапленого газу, твердого та рідкого пічного побутового палива та жодній сім'ї не було призначено цю субсидію.

Станом на 01.04.2010р. не має заборгованості бюджетів з виплати готівкою субсидій для відшкодування витрат на придбання скрапленого газу, твердого та рідкого пічного побутового палива.

Заборгованість населення за житлово-комунальні послуги

Заборгованість населення з оплати житлово-комунальних послуг у лютому 2010р. збільшилась на 4,2% і станом на 1 березня 2010р. становила 58899,1тис.грн. з урахуванням заборгованості минулих років. Термін заборгованості населення склав 7,0 місяців.

З початку року було нараховане до сплати населенню 16885,2тис.грн., сплачено 11611,5тис.грн. Рівень сплати населенням житлово-комунальних послуг склав 68,8%.

Мали борг 3 місяці і більше: по газопостачанню – 65,9% власників особових рахунків, централізованому опаленню – 76,7%, утриманню будинків та прибудкових територій – 33,9%, централізованому водопостачанню та водовідведенню – 38,7%, вивезенню побутових відходів – 37,8%. Крім того по електропостачанню – 15,9%.

За лютий 2010р. договори щодо погашення реструктуризованої заборгованості по м.Стаханову не уклалися, по Луганській області було укладено 88 договорів на суму 92,7тис.грн. Всього з початку року було внесено платежів із погашення реструктуризованої заборгованості 1201,1

тис.грн. в цілому по Луганській області , у тому числі по м.Стаханову - внесено 74,8тис.грн.

ДЕМОГРАФІЧНА СИТУАЦІЯ

На 1 січня 2010р. по Стахановській міськраді мешкало 94801 осіб наявного населення.

Чисельність наявного населення по Стахановській міськраді

	осіб	
	На 1.01.2010р.	На 1.03.2010р.
Стаханов (міськрада)	94801	94583
у т.ч.		
м.Стаханов	79736	79580
м.Алмазна	4444	4435
м.Теплогірськ	10621	10568

Чисельність наявного населення станом на 1.03.2010р. по Стахановській міськраді в порівнянні зі станом на 1.01.2010р. зменшилась на 218 чоловік, у т.ч. по м.Стаханову – на 156 чоловік, по м.Алмазна – на 9 чоловік, по м.Теплогірську – на 53 чоловіка.

Природний рух населення по Стахановській міськраді за січень-лютий 2010р. характеризується таким чином:

	Всього, осіб		січень-лютий 2010р. у % до січня-лютого 2009р.	На 1000 осіб	
	січень-лютий 2009р.	січень-лютий 2010р.		січень-лютий 2009р.	січень-лютий 2010р.
Кількість народжених	158	143	90,5	10,2	9,3
Кількість померлих	345	343	99,4	22,3	22,4
у т.ч. до 1 року	3	0	-	-	-
Природне скорочення населення	-187	-200	107,0	-12,1	-13,1
Кількість шлюбів	76	74	97,4	5,2	4,8
Кількість розлучень	58	47	81,0	4,5	3,1

Природне скорочення населення у січні-лютому 2010р. порівняно з відповідним періодом 2009р. збільшилось на 13 осіб (на 7,0%). Інтенсивність природного скорочення у розрахунку на 1000 жителів збільшилась (з 12,1% до 13,1%).

Упродовж січня-лютого 2010р. порівняно з відповідним періодом минулого року кількість народжених зменшилась на 15 осіб (на 9,5%), число померлих зменшилось на 2 особи (на 0,6%).

Показник загальної народжуваності у січні 2010р. у розрахунку на 1000 народжених зменшився з 10,2‰ до 9,3‰.

У січні-лютому 2010р. порівняно з січнем-лютим 2009р. зареєстровано зменшення шлюбів на 2 (з 76 шлюбів до 74 шлюбів), коефіцієнт шлюбності становив 4,8‰ (у січні-лютому 2009р. – 5,2‰).

Кількість розлучень за цей же період зменшилась на 11 (з 58 розлучень до 47 розлучень), коефіцієнт розлучень становив 3,1‰ (у січні-лютому 2009р. – 4,5‰).

**Міграційний рух населення порівняно з січнем-лютим 2009р.
характеризується такими даними:**

	Всього, осіб		січень-лютий 2010р. у % до січня-лютого 2009р.	На 1000 осіб	
	січень-лютий 2009р.	січень-лютий 2010р.		січень-лютий 2009р.	січень-лютий 2010р.
Всі потоки міграції					
Число прибулих	168	138	82,1	10,9	9,0
Число вибулих	192	156	81,3	12,4	10,2
Міграційний приріст (скорочення)	-24	-18	75,0	-1,5	-1,2
з них:					
Внутрішні міграція					
Число прибулих	111	94	84,7	7,2	6,1
Число вибулих	114	96	84,2	7,4	6,3
Міграційний приріст (скорочення)	-3	-2	66,7	-0,2	-0,2
Зовнішня міграція					
Число прибулих	57	44	77,2	3,7	2,9
Число вибулих	78	60	76,9	5,0	3,9
Міграційний приріст (скорочення)	-21	-16	76,2	-1,3	-1,0

Начальник управління
статистики у м.Стаханові

Бріндак В.М.

Вих. № _____

Від _____

ЗМІСТ

	Стор.
Основні показники соціально-економічного розвитку регіону	3
Промисловість	4
Товарні ринки	5
Будівельна діяльність	7
Капітальні інвестиції	9
Транспорт	10
Нефінансові послуги	11
Ціни і тарифи	12
Ринок праці	12
Субсидії ЖКГ	13
Демографічна ситуація	14