

**Державний комітет статистики України**

**Головне управління статистики у Луганській області**

**Про соціально -  
економічне становище  
м.Стаханова**

**за квітень 2010 рік**

**Стаханов – 2010**

## УМОВНІ СКОРОЧЕННЯ

арк. – аркуш	л – літр
в.п. – відсотковий пункт	к.од. – кормова одиниця
г – грам	люд.–год. – людино–година
га – гектар	люд.–дні – людино–дні
грн. – гривня	м – метр
год – година	млн. – мільйон
дал – декалітр	млрд. – мільярд
ГДК – гранично–допустимі	мм – міліметр
концентрації	пас.км – пасажиро–кілометр
дол.США – долар США	п.р. – поточний рік
кВ – кіловольт	р. – рік
кв.м – квадратний метр	рр. – роки
кВт – кіловат	р.б. – разів більше
кВт.год – кіловат–година	т – тонна
кг – кілограм	тис. – тисяча
ккал – кілокалорія	ткм – тонно–кілометр
км – кілометр	ум. – умовний
км/год – кілометр на годину	ц – центнер
крб. – карбованець	шт. – штуки
куб.м – кубічний метр	% – відсоток
	‰ – промілле

## УМОВНІ ПОЗНАЧЕННЯ

Тире (–) – явищ не було.

Три крапки (...) – відомості відсутні.

Нуль (0; 0,0) – явища відбулися, але у вимірах менших за ті, що можуть бути виражені використаними у таблиці розрядами.

Символ (x) – заповнення рубрики за характером побудови таблиці не має сенсу або недоцільне.

Символ (\*) – оцінка, розрахунок.

“у тому числі”, “з них” – наведено не всі доданки загальної суми.

## ОСНОВНІ ПОКАЗНИКИ СОЦІАЛЬНО-ЕКОНОМІЧНОГО РОЗВИТКУ РЕГІОНУ

	Фактично за звітний період звітнього року	Темпи зростання, зниження у %			
		звітний місяць звітнього року до		звітний період звітнього року до відповідного періоду попереднього року	<u>ДОВІДКОВО:</u> звітний період попереднього року до відповідного періоду позаминулого року
		попереднього місяця звітнього року	звітнього місяця минулого року		
Обсяг реалізованої промислової продукції, робіт, послуг, млн.грн.	1137,2	x	x	x	x
Індекс промислового виробництва	x	x	x	x	x
Обсяг виконаних будівельних робіт, тис.грн.	1801	164,9	90,2	51,4	26,2
Введення в експлуатацію загально площ житла.м <sup>2</sup>	788	-	-	-	-
Вантажооборот, млн.ткм	*	258,3	67,7	8,2	22,2
Пасажирооборот, млн.пас.км	29,0	105,1	99,5	66,3	109,1
Заборгованість із виплати заробітної плати, тис.грн.	12559,7	87,8	114,4	x	x
у т.ч. за рахунок бюджетних коштів	-	-	-	x	x
Індекс цін виробників промислової продукції	x	102,8	x	x	x
Індекс споживчих цін	x	100,3	x	114,9	120,5
Інвестиції в основний капітал, у фактичних цнах, тис.грн. (за 1 кв. 2010р. без ПДВ)	5684	-	-	38,5	-

\* - дані є конфіденційні

## ПРОМИСЛОВІСТЬ

У березні 2010р. по обсягам промислового виробництва звітувало 27 підприємств м.Стаханова. Обсяги реалізованої промислової продукції, робіт, послуг за березень 2010р. склав 462257,3тис.грн., а за період с початку звітного року цей показник склав 1137218,6тис.грн. За функціональним принципом головну роль у підвищенні обсягів реалізації зіграла переробна промисловість, яка склала 93,8% від загального обсягу. На цей показник значно вплинула реалізація промислової продукції, робіт, послуг по слідуєчих напрямках: металургійне виробництво та виробництво готових металевих виробів, машинобудування відповідно 35,9% та 51,8%. Як вплинули інші основні види обсягів реалізації промислової продукції на збільшення основного показника можна побачити в таблиці:

### Структура обсягів реалізованої продукції у розрізі КВЕД

	Обсяг реалізованої продукції (робіт, послуг) (формування за функціональним принципом) за січень-березень 2010 року	
	тис.грн.	у % до загального обсягу
<b>Промисловість</b>	<b>1137218,6</b>	<b>100,0</b>
Добувна промисловість	14698,6	1,3
Добування паливно-енергетичних корисних копалин	14698,6	1,3
Переробна промисловість	1066569,5	93,8
З неї		
Виробництво харчових продуктів, напоїв та тютюнових виробів	4942,6	0,4
Легка промисловість	609,8	0,1
текстильне виробництво; виробництво одягу, хутра та виробів з хутра	609,8	0,1
Оброблення деревини та виробництво виробів з деревини, крім меблів	20,1	0,0
Хімічна та нафтохімічна промисловість	64549,9	5,7
хімічне виробництво	64313,3	5,7
виробництво гумових та пластмасових виробів	236,6	0,0
Виробництво іншої неметалевої мінеральної продукції	28,2	0,0
Металургійне виробництво та виробництво готових металевих виробів	407853,3	35,9
Машинобудування	588565,6	51,8
виробництво машин та устаткування	2544,6	0,2
виробництво транспортних засобів та устаткування	586021,0	51,5
Виробництво та розподілення електроенергії, газу та води	55950,5	4,9

Обсяг реалізованої продукції добувної і обробної промисловості у відпускних цінах підприємств (без ПДВ і акцизу) за 3 місяць 2010р. склав 445828,9тис.грн., а за період с початку звітнього року цей показник склав 1081268,1тис.грн. Структура обсягів реалізації добувної та обробної промисловості в розподілі за групами розташувалась таким чином:

сировинна продукція склала - 45,3% від загального обсягу  
інвестиційна продукція - 54,5%  
товари широкого використання – 0,2%  
товари тривалого використання - 0,0%

### ТОВАРНІ РИНКИ

За квітень 2010р. про використання паливно – енергетичних ресурсів звітували 124 підприємства, що на 6,8% менше ніж за квітень 2009р.

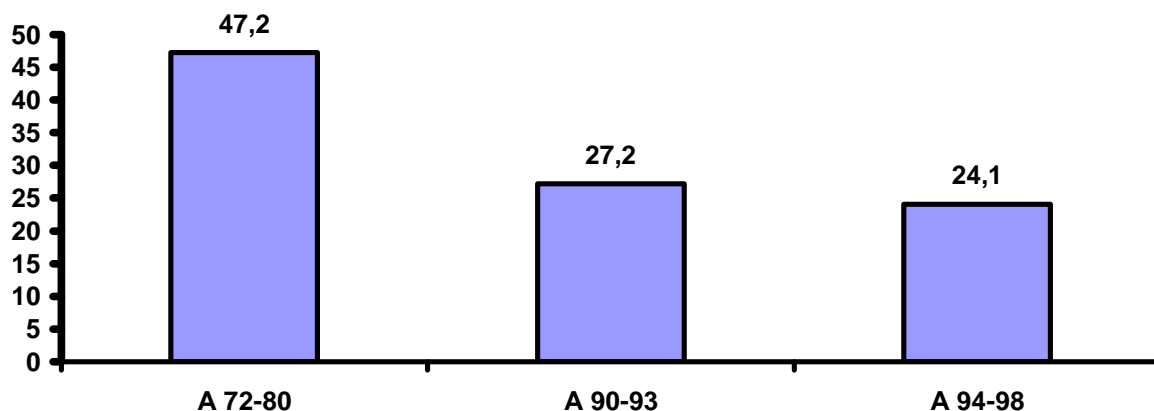
Залишки на кінець звітнього періоду по вугіллю кам'яному зменшилися на 24,7% у порівнянні з попереднім місяцем та на 69,5% у порівнянні з квітнем 2009р., по бензину моторному залишки збільшилися на 8,8% до березня 2010р., та зменшилися на 23,0% до квітня 2009р., по дизельному паливу збільшилися на 10,4% до березня 2010р. та зменшилися на 1,4% до квітня 2009р.

Протягом квітня 2010р. було використано вугілля кам'яного – 2784,3тонни (на 113,8% більше, ніж за квітень 2009р.), у порівнянні з попереднім місяцем використання зменшилось на 23,5%, газу природного – 8153,9тис.м.куб. (на 1,21% менше, ніж за квітень 2009р.), до березня 2010р. використання зменшилось на 49,0%, бензину моторного – 98,5тонни (на 10,7% більше, ніж за квітень 2009р.), на 0,2% більше, ніж за березень 2010р., пальна дизельного – 269,9тонни (на 85,6% більше, ніж за квітень 2009р.), на 6,0% більше, ніж за березень 2010р.

### Використання енергетичних матеріалів по підприємствах м.Стаханова

	Використання		Темп росту, %	Відхилення, +;-
	квітень 2009р.	квітень 2010р.		
Вугілля кам'яне (тонн)	1302,3	2784,3	213,8	+1482,0
Буре вугілля (тонн)	-	-	-	-
Газ природний (тис куб м)	8251,1	8153,9	98,8	-97,2
Бензин моторний (тонн)	89,0	98,5	110,7	+9,5
Газойль (дизельне пальне)	145,4	269,9	185,6	+124,5
Мазут топковий (тонн)	-	-	-	-

**Використання бензину моторного по маркам  
у квітні 2010р. по м.Стаханову (тонн)**



Основну питому вагу використання бензину моторного по маркам, як і у попередні періоди займає А-72-80 (47,9% у квітні 2010р., 48,4% у березні 2010р., 49,3% у квітні 2009р.).

### БУДІВЕЛЬНА ДІЯЛЬНІСТЬ

Обсяг робіт, виконаний власними силами будівельних організацій м.Стаханова за січень-квітень 2010р. склав 1801 тис.грн., або 0,8% від обсягу робіт, виконаних будівельними організаціями Луганської області (234287тис.грн.). Темп росту склав 51,4%. За обсягами виконаних будівельних робіт м.Стаханов займає 13 місце по Луганській області.

#### Обсяг виконаних будівельних робіт

	Виконано буд. робіт тис.грн. січень-квітень 2009р.	Виконано буд. робіт тис.грн. січень - квітень 2010р.	у відсотках до відповідного періоду попереднього періоду
Всього по місту	3149	1801	51,4

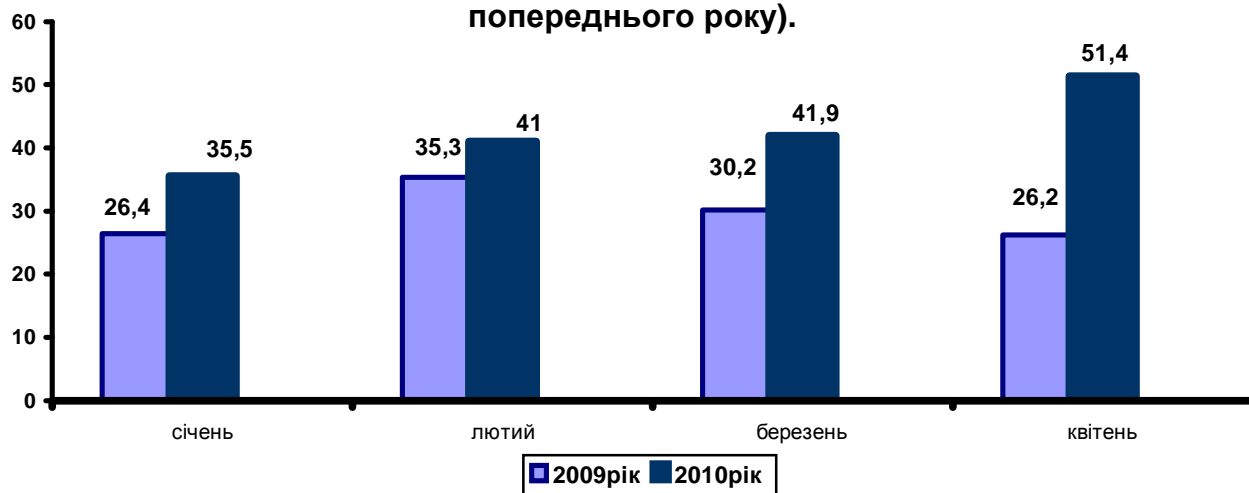
k = 1,112

Найбільший обсяг будівельних робіт за січень-квітень 2010р., за видами економічної діяльності, приходить на організації, зайнятими будівництвом будівель та споруд - 1059 тис.грн.

### Обсяг виконаних будівельних робіт за видами будівельної діяльності за січень-квітень 2010р.

	виконано будівельних робіт за січень-квітень 2010р. тис.грн.	у відсотках до	
		загального обсягу виконаних буд. робіт	січня - квітня 2009р.
Всього	1801	100,0	51,4
у тому числі:			
підготовка будівельних ділянок 45.1	0	0	
будівництво будівель та споруд 45.2	1059	58,8	67,7
установлення інженерного устаткування будівель та споруд 45.3	703	39,0	60,3
роботи з завершення будівництва 45.4	39	2,2	5,1

**Зміни обсягів підрядних робіт будівельними підприємствами, (наростаючим підсумком, у % до відповідного періоду попереднього року).**



Як видно з графіка, темпи обсягів будівельних робіт збільшуються в порівнянні з відповідним періодом минулого року.

За січень-березень 2010р. введено житла в експлуатацію 788кв.м. загальної площі, що складає 4,5% введеного житла по області. Все житло введено за рахунок коштів приватних забудовників. За січень-березень 2010р. введено в експлуатацію 1 будівля.

### КАПІТАЛЬНІ ІНВЕСТИЦІЇ

Підприємствами і організаціями м.Стаханова за січень-березень 2010р. освоєно капітальних інвестицій на суму 19373тис.грн.

### Капітальні інвестиції по м.Стаханову

/ тис.грн./

найменування	Освоєно (використано)	
	січень-квітень 2010р.	
Капітальні інвестиції - усього	19373	
у тому числі:		
Капітальні інвестиції у матеріальні інвестиції	19319	
Капітальні інвестиції у нематеріальні активи	54	

Найвагомішу частку з них (99,7% загального обсягу) складають капітальні інвестиції у матеріальні активи. Із загального обсягу капітальних інвестицій у матеріальні активи – 14,6% витрачено на придбання машин, обладнання та інвентарю; 49,0% витрачено на капітальний ремонт; 21,6% на інші необоротні матеріальні активи; 11,6% на капітальне будівництво; 3,2% на транспортні засоби.

Капітальні інвестиції за окремими видами матеріальних активів розподілилися таким чином: 5204тис.грн. – це інвестиції у нежитлові будівлі; 4558тис.грн. – це інвестиції у споруди (крім житлових); 3559тис.грн. - використали на машини та обладнання; у житлові будівлі – 1081тис.грн.; транспортні засоби – 747тис.грн.

Основним джерелом фінансування залишаються власні кошти підприємств, які становлять 90,7% усіх освоєних інвестицій.

#### Капітальні інвестиції за джерелами фінансування. за січень - квітень 2010 року

	Освоєно (використано)	
	усього тис.грн.	у т.ч. інвестицій в основний капітал
<b>Капітальні інвестиції</b>	<b>19373</b>	<b>5684</b>
кошти державного бюджету	1	0
кошти місцевого бюджету	13	9
Власні кошти підприємств та організацій	17572	4582
Кредити банків та інші позики	706	12
Інші джерела фінансування	1081	1081
Крім того сума податку на додану вартість	1843	725

Аналізуючи розподілення інвестицій в основний капітал за видами економічної діяльності, треба відмітити, що найбільші кошти були вкладені у перероблену промисловість - 3208 тис.грн.



**Обсяг освоєних інвестицій в основний капітал  
за видами економічної діяльності  
за січень-квітень 2010р. по м. Стаханову**

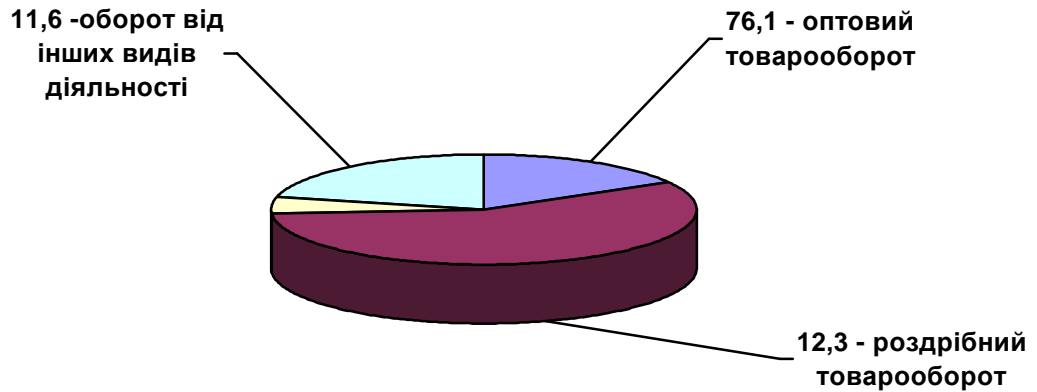
	Освоєно (у фактичних цінах, тис.грн.)			Темпи зростання (зниження) інвестицій в основний капітал у %
	Всього	з них		
		витрати на будівельні і монтажні роботи	вартість машин, обладнання, інструменту, інвентарю	
<b>Всього*</b>	<b>6409</b>	<b>2406</b>	<b>4003</b>	<b>38,5</b>
Дубова промисловість	703	67	636	330,9
Переробна промисловість	3208	289	2919	20,2
Виробництво та розподілення електроенергії, газу та води	1122	969	153	297,6
Будівництво	-	-	-	-
Торгівля, ремонт автомобілів, побутових виробів та предметів особистого вжитку	65	0	65	189,1
Діяльність транспорту та зв'язку	210	-	210	-
Фінансова діяльність	3	0	3	-
Діяльність готелів та ресторанів	-	-	-	-
Операції з нерухомим майном, оренда, інжиніринг та надання послуг підприємцям	1081	1081	0	2555,7
Державне управління	15	0	15	37,8
Охорона здоров'я та надання соціальної допомоги	2	0	2	62,1

\* До обсягів інвестицій в основний капітал за видами діяльності включається сума податку на додану вартість, що врахована в ціні придбання активів.

**ОПТОВА І РОЗДРІБНА ТОРГІВЛЯ ТА  
РЕСТОРАННЕ ГОСПОДАРСТВО**

Загальний оборот підприємств оптової торгівлі за 2009р. по м.Стаханову, по колу звітуючих підприємств, склав 253941,4тис.грн., що на 29,0% менше у порівнянні з попереднім роком, у тому числі оптовий товарооборот – 193156,0тис.грн. (68,4% до попереднього року), роздрібний товарооборот – 31233,9тис.грн., оборот від інших видів діяльності – 29551,5тис.грн. Запаси товарів на кінець звітного періоду склали 11628,0тис.грн. Кількість звітуваних підприємств за 2009р. по м.Стаханову склала 124 одиниці.

**Розподіл основних показників оптової торгівлі  
м.Стаханова за 2009р.(%)**



**Структура оптової продажі товарів  
за 2009 рік по м.Стаханову (%)**



Оптова продаж товарів виробництва України за 2009р. склала 98,6% (190401,6тис.грн.), за 2008рік – 88,5% (249738,1тис.грн.) Реалізація продовольчих товарів виробництва України склала 83,5% і непродовольчих товарів – 98,8%, проти 78,3% та 88,5% за 2008р.

## Структура оптового товарообороту за 2009 рік

	2008рік	2009рік
Оптовий товарооборот, млн. грн.	282,2	193,2
у тому числі		
продовольчі товари	1,3	3,3
непродовольчі товари	280,9	189,9
Питома вага в оптовому товарообороті, %		
у тому числі		
продовольчі товари	0,5	1,7
непродовольчі товари	99,5	98,3
Питома вага продажу товарів вітчизняного виробництва, %	88,5	98,6
у тому числі		
продовольчі товари	78,3	83,5
непродовольчі товари	88,5	98,8

### Оптовий продаж товарів підприємствами оптової торгівлі по м.Стаханову за 2009 рік

Товари і товарні групи	Продано за звітний період		Вартість проданих товарів за звітний період(тис.грн.)		Звітний період у % до відповідного періоду минулого року	Середня ціна одиниці товару, гривень		Середня ціна у % до відповідного періоду минулого року
	2008 рік	2009 рік	2008 рік	2009 рік		2008 рік	2009 рік	
<b>Продовольчі товари</b>								
Всього	-	-	1346,6	3260,1	242,1	-	-	-
Спеції та приправи (кг)	60	232	0,6	17,8	2966,7	10,0	76,4	764,0
Крупи з пшениці (тонн)	0,7	35,0	2,2	54,0	2454,5	3142,9	1542,9	49,1
Ріс обрушений	-	0,4	-	3,3	-	-	8250,0	-
Інші продовольчі товари (тис. грн.)	-	-	691,0	1395,5	202,0	-	-	-
Борошно пшеничне чи пшенично-житне (тонн)	0,2	194,5	0,5	376,8	75360,0	2500,0	1937,3	77,5
Вироби макаронні (тонн)	8,7	4,6	126,3	83,7	66,3	14517,2	18195,7	125,3
Тютюнові вироби (млн.шт)	-	13,9	-	1320,8	-	-	95021,6	-
Сіль і хлорид натрію чистий (т)	1106,8	39,5	209,8	8,7	22,0	189,6	220,3	116,2
<b>Непродовольчі товари</b>								
Всього	-	-	280868,9	189895,9	67,6	-	-	-
Пшениця тверда	53,1	18,6	63,1	12,1	19,2	1188,3	650,5	54,7
Пшениця м'яка	-	28,8	-	19,9	-	-	691,0	-
Насіння соняшнику	-	13,0	-	22,7	-	-	1746,2	-
Вугілля готове кам'яне (тонн)	130516,6	134048,9	54247,1	39012,3	71,9	415,6	291,0	70,0
Газ природний (тис. куб. м)	194,5	160,4	375,8	439,4	116,9	1932,1	2739,4	141,8
Бензин моторний (тонн)	3636,3	1894,0	21106,2	12246,1	58,0	5804,3	6465,7	111,4
Газойлі (тонн)	5688,2	6001,4	32522,0	34072,4	104,8	5717,5	5677,4	99,3
Масла і мастила (тонн)	63,6	24,0	496,5	227,9	45,9	7806,6	9495,8	121,6
Феросплави (тонн)	898,7	207,5	4355,0	1145,1	26,3	4845,9	5518,6	113,9
Прокат плоский гарячекатаний із сталі нелегованої (вуглецевої) та легованої (крім нержавіючої та	74,2	0,9	443,3	4,9	1,1	5974,4	5444,4	91,1

швидкорізальної) (тонн)									
Прудки, кутки і профілі гарячекатані із сталі нелегованої (вуглецевої) та легованої (тонн)	59,5	2,3	282,9	12,4	4,4	4754,6	5391,3	113,4	
Мідь необроблена; штейн мідний; мідь цементацийна (кг)	-	163	-	2,6	-	-	16,0	-	
Відходи і брухт алюмінію; недогарки і залишки, які містять, головним чином, алюміній (кг)	-	3011	-	21,7	-	-	7,2	-	
Відходи і брухт свинцю, цинку і олова; золи і залишки, які містять, головним чином, цинк чи свинець (кг)	-	54	-	0,2	-	-	3,7	-	
Відходи і брухт міді; зола і залишки, які містять, головним чином мідь (кг)	4000	361	111,7	10,6	9,5	27,9	29,4	105,4	
Труби великого і малого діаметрів, профелі пустотілі з металів чорних (тонн)	343,9	186,6	1040,8	659,9	63,4	3026,5	3536,4	116,8	
Вироби з дроту (тонн)	14,4	2,6	295,3	22,9	7,8	20520,8	8807,7	42,9	
Вироби листові холоднокатані та з покриттям із сталі нелегованої (вуглецевої) та легованої (крім нержаніючої та швидкорізальної) (тонн)	694,7	386,0	2390,4	1393,3	58,3	3440,9	3609,6	104,9	
Відходи і брухт чорних металів (тонн)	37516,1	22363,9	52694,6	27549,8	52,3	1404,6	1231,9	87,7	
Плити деревостружкові та аналогічні плити з деревини та матеріалів дерев'янистих інших (куб.м)	2936	934	5075,7	1501,9	29,6	1728,8	1608,0	93,0	
Плити деревоволокнисті з деревини та матеріалів дерев'янистих інших (кв.м)	348377	2767	2194,4	32,6	1,5	6,3	11,8	187,3	
Меблі конторські (офісні) (тис.грн)	-	-	98,7	8,8	8,9	-	-	-	
Портландцемент, цемент глиноземний, шлаковий безклінкерний та аналогічні гідравлічні цементи (тонн)	4183,7	18,7	2877,9	13,9	0,5	687,9	743,3	108,1	
Парфуми та косметичні вироби (тис.грн.)	-	-	27,7	14,0	50,5	-	-	-	
Мило, детергенти і засоби для догляду (тис.грн.)	-	-	68,0	44,1	64,98	-	-	-	
Обладнання коміювално-розмножувальне та інше конторське обладнання (тис.грн.)	-	-	401,6	469,9	117,0	-	-	-	
устаткування для автоматичного оброблення інформації (тис.грн.)	-	-	11,5	2,4	20,9	-	-	-	
Товари шкільні та канцелярські з паперу чи картону (тис.грн.)	-	-	190,4	300,9	158,0	-	-	-	
Інші неп род. товари (тис.грн.)	-	-	99234,6	70631,2	71,2	-	-	-	

Роздрібний товарооборот з урахуванням міжрайонного обміну за 2009 рік по м.Стаханову – 170647,4 тис.грн. що на 19,6% менше роздрібного товарообороту за минулий рік. Товарооборот роздрібної торгівлі – 98,5% (168150,7 тис.грн.) від загального обсягу товарообороту.

Роздрібний товарооборот ресторанного господарства склав 1,5% (2496,7 тис.грн.) від загального обсягу товарообороту.

Реалізація продукції власного виробництва підприємствами ресторанного господарства за 2009 рік склала 1862,2 тис. грн., що на 20,1% менше ніж за минулий рік.

Питома вага роздрібного товарообороту м. Стаханова займає 2,4% від загального обсягу роздрібного товарообороту по містах та районах Луганської області.

Роздрібний товарооборот м. Стаханова у розрахунку на одну особу склав за 2009 рік - 1792,5 грн. (продовольчі товари – 642,8 грн., непродовольчі товари – 1149,7 грн.) проти 1838,4 грн. (продовольчі товари – 680,9 грн., непродовольчі товари – 1157,5 грн.) за 2008 рік, роздрібний товарооборот ресторанного господарства у розрахунку на одну особу склав відповідно 26,2 грн. та 27,3 грн.

Запаси товарів у торговій мережі (на кінець звітної періоду) за продажними цінами – 18565,3 тис. грн. проти 20312,7 тис. грн. у 2008р., у днях товарообороту у 2009р. – 38,0 та 39,0 у 2008р.

#### Загальний обсяг роздрібного товарообороту по м. Стаханову за 2009 рік

	2008 рік	2009 рік	індекс фізичного обсягу, у %
Загальний обсяг товарообороту	176857,0	170647,4	80,4
у тому числі			
Товарооборот торгової мережі	174230,2	168150,7	80,4
Товарооборот ресторанного господарства	2626,8	2496,7	80,4
Реалізація продукції власного виробництва	1972,4	1862,2	79,9

#### Структура продажу товарів за 2009 рік по м. Стаханову (%)



Протягом 2009 року у структурі товарообороту торгової мережі м.Стаханова 34,9% (58697,8тис.грн.) займає продаж продовольчих товарів, проти 36,1% (62878,9тис.грн.) за 2008 рік та 65,1% (109452,9тис.грн.) – продаж непродовольчих товарів, проти 63,9% (111351,3тис.грн.) за 2008 рік.

Реалізація товарів виробництва України у торговій мережі міста за 2009 рік склала 70,3% (118201,7тис.грн.), за 2008 рік – 69,0 % (120250,8тис.грн.) Реалізація продовольчих товарів виробництва України склала 87,2% і непродовольчих товарів – 61,3%, проти 87,6% та 58,5% за 2008 рік.

### Роздрібний товарооборот торгової мережі по м.Стаханову за 2009 рік

(тис.грн.)

	2008 рік	2009 рік
<b>Товарооборот торгової мережі</b>	174230,2	168150,7
у тому числі: продовольчі товари	62878,9	58697,8
у тому числі: виробництво України	55077,2	51157,8
непродовольчі товари	111351,3	109452,9
у тому числі: виробництво України	65173,6	67043,9

### Реалізація основних груп продовольчих товарів у роздрібній торговій мережі по м.Стаханову за 2009 рік

(центнер)

	2008 рік	2009 рік	темп росту %	приріст (+) зниження (-)
М'ясо та птиця свіжі та заморожені	2090,4	1350,6	64,6	-739,8
М'ясо копчене, солоне та ковбасні вироби	1630,1	1141,2	70,0	-488,9
Риба і морепродукти	787,6	485,4	61,6	-302,2
Сир сичужний, плавлений, кисломолочний	590,6	474,0	80,3	-116,6
Масло вершкове	285,1	223,8	78,5	-61,3
Яйця і яйцепродукти (тис.шт.)	1814,7	1725,5	95,1	-89,2
Олії рослинні	1567,3	5421,2	345,9	+3853,9
Цукор	661,7	517,1	78,1	-144,6
Борошно	403,9	434,0	107,5	+30,1
Хліб та хлібобулочні вироби	15055,5	10694,7	71,0	-4360,8
Крупи та бобові	667,8	487,8	73,0	-180,0
Макаронні вироби	805,8	549,1	68,1	-256,7
Картопля	431,6	320,4	74,2	-111,2
Горілка та лікero-горілчані вироби (дал)	9831,3	8423,8	85,7	-1407,5
Пиво (дал)	51528,7	40875,9	79,3	-10652,8
Чай (кг)	11619,2	5833,5	50,2	-5785,7
Тютюнові вироби (тис.шт.)	8817,2	7137,2	80,9	-1680,0

**Середні ціни продовольчих товарів  
по м. Стаханову за 2009 рік**

(грн., за кг, десяток, пачку (20шт.))

	2008 рік	2009 рік	темп росту %
М'ясо та птиця свіжі та заморожені	23,6	25,4	107,6
М'ясо копчене, солоне та ковбасні вироби	34,8	39,9	118,7
Риба і морепродукти	32,4	41,3	127,5
Сир сичужний, плавлений, кисломолочний	35,4	40,0	113,0
Масло вершкове	26,1	38,9	149,0
Яйца і яйцепродукти (тис.шт.)	6,2	6,5	104,8
Олії рослинні	15,6	9,4	60,3
Цукор	4,0	6,0	150,0
Борошно	2,7	2,9	107,4
Хліб та хлібобулочні вироби	3,8	4,9	128,9
Крупи та бобові	7,5	8,9	118,7
Макаронні вироби	12,1	13,8	114,0
Картопля	9,2	10,9	118,5
Горілка та лікєро-горілчані вироби (дал)	32,4	35,0	108,0
Пиво (дал)	5,5	6,4	116,4
Чай (кг)	54,1	109,6	202,6
Тютюнові вироби (тис.шт.)	3,3	5,3	160,6

На 1 січня 2010р. кількість об'єктів роздрібної торгівлі по м.Стаханову склала 102 одиниці проти 113 одиниць на 1 січня 2009 року, у тому числі кількість кіосків та палаток – 41 одиниця (49 одиниць на 1.01.2009р.).

Забезпеченість населення мережею роздрібної торгівлі та ресторанного господарства у розрахунку на 10000 осіб по м.Стаханову займає серед регіонів Луганській області 16 та 6 міста і складає 11 об'єктів роздрібної торгівлі і 433 місця в об'єктах ресторанного господарства.

**Наявність торгової мережі та  
мережі ресторанного господарства  
по м.Стаханову за 2009 рік**

Найменування показника	2008р.	2009р.	2009р. у % до 2008р.
Кількість об'єктів роздрібної торгівлі, одиниць	113	102	90,3
у тому числі			
магазини	64	61	95,3
їх торгова площа, м <sup>2</sup>	5152	5219	101,3
кіоски	49	41	83,7
із загальної кількості магазинів			
продовольчі	16	12	75,0
їх торгова площа, м <sup>2</sup>	2268	2168	95,6
з них			

супермаркети та гіпермаркети	2	2	100,0
їх торгова площа, м <sup>2</sup>	1593	1598	100,3
непродовольчі	48	49	102,1
їх торгова площа, м <sup>2</sup>	2884	3051	105,8
з них			
аптеки та аптечні пункти	41	43	104,9
їх торгова площа, м <sup>2</sup>	1332	1607	120,6
із загальної кількості кіосків			
автозаправні станції	14	14	100,0
аптечні кіоски	10	7	70,0
Крім того, торгівля поза магазинами	31	29	93,5
Кількість об'єктів ресторанного господарства,			
одиниць	31	32	103,2
в них місць	4103	4103	100,0
у тому числі			
ресторани	–	–	–
в них місць	–	–	–
кафе, закусочні, буфети (кіоски)	7	8	114,3
в них місць	100	100	100,0
бари	2	2	100,0
в них місць	26	26	100,0
їдальні	22	22	100,0
в них місць	3977	3977	100,0

## ТРАНСПОРТ

За квітень 2010р. пасажирськими перевезеннями м.Стаханова займалися 5 підприємств, вантажними – 1 підприємство.

По вантажним перевезенням дані не наводяться, так як вони є конфіденційними.

За січень - квітень 2010р. послугами пасажирського автомобільного транспорту користувалось 2341,4тис. пасажирів, пасажирооборот склав 29,0млн.пас.км.

Обсяг відправлених пасажирів зменшився на 38,3%, проти січня - квітня 2009р., пасажирооборот зменшився на 33,7%.

Вантажооборот у порівнянні з січнем – квітнем 2009р. зменшився на 91,8%, на 58,0% менше перевезено (відправлено) вантажів.

На автомобільному транспорті міста існує конкуренція між вже діючими у цій сфері, підприємствами та приватними перевізниками, які зайняли на ринку пасажирських перевезень значну нишу.

За січень - квітень 2010р. фізичними особами-підприємцями міста перевезено 1648,2 тис. пасажирів, виконано пасажирооборот в обсязі 23,5 млн.пас.км.



**Пасажирські перевезення автомобільним транспортом  
по м. Стаханову за січень - квітень 2010 року <sup>1</sup>**

	одиниць виміру	січень- квітень 2009 року	січень- квітень 2010 року
Перевезено пасажирів всього	тис. чел.	3797,8	2341,4
Пасажирооборот	млн.пас.км.	43,7	29,0

<sup>1</sup> З урахуванням обсягів перевезених пасажирів, виконаних фізичними особами - підприємцями

Міським електротранспортом у м. Стаханові займається одне комунальне підприємство. Дані являються конфіденційною інформацією.

### НЕФІНАНСОВІ ПОСЛУГИ

У квітні 2010р. звітувало за формою 1-послуги у м. Стаханові 100 підприємств, основним видом економічної діяльності яких є надання послуг.

За квітень 2010р. доход (оборот) від реалізованих послуг, уключаючи ПДВ, склав 5548,9тис.грн., у тому числі з основного виду діяльності – 5468,3тис.грн. За відповідний період попереднього року обсяг реалізованих послуг склав 3628,6тис.грн., у тому числі з основного виду діяльності – 3571,7тис.грн. Обсяг реалізованих послуг, оплачених населенням (у ринкових цінах) за квітень склав 2766,7тис.грн., та за відповідний період попереднього року цей показник дорівнюється 2342,3тис.грн. Темп зростання (зниження) обсягу реалізованих послуг до відповідного періоду попереднього року склав 152,9%. Темп зростання обсягу реалізованих послуг оплачених населенням до відповідного періоду попереднього року склав 118,1%.

Загальна кількість працівників у березні 1563 осіб. Середньооблікова кількість штатних працівників склала 1412 осіб, та позаштатних працівників – 151 особи.

**Діяльність підприємств сфери нефінансових послуг  
за формами власності у м. Стаханові за квітень 2010 р.**

м.Стаханов	Обсяг реалізованих послуг, (у ринкових цінах) тис.грн		Темп зростання (зниження) у % до попереднього року (всього)	Обсяг реалізованих послуг, оплачених населенням (у ринкових цінах) тис.грн		Темп зростання (зниження) у % до попереднього року (всього)
	за квітень 2009р.	за квітень 2010р.		за квітень 2009р.	за квітень 2010р.	
<b>Усього по послугам</b>	3628,6	5548,9	152,9	2342,3	2766,7	118,1

Кількість виконаних замовлень за основним видом економічної діяльності за квітень 2010р. склала 292621 одиниць. Середня вартість одного замовлення – 18,96 грн.

Доход від здавання під найм власних приміщень по місту за квітень 2010р. складає 52,0тис.грн. Темп зростання до відповідного періоду минулого року – 64,6%.

## **ЦІНИ І ТАРИФИ**

**Інфляція.** Індекс інфляції (індекс споживчих цін) на споживчому ринку України у квітні 2010 року становив 99,7%, у Луганській області 99,6%, що на 0,1% нижче, ніж по Україні.

**На продовольчому ринку** роздрібні ціни у квітні 2010 року в цілому зросли на 0,6%.

Найбільш подорожчала овочі на 3,6%.

На 2,6 - 1,0% стали дорожчими консерви м'ясні, чай, консерви фруктово-ягідні, кава, інші продовольчі товари, цукрові кондитерські вироби, борошняні кондитерські вироби, риба і морепродукти харчові, морозиво. маргарин, плоди, ягоди, виноград, горіхи, масло тваринне, тютюнові вироби, мінеральні води, борошно, консерви овочеві.

Разом з цим подешевшали яйця і яйцепродукти на 9,9%, цукор на 4,1%, картопля на 1,8%, олія на 1,1%, крупи і бобові на 0,6%, плоди, ягоди, виноград, горіхи на 0,4%.

**Ціни на непродовольчі товари** у квітні 2010 року в цілому зросли на 0,4%. Найбільш (на 5,7%) подорожчали спортивні товари, включаючи велосипеди, на 4,8% подорожчали матеріали та обладнання для роботи в домашніх умовах, на 3,3% - дизельне пальне.

На 2,9 – 0,2% стали дорожчими бензин, будівельні матеріали, фармацевтичні товари, книги, газети, журнали друковані та на електронних носіях, корм для домашніх тварин, килими, покриття для підлоги та стін, неелектричні побутові товари, панчішно – шкарпеткові вироби, засоби для миття, чищення та догляду, галантерея та нитки, одяг та білизна з тканин, парфумерно – косметичні товари, шкіряне, текстильне, комбіноване взуття, включаючи спортивне.

Разом з цим подешевшали перев'язувальні матеріали та предмети догляду за хворими (на 1,4%), газ скраплений (на 1,4%), фотографічне обладнання (на 1,3%), комп'ютерна та інша обчислювальна техніка (на 1,3%), електропобутові прилади (на 1,1%), мастильні матеріали (на 1,0%).

**Вартість послуг**, що надавались населенню у квітні 2010 року зросла в цілому на 0,9%.

Подорожчали послуги дошкільних закладів на 21,3%, послуги санаторно - курортних установ на 8,6%, спортивних установ на 3,0%, послуги саун на 1,7%, навчання на курсах на 0,2%.

Разом з цим подешевшали туристсько-екскурсійні послуги на 0,7%.

## РИНОК ПРАЦІ

Вивільнено з підприємств, установ, організацій у січні-березні 2010р. по м.Стаханову 11осіб (за даними державної служби зайнятості), у відсотках до січня-березня 2009р. – 12,6%.

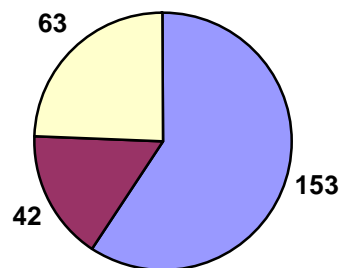
Кількість громадян, не зайнятих трудовою діяльністю, які перебували на обліку в державній службі зайнятості на 1 квітня 2010р. по м.Стаханову – 804 особи, що на 68,8% менше ніж на 1 квітня 2009р.

Потреба підприємств у працівниках на заміщення вільних робочих місць на 1 квітня 2010р. по м.Стаханову – 96 осіб, що на 77,8% більше, ніж на 1 квітня 2009р., у тому числі 65 осіб – це місця робітників, 21 особа – посади службовців та 10 осіб – місця, які не потребують професійної підготовки.

Навантаження незайнятих на одне вільне робоче місце та вакансію на 1 квітня 2010р. по м.Стаханову – 8 осіб, на 1 квітня 2009р. – 48 осіб.

Незайняті громадяни, які перебували на обліку впродовж січня-березня 2010р. по м.Стаханову – 1488 осіб, з них працевлаштоване 258 осіб, у відсотках до загальної кількості незайнятих громадян 17,3%, до січня-березня 2009р.–204,8%.

**Працевлаштування не зайнятих трудовою діяльністю громадян за категоріями робочих місць по м.Стаханову у січні-березні 2010р. (осіб)**



■ місця робітників ■ посади службовців □ місця, які не потребують професійної підготовки

Кількість незайнятих жінок, які перебували на обліку впродовж січня-березня 2010р. – 762 особи, з них працевлаштоване – 114 осіб, у відсотках до загальної кількості незайнятих жінок – 15,0%, до січня-березня 2009р. – 154,1%.

Кількість незайнятої молоді у віці до 35 років, яка перебувала на обліку впродовж січня-березня 2010р. – 668 осіб, з них працевлаштоване – 132 особи, у відсотках до загальної кількості незайнятої молоді у віці до 35 років – 19,8%, до січня-березня 2009р. – 244,4%.

Мали статус безробітного на 1 квітня 2010р. по м.Стаханову 749 осіб, на 1 квітня 2009р. – 2517осіб, у відсотках 29,8%. Рівень зареєстрованого безробіття на 1 квітня 2010р. склав 1,3%, на 1 квітня 2009р. – 4,3%.

Середньооблікова кількість штатних працівників по м.Стаханову за січень-березень 2010р. склала 19495 осіб.

Середньомісячна заробітна плата працівників по м.Стаханову за січень-березень 2010р. склала 1812грн., 90,0% до середнього рівня по регіону.

Сума заборгованості із виплати заробітної плати по підприємствах м.Стаханова на 1 квітня 2010р. склала 12559,7тис.грн., у тому числі: економічно активні – 3938,5тис.грн.; підприємства банкрути – 8610,1тис.грн.; економічно неактивні – 11,1тис.грн., загальна сума у відсотках до 1 січня 2010р. – 99,7%, до попереднього місяця – 87,8%.

## **СУБСИДІЇ ЖКГ**

У квітні 2010р. 5 сімей звернулись за субсидією на відшкодування оплати ЖКГ послуг вперше та 73 сім'ї - повторно. Призначено цю субсидію вперше 5 сім'ям та повторно призначено 71 сім'ї на суму 1,9тис.грн.

Усього в квітні 2010р. 1087 сімей отримали цю субсидію, сума отриманих субсидій склала 106,9тис.грн. Нарахована коштів організаціям що надають послуги – 5,3тис.грн. Перераховано коштів організаціям, що надали послуги у квітні звітного року 880,9тис.грн.

Станом на 01.05.2010р. заборгованість бюджетів перед організаціями-надавачами послуг склала – 197,8тис.грн.

У квітні 2010р. 65 сімей звернулись за субсидією готівкою для відшкодування витрат на придбання скрапленого газу, твердого та рідкого пічного побутового палива та 61 сім'ї було призначено цю субсидію на суму 20,0тис.грн.

Станом на 01.05.2010р. заборгованості бюджетів з виплати готівкою субсидій для відшкодування витрат на придбання скрапленого газу, твердого та рідкого пічного побутового палива склала 20,0тис.грн.

## **Заборгованість населення за житлово-комунальні послуги**

Заборгованість населення з оплати житлово-комунальних послуг у березні 2010р. збільшилась на 0,4% і станом на 1 квітня 2010р. становила 59077,5тис.грн. з урахуванням заборгованості минулих років. Термін заборгованості населення склав 7,4 місяця.

З початку року було нараховане до сплати населенню 24108,5тис.грн., сплачено 18575,1тис.грн. Рівень сплати населенням житлово-комунальних послуг склав 96,4%.

Мали борг 3 місяці і більше: по газопостачанню – 66,6% власників особових рахунків, централізованому опаленню – 76,6%, утриманню будинків та прибудкових територій – 34,3%, централізованому водопостачанню та водовідведенню – 30,7%, вивезенню побутових відходів – 29,4%. Крім того по електропостачанню – 21,7%.

За березень 2010р. договори щодо погашення реструктуризованої заборгованості по м.Стаханову не уклалися, по Луганській області було укладено 104 договори на суму 113,5тис.грн. Всього з початку року було внесено платежів із погашення реструктуризованої заборгованості 1777,8тис.грн. в цілому по Луганській області, у тому числі по м.Стаханову - внесено 112,7тис.грн.

## **ОХОРОНА НАВКОЛИШНЬОГО ПРИРОДНОГО СЕРЕДОВИЩА**

У 2009 році по м.Стаханову 29 підприємств мали викиди забруднювальних речовин (без вуглецю діоксиду) в атмосферу від стаціонарних джерел забруднення, що на 3,6% більш ніж у 2008 році. Викинуто забруднювальних речовин в середньому одним підприємством 636,9т., що на 315,6т. менш ніж за 2008 рік.

### **Обсяги викидів забруднювальних речовин (без вуглецю діоксиду) в атмосферу від стаціонарних джерел забруднення в Стаханівській міськраді**

	2009р.	2008р.	2009р. до 2008р., у %	відхилення, +,-
Обсяги викидів, т.	18470,300	26669,585	69,3	-8199,285
Обсяги викидів на 1 кв.км., т.	200,764	289,887	69,3	-89,123
Обсяги викидів на 1 особу, кг.	193,932	277,199	70,0	-83,267

Пред'явлені до сплати екологічні збори на охорону навколишнього природного середовища у 2009р. склали 1326,6тис.грн., а фактично було сплачено 1524,1тис.грн. За 2009р. загальні витрати підприємств, організацій, установ на охорону та раціональне використання природних ресурсів склали 46662,5тис.грн., розташувались ці витрати таким чином :

- на капітальні інвестиції – 3630,0тис.грн.
- з них на капітальний ремонт – 222,1тис.грн.
- на поточні витрати – 37623,5тис.грн.
- на оплату природоохоронних послуг – 5409,0тис.грн.

Протягом 2009р. по м.Стаханову утворилось небезпечних відходів всіх класів небезпеки – 251,336 у натуральному виразі, використано – 30,324 та знешкоджено – 1,742. Жодних відходів не було відправлено у спеціально відведені місця чи об'єкти, включаючи полігони твердих побутових відходів та у місця неорганізованого складування за межі підприємства. Наявність у спеціально відведених місцях чи об'єктах та на території підприємств на кінець 2009 року склала – 633,695 відходів всіх класів небезпеки.

**Основні показники поводження з небезпечними відходами, окремо по класах небезпеки в 2009 році в Стаханівській міськраді**

клас небезпеки	утворилось	використано	знешкоджено	наявність на кінець 2009р.
1 клас небезпеки	13,066	0	0	8,077
2 клас небезпеки	56,043	24,344	1,742	390,585
3 клас небезпеки	182,227	5,980	0	235,033

**ДЕМОГРАФІЧНА СИТУАЦІЯ**

На 1 січня 2010р. по Стахановській міськраді мешкало 94801 осіб наявного населення.

Чисельність наявного населення по Стахановській міськраді

	осіб	
	На 1.01.2010р.	На 1.04.2009р.
Стаханов (міськрада)	94801	94505
у т.ч.		
м.Стаханов	79736	79536
м.Алмазна	4444	4427
м.Теплогірськ	10621	10542

Чисельність наявного населення станом на 1.04.2010р. по Стахановській міськраді в порівнянні зі станом на 1.01.2010р. зменшилась на 296 чоловік, у т.ч. по м.Стаханову – на 200 чоловік, по м.Алмазна – на 17 чоловік, по м.Теплогірську – на 79 чоловік.

Природний рух населення по Стахановській міськраді за січень-березень 2010р. характеризується таким чином:

	Всього, осіб		січень-березень 2010р. у % до січня-березня 2009р.	На 1000 осіб	
	січень-березень 2009р.	січень-березень 2010р.		січень-березень 2009р.	січень-березень 2010р.
Кількість народжених	229	221	96,5	9,7	9,5
Кількість померлих	513	483	94,2	21,8	20,7
у т.ч. до 1 року	3	1	-	-	-
Природне скорочення населення	-284	-262	-92,3	-12,1	-11,2
Кількість шлюбів	109	103	94,5	4,6	4,4
Кількість розлучень	99	81	81,8	4,2	3,5

Природне скорочення населення у січні-березні 2010р. порівняно з відповідним періодом 2009р. зменшилось на 22 особи (на 7,7%).

Інтенсивність природного скорочення у розрахунку на 1000 жителів зминулась (з 12,1‰ до 11,2‰).

Упродовж січня-березня 2010р. порівняно з відповідним періодом минулого року кількість народжених зменшилась на 8 осіб (на 3,5%), число померлих зменшилось на 22 особи (на 7,7%).

Показник загальної народжуваності у січні-березні 2010р. у розрахунку на 1000 народжених зменшився з 9,7‰ до 9,5‰.

У січні-березні 2010р. порівняно з січнем-березнем 2009р. зареєстровано зменшення шлюбів на 6 (з 109 шлюбу до 103 шлюбів), коефіцієнт шлюбності становив 4,4‰ (у січні-березні 2009р. – 4,6‰).

Кількість розлучень за цей же період зменшилась на 18 (з 99 розлучень до 81 розлучення), коефіцієнт розлучень становив 3,5‰ (у січні-березні 2009р. – 4,2‰).

Міграційний рух населення порівняно з січнем-березнем 2009р.

характеризується такими даними:

	Всього, осіб		січень-березень 2010р. у % до січня-березня 2009р.	На 1000 осіб	
	січень-березень 2009р.	січень-березень 2010р.		січень-березень 2009р.	січень-березень 2010р.
<b>Всі потоки міграції</b>					
Число прибулих	264	203	76,9	11,2	8,7
Число вибулих	264	237	89,8	11,2	10,2
Міграційний приріст (скорочення)	0	-34	-	0	-1,5
<b>з них:</b>					
<b>Внутрішні міграція</b>					
Число прибулих	175	133	76,0	7,4	5,7
Число вибулих	160	149	93,1	6,9	6,4
Міграційний приріст (скорочення)	15	-16	106,7	-0,5	-0,7
<b>Зовнішня міграція</b>					
Число прибулих	89	70	78,7	3,8	3,0
Число вибулих	104	88	84,6	4,3	3,8
Міграційний приріст (скорочення)	-15	-18	120,0	-0,5	-0,8

Начальник управління  
статистики у м.Стаханові

Бріндак В.М.

Вих. № \_\_\_\_\_

Від \_\_\_\_\_

## ЗМІСТ

	Стор.
Основні показники соціально-економічного розвитку регіону	3
Промисловість	4
Товарні ринки	5
Будівельна діяльність	6
Капітальні інвестиції	7
Оптова і роздрібна торгівля та ресторанне господарство	9
Транспорт	16
Нефінансові послуги	17
Ціни і тарифи	18
Ринок праці	19
Субсидії ЖКГ	20
Охорона навколишнього природного середовища	21
Демографічна ситуація	22