

Державний комітет статистики України

Головне управління статистики у Луганській області

**Про соціально -
економічне становище
м.Стаханова**

за липень 2010 рік

Стаханов – 2010

УМОВНІ СКОРОЧЕННЯ

арк. – аркуш	л – літр
в.п. – відсотковий пункт	к.од. – кормова одиниця
г – грам	люд.–год. – людино–година
га – гектар	люд.–дні – людино–дні
грн. – гривня	м – метр
год – година	млн. – мільйон
дал – декалітр	млрд. – мільярд
ГДК – гранично–допустимі	мм – міліметр
концентрації	пас.км – пасажиро–кілометр
дол.США – долар США	п.р. – поточний рік
кВ – кіловольт	р. – рік
кв.м – квадратний метр	рр. – роки
кВт – кіловат	р.б. – разів більше
кВт.год – кіловат–година	т – тонна
кг – кілограм	тис. – тисяча
ккал – кілокалорія	ткм – тонно–кілометр
км – кілометр	ум. – умовний
км/год – кілометр на годину	ц – центнер
крб. – карбованець	шт. – штуки
куб.м – кубічний метр	% – відсоток
	‰ – промілле

УМОВНІ ПОЗНАЧЕННЯ

Тире (–) – явищ не було.

Три крапки (...) – відомості відсутні.

Нуль (0; 0,0) – явища відбулися, але у вимірах менших за ті, що можуть бути виражені використаними у таблиці розрядами.

Символ (x) – заповнення рубрики за характером побудови таблиці не має сенсу або недоцільне.

Символ (*) – оцінка, розрахунок.

“у тому числі”, “з них” – наведено не всі доданки загальної суми.

ОСНОВНІ ПОКАЗНИКИ СОЦІАЛЬНО-ЕКОНОМІЧНОГО РОЗВИТКУ РЕГІОНУ

	Фактично за звітний період звітного року	Темпи зростання, зниження у %			
		звітний місяць звітного року до		звітний період звітного року до відповідного періоду попереднього року	<u>ДОВІДКОВО:</u> звітний період попереднього року до відповідного періоду позаминулого року
		попереднього місяця звітного року	звітний місяць минулого року		
Обсяг реалізованої промислової продукції, робіт, послуг, млн.грн.	2413,3	x	x	x	x
Індекс промислового виробництва	x	x	x	x	x
Введено в експлуатацію загальної площі житла, м ²	3032	-	-	0	-
Обсяг виконаних будівельних робіт, тис.грн. (січень-червень)	5390	149,4	298,5	80,8	33,0
Інвестиції в основний капітал, у фактичних цнах, тис.грн. (за 2кв. 2010р.)	24402	-	-	561,1	-
Експорт товарів, тис.дол..США	238045,8	-	-	666,5	-
Імпорт товарів, тис.дол..США	34279,1	-	-	2221,8	-
Сальдо (+,-)	203766,7	-	-	-	-
Експорт послуг, тис.дол..США	-	-	-	-	-
Імпорт послуг, тис.дол..США	225,7	-	-	213,9	-
Сальдо (+,-)	-225,7	-	-	-	-
Вантажооборот, млн.ткм	*	159,0	132,1	14,5	15,0
Пасажиरोоборот, млн.пас.км	53,7	101,0	118,5	74,1	89,7
Заборгованість із виплати заробітної плати, тис.грн. у т.ч. за рахунок бюджетних коштів	14389,9	110,0	111,2	x	x
Індекс цін виробників промислової продукції	x	99,5	x	x	x
Індекс споживчих цін	x	99,7	x	112,8	119,6

* - дані є конфіденційні

ПРОМИСЛОВІСТЬ

У червні 2010р. по обсягам промислового виробництва звітувало 27 підприємств м.Стаханова. Обсяги реалізованої промислової продукції, робіт, послуг за червень 2010р. склав 521260,9тис.грн., а за період с початку звітного року цей показник склав 2413265,2тис.грн. За функціональним принципом головну роль у підвищенні обсягів реалізації зіграла переробна промисловість, яка склала 96,7% від загального обсягу. На цей показник значно вплинула реалізація промислової продукції, робіт, послуг по слідуєчих напрямках: металургійне виробництво та виробництво готових металевих виробів, машинобудування відповідно 34,5% та 53,3%. Як вплинули інші основні види обсягів реалізації промислової продукції на збільшення основного показника можна побачити в таблиці:

Структура обсягів реалізованої продукції у розрізі КВЕД

	Обсяг реалізованої продукції (робіт, послуг) (формування за функціональним принципом) за січень-червень 2010 року	
	тис.грн.	у % до загального обсягу
Промисловість	2413265,2	100,0
Добувна промисловість	30352,9	1,3
Добування паливно-енергетичних корисних копалин	30352,9	1,3
Переробна промисловість	2332888,5	96,7
З неї		
Виробництво харчових продуктів, напоїв та тютюнових виробів	10143,4	0,4
Легка промисловість	1435,5	0,1
текстильне виробництво; виробництво одягу, хутра та виробів з хутра	1435,5	0,1
Оброблення деревини та виробництво виробів з деревини, крім меблів	21,7	0,0
Хімічна та нафтохімічна промисловість	199204,4	8,3
хімічне виробництво	198683,7	8,2
виробництво гумових та пластмасових виробів	520,7	0,0
Виробництво іншої неметалевої мінеральної продукції	3435,5	0,1
Металургійне виробництво та виробництво готових металевих виробів	833214,7	34,5
Машинобудування	1285433,3	53,3
виробництво машин та устаткування	5383,9	0,2
виробництво транспортних засобів та устаткування	1280049,4	53,0
Виробництво та розподілення електроенергії, газу та води	50023,8	2,1

Обсяг реалізованої продукції добувної і обробної промисловості у відпускних цінах підприємств (без ПДВ і акцизу) за 6 місяць 2010р. склав 519319,3тис.грн., а за період с початку звітнього року цей показник склав 2363241,4тис.грн. Структура обсягів реалізації добувної та обробної промисловості в розподілі за групами розташувалась таким чином:

сировинна продукція склала - 45,3% від загального обсягу
інвестиційна продукція - 54,4%
товари широкого використання – 0,3%
товари тривалого використання - 0,0%

ТОВАРНІ РИНКИ

За липень 2010р. про використання паливно – енергетичних ресурсів звітували 113 підприємств, що на 4,6% більше ніж за липень 2009р.

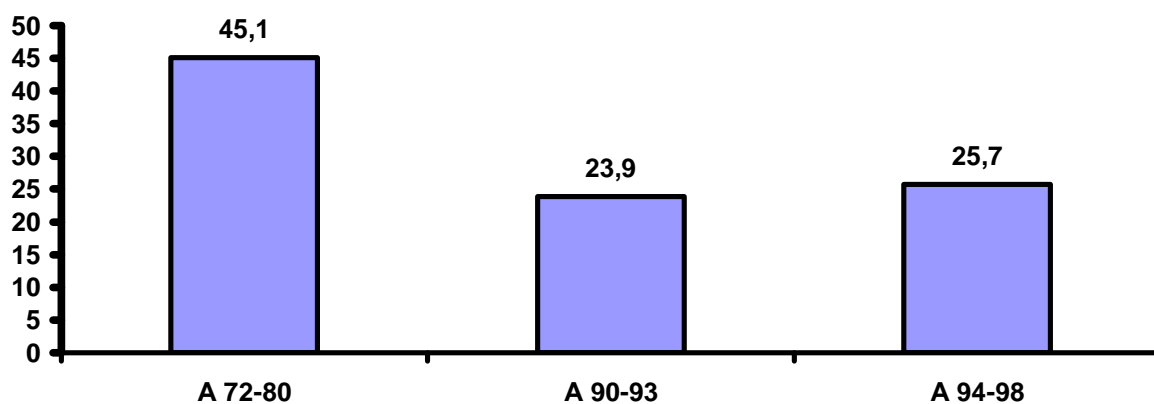
Залишки на кінець звітнього періоду по вугіллю кам'яному зменшились на 36,9% у порівнянні з попереднім місяцем та на 70,6% у порівнянні з липнем 2009р., по бензину моторному залишки збільшились на 18,4% до червня 2010р., та на 76,9% до липня 2009р., по дизельному паливу збільшились на 10,5% до червня 2010р. та на 61,1% до липня 2009р.

Протягом липня 2010р. було використано вугілля кам'яного – 1534,7тонни (на 40,8% менше, ніж за липень 2009р.), у порівнянні з попереднім місяцем використання зменшилось на 8,6%, газу природного – 3010,9тис.м.куб. (на 14,6% більше, ніж за липень 2009р.), до червня 2010р. використання зменшилось на 1,8%, бензину моторного – 94,7тонни (на 12,4% менше, ніж за липень 2009р.), на 8,7% менше, ніж за червень 2010р., пальна дизельного – 224,8тонни (на 55,4% більше, ніж за липень 2009р.), на 18,1% менше, ніж за червень 2010р., мазуту топкового – 0,1 тонни, що на 85,7% менше, ніж за червень 2010р.

Використання енергетичних матеріалів по підприємствах м.Стаханова

	Використання		Темп росту, %	Відхилення, +;-
	липень 2009р.	липень 2010р.		
Вугілля кам'яне (тонн)	2591,7	1534,7	59,2	-1057,0
Буре вугілля (тонн)	-	-	-	-
Газ природний (тис куб м)	2627,1	3010,9	114,6	383,8
Бензин моторний (тонн)	108,1	94,7	87,6	-13,4
Газойль (дизельне пальне)	144,7	224,8	155,4	80,1
Мазут топковий (тонн)	-	0,1	-	0,1

**Використання бензину моторного по маркам
у липні 2010р. по м.Стаханову (тонн)**



Основну питому вагу використання бензину моторного по маркам, як і у попередні періоди займає А-72-80 (47,6% у липні 2010р., 46,0% у червні 2010р., 40,2% у липні 2009р.).

БУДІВЕЛЬНА ДІЯЛЬНІСТЬ

Обсяг робіт, виконаний власними силами будівельних організацій м.Стаханова за січень-липень 2010р. склав 5390 тис.грн., або 1,0% від обсягу робіт, виконаних будівельними організаціями Луганської області (516848тис.грн.). Темп росту склав 80,8%. За обсягами виконаних будівельних робіт м.Стаханов займає 13 місце по Луганській області.

**Обсяг виконаних будівельних робіт
по м.Стаханову за січень-липень 2010 року**

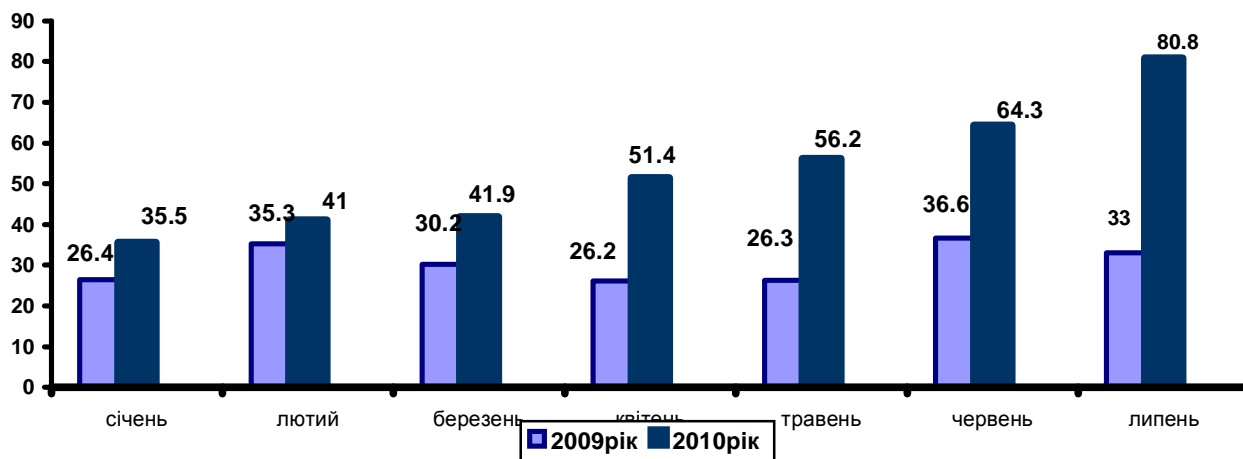
	Виконано будівельних робіт тис.грн.	У % до	
		загального обсягу виконаних буд. робіт	січня - липня 2009р
Всього	5390	1,1	80,8

Найбільший обсяг будівельних робіт за січень-липень 2010р., за видами економічної діяльності, приходиться на організації, зайнятими будівництвом будівель та споруд - 3194 тис.грн.

Обсяг виконаних будівельних робіт за видами будівельної діяльності за січень - липень 2010р.

	виконано будівельних робіт за січень-липень 2010р. тис.грн.	у відсотках до	
		загального обсягу виконаних буд. робіт	січня - липня 2009р.
Всього	5390	100,0	80,8
у тому числі:			
підготовка будівельних ділянок	45.1	0	0
будівництво будівель та споруд	45.2	3194	59,2
установлення інженерного			
устаткування будівель та споруд	45.3	1416	26,3
роботи з завершення будівництва	45.4	780	14,5
			44,7

Зміни обсягів підрядних робіт будівельними підприємствами, (наростаючим підсумком, у % до відповідного періоду попереднього року).



Як видно з графіка, темпи обсягів будівельних робіт збільшуються в порівнянні з відповідним періодом минулого року.

За січень-червень 2010р. введено житла в експлуатацію 3032кв.м загальної площі, що складає 7,6 % введеного житла по області. За січень-червень 2010р. введено в експлуатацію 4 будівлі.

КАПІТАЛЬНІ ІНВЕСТИЦІЇ

Підприємствами і організаціями м.Стаханова за січень-червень 2010р. освоєно капітальних інвестицій на суму 50905тис.грн.

Капітальні інвестиції по м.Стаханову

/ тис.грн./

найменування	Освоєно (використано)	
	січень-червень 2010р.	
Капітальні інвестиції - усього	50905	
у тому числі:		
Капітальні інвестиції у матеріальні інвестиції	50849	
Капітальні інвестиції у нематеріальні активи	56	

Найвагомішу частку з них (99,9% загального обсягу) складають капітальні інвестиції у матеріальні активи. Із загального обсягу капітальних інвестицій у матеріальні активи – 22,5% витрачено на придбання машин, обладнання та інвентарю; 36,7% витрачено на капітальний ремонт; 15,3% на інші необоротні матеріальні активи; 17,0% на капітальне будівництво; 8,5% на транспортні засоби.

Капітальні інвестиції за окремими видами матеріальних активів розподілилися таким чином: 11505тис.грн. – це інвестиції у нежитлові будівлі; 10713тис.грн. – це інвестиції у споруди (крім житлових); 12963тис.грн. - використали на машини та обладнання; у житлові будівлі – 3444тис.грн.; транспортні засоби – 4450тис.грн.

Основним джерелом фінансування залишаються власні кошти підприємств, які становлять 88,7% усіх освоєних інвестицій.

Капітальні інвестицій за джерелами фінансування. за січень - червень 2010 року

	Освоєно (використано)	
	усього тис.грн.	у т.ч. інвестицій в основний капітал
Капітальні інвестиції (без ПДВ)	50905	24402
кошти державного бюджету	111	0
кошти місцевого бюджету	525	497
Власні кошти підприємств та організацій	45169	20447
Кредити банків та інші позики	1656	14
Інші джерела фінансування	3444	3444
Крім того сума податку на додану вартість	5688	3585

Аналізуючи розподілення інвестицій в основний капітал за видами економічної діяльності, треба відмітити, що найбільші кошти були вкладені у перероблену промисловість - 16005 тис.грн.

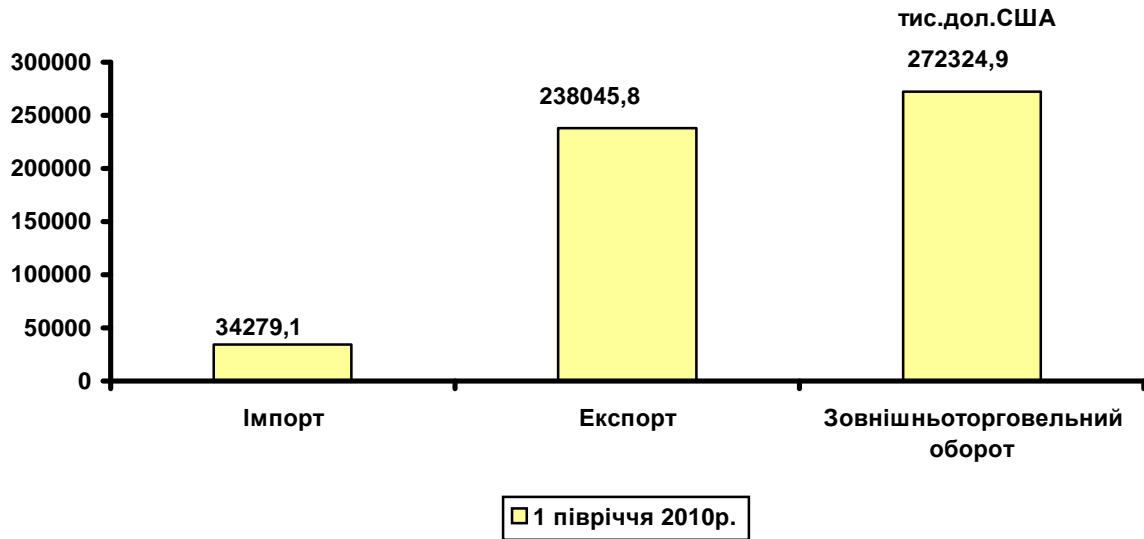
**Обсяг освоєних інвестицій в основний капітал
за видами економічної діяльності
за січень-червень 2010р. по м. Стаханову**

	Освоєно (у фактичних цінах, тис.грн.)			Темпи зростання (зниження) інвестицій в основний капітал у %
	Всього	з них		
		витрати на будівельні і монтажні роботи	вартість машин, обладнання, інструменту, інвентарю	
Всього*	27987	8996	18536	561,1
Дубова промисловість	1834	109	1725	427,2
Переробна промисловість	16005	431	15474	746,1
Виробництво та розподілення електроенергії, газу та води	5770	5160	386	644,1
Будівництво	-	-	-	-
Торгівля, ремонт автомобілів, побутових виробів та предметів особистого вжитку	326	1	194	78,3
Діяльність транспорту та зв'язку	224	0	224	587,2
Фінансова діяльність	4	0	4	52,4
Діяльність готелів та ресторанів	-	-	-	-
Операції з нерухомим майном, оренда, інжиніринг та надання послуг підприємцям	3245	3194	51	2773,9
Державне управління	55	0	55	136,4
Охорона здоров'я та надання соціальної допомоги	423	0	423	12935,8
Надання комунальних та індивідуальних послуг	101	101	0	38,8

* До обсягів інвестицій в основний капітал за видами діяльності включається сума податку на додану вартість, що врахована в ціні придбання активів.

ЗОВНІШНЯ ТОРГІВЛЯ ТОВАРАМИ, ПОСЛУГАМИ

У м.Стаханові оборот зовнішньої торгівлі товарами за січень-червень 2010р. становив 272324,9 тис.дол.США. Обсяги експорту становили 238045,8 тис.дол..США та імпорту 34279,1 тис.дол.США. Позитивне сальдо зовнішньої торгівлі товарами склало 203766,7 тис.дол.США .



Обсяг експорту за січень-червень 2010р. складає 16,2% обсягів експорту Луганської області (1465691,2 тис. дол. США), обсяг імпорту – 2,3% (по Луганській обл. імпорт становить – 1505457,0 тис. дол. США).

Географічна структура зовнішньої торгівлі товарами за січень-червень 2010 року.

	(тис. дол. США)					
	Експорт			Імпорт		
	січень-червень 2010р.	у % до відповідного періоду поперед. року	питома вага в загальному обсязі, %	січень-червень 2010р.	у % до відповідного періоду поперед. року	питома вага в загальному обсязі, %
Всього	238045,8	666,5	100,0	34279,1	2221,8	100,0
1. Країни СНД	196957,9	1095,8	82,7	27358,5	4478,7	79,8
2. Інші країни світу	41087,9	231,6	17,3	6920,7	742,6	20,2
Європа	29226,6	208,4	71,1	910,9	100,0	13,2
Азія	11793,3	330,3	28,7	37,7	203,1	0,5
Африка	58,1	39,3	0,2	5972,0	-	86,3
Америка	9,9	-	-	-	-	-

Найбільші обсяги експортних поставок здійснювались до Російської Федерації – 181294,5 тис. дол. США.

**Географічна структура зовнішньої торгівлі послугами
м.Стаханова за I півріччя 2010р.**

	Експорт		Імпорт		Сальдо
	тис.дол. США	у % до I півріччя 2009р.	тис.дол. США	у % до I півріччя 2009р.	
Всього	–	–	225,7	213,9	–225,7
Країни СНД	–	–	133,5	229,3	–133,5
у тому числі					
Російська Федерація	–	–	130,4	224,0	–130,4
Інші країни світу	–	–	92,2	194,9	–92,2

Найбільші імпортні надходження були з Російської Федерації – 130,4 тис.дол.США.

**Структура зовнішньої торгівлі послугами м.Стаханова
за I півріччя 2010р.**

	Експорт		Імпорт		Сальдо
	тис.дол. США	у % до загальног о обсягу	тис.дол. США	у % до загальног о обсягу	
Послуги - усього	–	–	225,7	100,0	–225,7
Транспортні послуги	–	–	82,2	36,4	–82,2
Повітряний транспорт	–	–	3,8	4,7	–3,8
з нього:					
пасажирський	–	–	3,8	100,0	–3,8
Залізничний транспорт	–	–	2,1	2,6	–2,1
з нього:					
пасажирський	–	–	2,1	100,0	–2,1
Інший транспорт	–	–	76,2	92,7	–76,2
з нього:					
вантажний	–	–	76,2	100,0	–76,2
Подорожі	–	–	10,4	4,6	–10,4
Різні ділові, професійні та технічні послуги	–	–	133,1	59,0	–133,1
з них:					
послуги в архітектурних, інженерних та інших технічних галузях	–	–	130,8	98,2	–130,8
послуги в галузі сільського господарства, видобутку корисних копалин, пере-робки продукції на місцях	–	–	0,4	0,3	–0,4
інші	–	–	1,9	1,5	–1,9

В імпорті – 59,0% від загального обсягу склали різні ділові, професійні та технічні послуги .

ТРАНСПОРТ

За липень 2010р. пасажирськими перевезеннями м.Стаханова займалися 5 підприємств, вантажними – 1 підприємство.

По вантажним перевезенням дані не наводяться, так як вони є конфіденційними.

За січень - липень 2010р. послугами пасажирського автомобільного транспорту користувалось 4625,4тис. пасажирів, пасажирооборот склав 53,7млн.пас.км.

Обсяг відправлених пасажирів зменшився на 24,1%, проти січня - липень 2009р., пасажирооборот зменшився на 25,9%.

Вантажооборот у порівнянні з січнем – липень 2009р. зменшився на 78,4%, на 27,6% менше перевезено (відправлено) вантажів.

На автомобільному транспорті міста існує конкуренція між вже діючими у цій сфері, підприємствами та приватними перевізниками, які зайняли на ринку пасажирських перевезень значну нишу.

За січень - липень 2010р. фізичними особами-підприємцями міста перевезено 3377,5 тис. пасажирів, виконано пасажирооборот в обсязі 43,7 млн.пас.км.

Пасажирські перевезення автомобільним транспортом по м. Стаханову за січень - липень 2010 року ¹

	одиниць виміру	січень- липень 2009 року	січень - липень 2010 року
Перевезено пасажирів всього	тис. чел.	6093,1	4625,4
Пасажирооборот	млн.пас.км.	72,5	53,7

¹ З урахуванням обсягів перевезених пасажирів, виконаних фізичними особами - підприємцями

Міським електротранспортом у м. Стаханові займається одне комунальне підприємство. Дані являються конфіденційною інформацією.

НЕФІНАНСОВІ ПОСЛУГИ

У липні 2010р. звітувало за формою 1-послуги у м. Стаханові 100 підприємств, основним видом економічної діяльності яких є надання послуг.

За липень 2010р. доход (оборот) від реалізованих послуг, включаючи ПДВ, склав 5454,7тис.грн., у тому числі з основного виду діяльності – 5393,4тис.грн. За відповідний період попереднього року обсяг реалізованих послуг склав 3792,1тис.грн., у тому числі з основного виду діяльності – 3742,3тис.грн. Обсяг реалізованих послуг, оплачених населенням (у ринкових цінах) за червень склав 2800,2тис.грн., та за відповідний період попереднього року цей показник дорівнюється 2413,1тис.грн. Темп зростання (зниження) обсягу реалізованих послуг до відповідного періоду попереднього року склав 143,8%. Темп зростання обсягу реалізованих послуг оплачених населенням до відповідного періоду попереднього року склав 116,0%.

Загальна кількість працівників у травні 1565 осіб. Середньооблікова кількість штатних працівників склала 1408 осіб, та позаштатних працівників – 157 особи.

**Діяльність підприємств сфери нефінансових послуг
за формами власності у м. Стаханові за липень 2010 р.**

м.Стаханов	Обсяг реалізованих послуг, (у ринкових цінах) тис.грн		Темп зростання (зниження) у % до попереднього року (у фактичних цінах)	Обсяг реалізованих послуг, оплачених населенням (у ринкових цінах) тис.грн		Темп зростання (зниження) у % до попереднього року (у фактичних цінах)
	за липень 2009р.	за липень 2010р.		за липень 2009р.	за липень 2010р.	
Усього по послугам	3792,1	5454,7	143,80	2800,2	2413,0	116,0

Кількість виконаних замовлень за основним видом економічної діяльності за липень 2010р. склала 304071 одиниць. Середня вартість одного замовлення – 17,94 грн.

Доход від здавання під найм власних приміщень по місту за липень 2010р. складає 49,9тис.грн. Темп зростання до відповідного періоду минулого року – 80,7%.

ЦІНИ І ТАРИФИ

Інфляція. Індекс інфляції (індекс споживчих цін) на споживчому ринку України у липні 2010 року становив 99,8%, у Луганській області 99,9%, що на 0,1% вище, ніж по Україні.

На продовольчому ринку роздрібні ціни у липні 2010 року подорожчали на 0,2%.

Найбільш подорожчали цукор (на 4,8%).

На 1,9 - 0,7% стали дорожчими ресторанне господарство, консерви фруктово-ягідні, шампанське, кава, крупи і бобові, олія.

Разом з цим подешевшали овочі (на 11,9%), картопля (на 3,7%), жири тваринні харчові (на 1,8%), консерви рибні (на 0,4%), молоко та молочна продукція (на 0,2%).

Ціни на непродовольчі товари у липні 2010 року в цілому знизились на 0,1%. Найбільш (на 4,1%) подорожчав корм для домашніх тварин, на 2,5% подорожчав газ скраплений, на 1,4% подорожчали медичні та ортопедичні товари.

На 0,9 – 0,1% стали дорожчими фармацевтичні товари, будівельні матеріали, засоби для миття, чищення та догляду.

Разом з цим подешевшали мастильні матеріали (на 2,5%), бензин (на 1,1%), автомобілі та автотовари (на 1,0%), перев'язувальні матеріали та

предмети догляду за хворими (на 0,9%), дизельне пальне (на 0,7%), тканини (на 0,5%), комп'ютерна та інша обчислювальна техніка (на 0,4%), аудіо-та відеообладнання (на 0,4%), електропобутові прилади (на 0,4%), меблі (на 0,2%), панчішно-шкарпеткові вироби (на 0,2%), парфумерно-косметичні товари (на 0,1%), килими, покриття для підлоги та стін.

Вартість послуг, що надавались населенню у липні 2010 року зросла в цілому на 0,1%.

Подорожчали послуги дошкільних закладів (на 2,9%).

Подешевшало навчання на курсах (на 0,1%).

СУБСИДІЇ ЖКГ

У липні 2010р. жодна сім'я не звернулась за субсидією на відшкодування оплати ЖКГ послуг вперше та 1 сім'я - повторно. Призначено цю субсидію повторно 1 сім'ї.

Усього в липні 2010р. 81 сім'я отримали цю субсидію, сума отриманих субсидій склала 1,4тис.грн. Нарахована коштів організаціям що надають послуги – 1,6тис.грн. (за мінусом). Перераховано коштів організаціям, що надали послуги у липні звітного року 63,8тис.грн.

Станом на 01.08.2010р. заборгованість бюджетів перед організаціями-надавачами послуг склала – 97,8тис.грн. (за мінусом).

У липні 2010р. 1 сім'я звернулась за субсидією готівкою для відшкодування витрат на придбання скрапленого газу, твердого та рідкого пічного побутового палива та 1 сім'ї було призначено цю субсидію на суму 0,1тис.грн. Усього в липні 9 сімей отримали цю субсидію, сума отриманих субсидій склала 2,3тис.грн.

Станом на 01.08.2010р. заборгованості бюджетів з виплати готівкою субсидій для відшкодування витрат на придбання скрапленого газу, твердого та рідкого пічного побутового палива склала 0,1тис.грн.

ЗАБОРГОВАНІСТЬ НАСЕЛЕННЯ ЖИТЛОВО-КОМУНАЛЬНІ ПОСЛУГИ

Заборгованість населення з оплати житлово-комунальних послуг у червні 2010р. зменшилась на 1,1% і станом на 1 липня 2010р. становила 56161,1тис.грн. з урахуванням заборгованості минулих років. Термін заборгованості населення склав 9,6 місяців.

З початку року було нараховане до сплати населенню 34940,9тис.грн., сплачено 32055,2тис.грн. Рівень сплати населенням житлово-комунальних послуг склав 91,7%.

Мали борг 3 місяці і більше: по газопостачанню – 62,1% власників особових рахунків, централізованому опаленню – 75,7%, утриманню будинків та прибуткових територій – 35,1%, централізованому водопостачанню та водовідведенню – 30,3%, вивезенню побутових відходів – 33,3%. Крім того по електропостачанню – 21,4%.

За червень 2010р. договори щодо погашення реструктуризованої заборгованості по м.Стаханову не уклалися, по Луганській області було укладено 20 договорів на суму 48,0тис.грн. Всього з початку року було внесено платежів із погашення реструктуризованої заборгованості 4366,9тис.грн. в цілому по Луганській області, у тому числі по м.Стаханову - внесено 242,3тис.грн.

ДЕМОГРАФІЧНА СИТУАЦІЯ

На 1 січня 2010р. по Стахановській міськраді мешкало 94801 осіб наявного населення.

Чисельність наявного населення по Стахановській міськраді

	осіб	
	На 1.01.2010р.	На 1.07.2010р.
Стаханов (міськрада)	94801	94324
у т.ч.		
м.Стаханов	79736	79407
м.Алмазна	4444	4423
м.Теплогірськ	10621	10494

Чисельність наявного населення станом на 1.07.2009р. по Стахановській міськраді в порівнянні зі станом на 1.01.2009р. зменшилась на 477 чоловік, у т.ч. по м.Стаханову – на 329 чоловік, по м.Алмазна – на 21 чоловік, по м.Теплогірську – на 127 чоловік.

Природний рух населення по Стахановській міськраді за січень-червень 2010р. характеризується таким чином:

	Всього, осіб		січень-червень 2010р. у % до січня-червня 2009р.	На 1000 осіб	
	січень-червень 2009р.	січень-червень 2010р.		січень-червень 2009р.	січень-червень 2010р.
Кількість народжених	431	373	86,5	9,1	9,5
Кількість померлих	973	692	71,1	20,6	17,6
у т.ч. до 1 року	5	2	40,0	-	-
Природне скорочення населення	-542	-319	-58,9	-11,5	-8,1
Кількість шлюбів	250	249	99,6	5,3	5,7
Кількість розлучень	182	174	95,6	3,8	3,8

Природне скорочення населення у січні-травні 2010р. порівняно з відповідним періодом 2009р. зменшилось на 223особи (на 41,1%). Інтенсивність природного скорочення у розрахунку на 1000 жителів змнилась (з 11,5‰ до 8,1‰).

Упродовж січня-червня 2010р. порівняно з відповідним періодом минулого року кількість народжених зменшилась на 58 осіб (на 13,5%), число померлих зменшилось на 281 особу (на 28,9%).

Показник загальної народжуваності у січні-червні 2010р. порівняно з відповідним періодом минулого року у розрахунку на 1000 народжених зменшився з 9,1‰ до 9,5‰.

У січні-червні 2010р. порівняно з січнем-червнем 2009р. зареєстровано зменшення шлюбів на 0,4% (з 250 шлюбів до 249 шлюбів), коефіцієнт шлюбності становив 5,7‰ (у січні-червні 2009р. – 5,3‰).

Кількість розлучень за цей же період зменшилась на 4,4% (з 182 розлучень до 174 розлучень), коефіцієнт розлучень становив 3,8‰ (у січні-червні 2009р. – 3,8‰).

**Міграційний рух населення порівняно з січнем-червнем 2009р.
характеризується такими даними:**

	Всього, осіб		січень- червень 2010р. у % до січня- червня 2009р.	На 1000 осіб	
	січень- червень 2009р.	січень- червень 2010р.		січень- червень 2009р.	січень- червень 2010р.
Всі потоки міграції					
Число прибулих	516	422	81,8	10,9	9,0
Число вибулих	502	463	92,2	10,6	9,8
Міграційний приріст (скорочення)	14	-41	у2,9р.	0,3	-0,8
з них:					
Внутрішні міграція					
Число прибулих	332	271	81,6	7,0	5,8
Число вибулих	301	278	92,4	6,4	5,9
Міграційний приріст (скорочення)	31	-7	22,6	0,6	-0,1
Зовнішня міграція					
Число прибулих	184	151	82,1	3,9	3,2
Число вибулих	201	185	92,0	4,2	3,9
Міграційний приріст (скорочення)	-17	-34	у2,0р.	-0,3	-0,7

Начальник управління
статистики у м.Стаханові

Бріндак В.М.

Вих. № _____

Від _____

ЗМІСТ

	Стор.
Основні показники соціально-економічного розвитку регіону	3
Промисловість	4
Товарні ринки	5
Будівельна діяльність	6
Капітальні інвестиції	7
Зовнішня торгівля товарами, послугами	9
Транспорт	12
Нефінансові послуги	12
Ціни і тарифи	13
Субсидії ЖКГ	14
Демографічна ситуація	15