

**Державний комітет статистики України**

**Головне управління статистики у Луганській області**

**Про соціально -  
економічне становище  
м.Стаханова**

**за жовтень 2009 рік**

**Стаханов – 2009**

## УМОВНІ СКОРОЧЕННЯ

арк. – аркуш	л – літр
в.п. – відсотковий пункт	к.од. – кормова одиниця
г – грам	люд.–год. – людино–година
га – гектар	люд.–дні – людино–дні
грн. – гривня	м – метр
год – година	млн. – мільйон
дал – декалітр	млрд. – мільярд
ГДК – гранично–допустимі	мм – міліметр
концентрації	пас.км – пасажиро–кілометр
дол.США – долар США	п.р. – поточний рік
кВ – кіловольт	р. – рік
кв.м – квадратний метр	рр. – роки
кВт – кіловат	р.б. – разів більше
кВт.год – кіловат–година	т – тонна
кг – кілограм	тис. – тисяча
ккал – кілокалорія	ткм – тонно–кілометр
км – кілометр	ум. – умовний
км/год – кілометр на годину	ц – центнер
крб. – карбованець	шт. – штуки
куб.м – кубічний метр	% – відсоток
	‰ – промілле

## УМОВНІ ПОЗНАЧЕННЯ

Тире (–) – явищ не було.

Три крапки (...) – відомості відсутні.

Нуль (0; 0,0) – явища відбулися, але у вимірах менших за ті, що можуть бути виражені використаними у таблиці розрядами.

Символ (x) – заповнення рубрики за характером побудови таблиці не має сенсу або недоцільне.

Символ (\*) – оцінка, розрахунок.

“у тому числі”, “з них” – наведено не всі доданки загальної суми.

## ОСНОВНІ ПОКАЗНИКИ СОЦІАЛЬНО-ЕКОНОМІЧНОГО РОЗВИТКУ РЕГІОНУ

	Фактично за звітний період звітнього року	Темпи зростання, зниження у %			
		звітний місяць звітнього року до		звітний період звітнього року до відповідного періоду попереднього року	<u>ДОВІДКОВО:</u> звітний період попереднього року до відповідного періоду позаминулого року
		попереднього місяця звітнього року	звітнього місяця минулого року		
Обсяг реалізованої промислової продукції, робіт, послуг, млн.грн.	1215,1	x	x	x	x
Індекс промислового виробництва	x	x	x	x	x
Обсяг виконаних будівельних робіт, тис.грн.	9578	65,6	24,0	30,7	69,4
Введення в експлуатацію загальної площі житла.м <sup>2</sup>	0	0	0	0	0
Інвестиції в основний капітал, у фактичних цінах, тис.грн. (9міс)	9992	x	x	11,2	x
Вантажооборот, тис.ткм	*	131,1	3,9	12,9	246,0
Пасажирооборот, тис.пас.км	97,4	107,0	90,5	83,7	92,5
Експорт товарів, тис.дол.США	69473,0	x	x	13,6	-
Імпорт товарів, тис.дол.США	3212,7	x	x	3,2	--
Сальдо (+, -)	66260,3	x	x	-	x
Експорт послуг <sup>1</sup> , тис.дол.США	0,9	x	x	0,1	-
Імпорт послуг <sup>1</sup> , тис.дол.США	299,6	x	x	88,3	-
сальдо (+, -) <sup>1</sup>	-298,7	x	x	-	x
Середньомісячна заробітна плата штатного працівника номінальна, грн.	1486,0	107,5	81,3	80,1	x
Заборгованість із виплати заробітної плати, тис.грн.	12416,8	104,00	194,8	X	x
у т.ч. за рахунок бюджетних коштів	-	-	-	X	x
Індекс цін виробників промислової продукції	x	105.8	x	X	100.3
Індекс споживчих цін	x	100.3	x	120.4	89.5

\* - дані є конфіденційні

## ПРОМИСЛОВІСТЬ

У жовтні 2009р. по обсягам промислового виробництва звітувало 27 підприємств м.Стаханова. Обсяги реалізованої промислової продукції, робіт, послуг за жовтень 2009р. склав 208630,2тис.грн., а за період с початку звітного року цей показник склав 1215128,4тис.грн. За функціональним принципом головну роль у підвищенні обсягів реалізації зіграла переробна промисловість, яка склала 92,3% від загального обсягу. На цей показник значно вплинула реалізація промислової продукції, робіт, послуг по слідуєчих напрямках: металургійне виробництво та виробництво готових металевих виробів, машинобудування відповідно 51,4% та 20,5%. Як вплинули інші основні види обсягів реалізації промислової продукції на збільшення основного показника можна побачити в таблиці:

### Структура обсягів реалізованої продукції у розрізі КВЕД

	Обсяг реалізованої продукції (робіт, послуг) у відпускних цінах підприємств (без ПДВ та акцизу) за січень-жовтень 2009 року	
	тис.грн.	у % до загального обсягу
<b>Промисловість</b>	<b>1215128,4</b>	<b>100,0</b>
Добувна промисловість	8687,3	0,7
Добування паливно-енергетичних корисних копалин	8687,3	0,7
Переробна промисловість	1121806,9	92,3
З неї		
Виробництво харчових продуктів, напоїв та тютюнових виробів	16355,3	1,3
Легка промисловість	2713,0	0,2
текстильне виробництво; виробництво одягу, хутра та виробів з хутра	2713,0	0,2
Оброблення деревини та виробництво виробів з деревини, крім меблів	1,6	0,0
Хімічна та нафтохімічна промисловість	227625,5	18,7
хімічне виробництво	226657,7	18,7
виробництво гумових та пластмасових виробів	967,8	0,1
Виробництво іншої неметалевої мінеральної продукції	579,8	0,0
Металургійне виробництво та виробництво готових металевих виробів	625056,6	51,4
Машинобудування	249475,1	20,5
виробництво машин та устаткування	5946,3	0,5
виробництво транспортних засобів та устаткування	243528,8	20,0
Виробництво та розподілення електроенергії, газу та води	84634,2	7,0

Обсяг реалізованої продукції добувної і обробної промисловості у відпускних цінах підприємств (без ПДВ і акцизу) за 10 місяців 2009р. склав 1130494,2тис.грн. Структура обсягів реалізації добувної та обробної промисловості в розподілі за групами розташувалась таким чином:

сировинна продукція склала - 76,8% від загального обсягу  
 інвестиційна продукція - 22,3%  
 товари широкого використання – 0,9%  
 товари тривалого використання - 0,0%

## ТОВАРНІ РИНКИ

За жовтень 2009р. про використання паливно – енергетичних ресурсів звітували 118 підприємств, що на 17,5% менше ніж за жовтень 2008р.

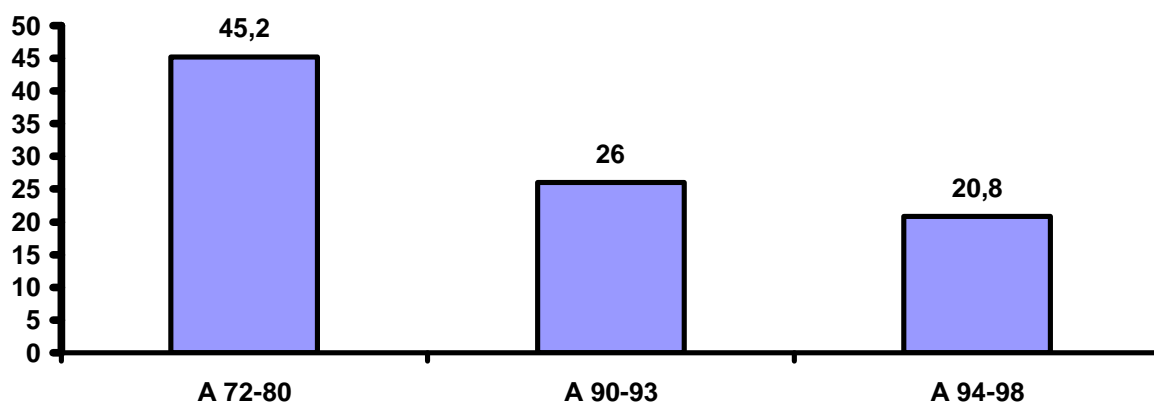
Залишки на кінець звітної періоду по вугіллю кам'яному зменшились на 4,1% у порівнянні з попереднім місяцем та зменшились на 72,3% у порівнянні з жовтнем 2008р., по бензину моторному залишки зменшились на 7,4% до вересня 2009р., та зменшились на 24,4% до жовтня 2008р., по дизельному паливу збільшились на 22,0% до вересня 2009р. та на 13,8% збільшились до жовтня 2008р.

Протягом жовтня 2009р. було використано вугілля кам'яного – 1725,2тонни (на 38,0% менше, ніж за жовтень 2008р.), у порівнянні з попереднім місяцем використання зменшилось на 67,2%, газу природного – 6846,6тис.м.куб. (на 16,1% менше, ніж за жовтень 2008р.), до вересня 2009р. використання збільшилось на 125,3%, бензину моторного – 92,0тонни (на 22,2 % менше, ніж за жовтень 2008р.), на 2,6% менше, ніж за вересень 2009р., пальна дизельного – 198,3тонни (на 35,1% менше, ніж за жовтень 2008р.), на 5,7% більше, ніж за вересень 2009р.

### Використання енергетичних матеріалів по підприємствах м.Стаханова

	Використання		Темп росту, %	Відхилення, +;-
	жовтень 2008р.	жовтень 2009р.		
Вугілля кам'яне (тонн)	2781,7	1725,2	62,0	-1056,5
Газ природний (тис куб м)	8164,9	6846,6	83,9	-1318,3
Бензин моторний (тонн)	118,3	92,0	77,8	-26,3
Газойль (дизельне пальне)	305,5	198,3	64,9	-107,2

### Використання бензину моторного по маркам у жовтні 2009р. по м.Стаханову (тонн)



Основну питому вагу використання бензину моторного по маркам, як і у попередні періоди займає А-72-80 (49,1% у жовтні 2009р., 49,3% у вересні 2009р., 46,2% у жовтні 2008р.).

### БУДІВЕЛЬНА ДІЯЛЬНІСТЬ

У жовтні 2009р. в м. Стаханові виконували будівельну діяльність 20 підприємство, що склало 3,9% від загальної кількості підприємств області. Чотирнадцять підприємств працювали у звітному періоді.

Обсяг робіт, виконаний власними силами будівельних організацій м.Стаханова за січень-жовтень 2009р. склав 9578тис.грн., або 1,1% від обсягу робіт, виконаних будівельними організаціями Луганської області (860950тис.грн.). Темп росту склав 30,7%. За обсягами виконаних будівельних робіт м.Стаханов займає 12 місце по Луганській області.

### Обсяг виконаних будівельних робіт

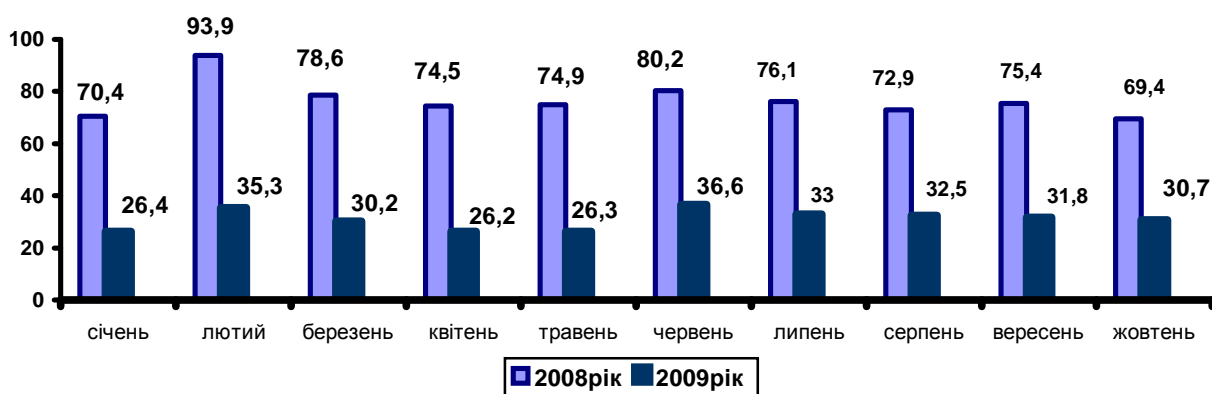
	Виконано будівельних робіт тис.грн. січень - жовтень 2008р.	Виконано будівельних робіт тис.грн. січень-жовтень 2009р.	у відсотках до відповідного періоду попереднього періоду
Всього по місту	27878	9578	30,7

Найбільший обсяг будівельних робіт, за видами економічної діяльності, приходить на організації, зайняті будівництвом будівель та споруд - 4418тис.грн.

### Обсяг виконаних будівельних робіт за видами будівельної діяльності за січень-жовтень 2009р.

	виконано будівельних робіт за січень-жовтень 2009р. тис.грн.	у відсотках до	
		загального обсягу виконаних буд. робіт	січень-жовтень 2008р.
Всього	9578	100,0	30,7
у тому числі:			
підготовка будівельних ділянок	45.1	0	0
будівництво будівель та споруд	45.2	4418	46,1
установлення інженерного устаткування будівель та споруд	45.3	3205	33,5
роботи з завершення будівництва	45.4	1955	20,4
			111,0

### Зміни обсягів підрядних робіт будівельними підприємствами, (наростаючим підсумком, у % до відповідного періоду попереднього року).



Як видно з графіка, темпи обсягів будівельних робіт зменшуються в порівнянні з відповідним періодом минулого року.

### КАПІТАЛЬНІ ІНВЕСТИЦІЇ

Підприємствами і організаціями м.Стаханова за січень-вересень 2009р. освоєно капітальних інвестицій на суму 39653 тис.грн.

#### Капітальні інвестиції по м.Стаханову

/у фактичних цінах, тис.грн./

найменування	Освоєно (використано)
	січень-вересень 2009р.
Капітальні інвестиції - усього	39653
у тому числі:	
Капітальні інвестиції у матеріальні інвестиції	39543
Капітальні інвестиції у нематеріальні активи	110

Найвагомішу частку з них (99,7% загального обсягу) складають капітальні інвестиції у матеріальні активи. Із загального обсягу капітальних інвестицій у матеріальні активи – 15,4% витрачено на придбання машин, обладнання та інвентарю; 56,2% витрачено на капітальний ремонт; 4,7% на інші необоротні матеріальні активи; 8,6% на капітальне будівництво, 13,8% на існуючі будівлі та споруди; 1,3% на транспортні засоби.

Капітальні інвестиції за окремими видами матеріальних активів розподілилися таким чином: 15700тис.грн. – це інвестиції у нежитлові будівлі; 11722тис.грн. – це інвестиції у споруди (крім житлових); 9713тис.грн. - використали на машини та обладнання.

Основним джерелом фінансування залишаються власні кошти підприємств, які становлять 79,8% усіх освоєних інвестицій.

### Капітальні інвестиції за джерелами фінансування. за січень - вересень 2009 року

	Освоєно (використано)	
	усього тис.грн.	у т.ч. інвестицій в основний капітал
<b>Капітальні інвестиції</b>	<b>39653</b>	<b>9992</b>
кошти державного бюджету	44	0
кошти місцевого бюджету	2579	2579
Власні кошти підприємств та організацій	36903	7400
Кредити банків та інші позики	127	13

Аналізуючи розподілення інвестицій в основний капітал за видами економічної діяльності, треба відмітити, що найбільші кошти були вкладені у перероблену промисловість - 3439тис.грн.

### Обсяг освоєних інвестицій в основний капітал за видами економічної діяльності за січень-вересень 2009р. по м. Стаханову

	Освоєно (у фактичних цінах, тис.грн.)			Темпи зростання (зниження) інвестицій в основний капітал у %
	Всього	з них		
		витрати на будівельні і монтажні роботи	вартість машин, обладнання, інструменту, інвентарю	
<b>Всього</b>	<b>9992</b>	<b>3198</b>	<b>6543</b>	<b>11,2</b>
Дубова промисловість	467	-	467	5,9
Переробна промисловість	3439	706	2733	5,5
Виробництво та розподілення електроенергії, газу та води	2383	1617	522	34,2
Будівництво	23	-	23	4,4
Торгівля, ремонт автомобілів, побутових виробів та предметів особистого вжитку	406	1	405	66,5
Діяльність транспорту та зв'язку	47	-	47	9,3

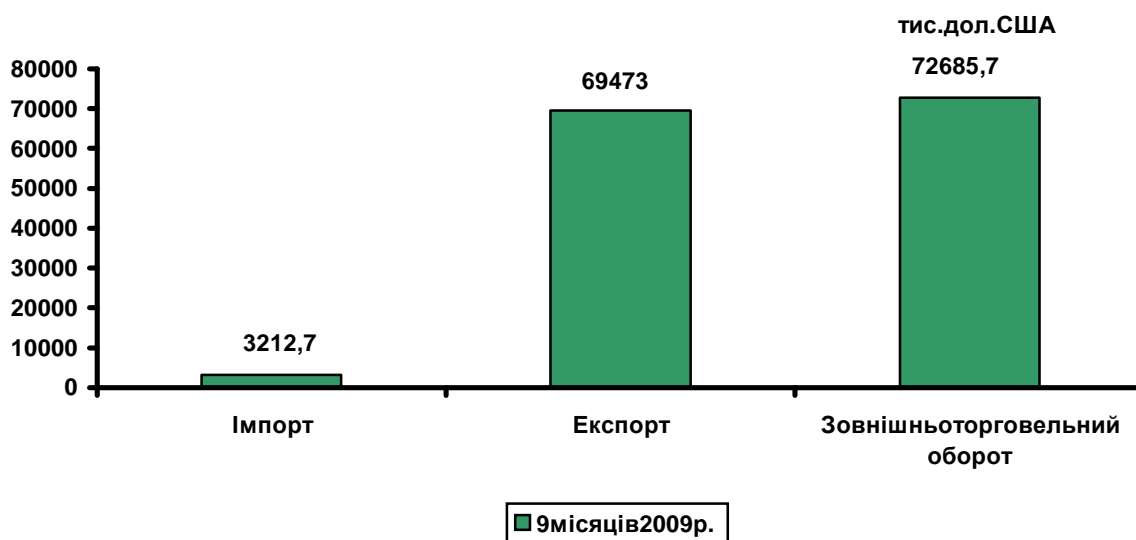


Фінансова діяльність	9	-	9	1,4
Діяльність готелів та ресторанів	554	370	184	28,3
Операції з нерухомим майном, оренда, інжиніринг та надання послуг підприємцям	2308	207	2101	37,7
Державне управління	47	-	47	4,0
Охорона здоров'я та надання соціальної допомоги	3	-	3	4,2
Надання комунальних та індивідуальних послуг	306	297	2	84,3

\* - конфіденційна інформація

### ЗОВНІШНЯ ТОРГІВЛЯ ТОВАРАМИ, ПОСЛУГАМИ

У м.Стаханові оборот зовнішньої торгівлі товарами за січень-вересень 2009р. становив 72685,7 тис.дол.США. При цьому обсяги експорту зменшилися на 86,4%, імпорту – зменшилися на 96,8% і становили відповідно 69473,0 та 3212,7 тис.дол.США. Позитивне сальдо зовнішньої торгівлі товарами склало 66260,3 тис.дол.США.



Обсяг експорту за січень-вересень 2009р. складає 5,9% обсягів експорту Луганської області (1173759,3 тис.дол.США), обсяг імпорту – 0,2% (по Луганській обл. імпорт становить – 1570142,3 тис.дол.США).

**Географічна структура зовнішньої торгівлі товарами  
за січень-вересень 2009 року.**

(тис.дол.США)

	Експорт			Імпорт		
	січень- вересень 2009р.	у % до відповід ного періоду поперед. року	питома вага в загаль ному обсязі, %	січень- вересень 2009р	у % до відповід ного періоду поперед. року	питома вага в загаль ному обсязі, %
<b>Всього</b>	<b>69473,0</b>	<b>13,6</b>	<b>100,0</b>	<b>3212,7</b>	<b>3,2</b>	<b>100,0</b>
<b>1.Країни СНД</b>	40136,4	9,3	57,8	1999,6	2,7	62,2
<b>2.Інші країни світу</b>	29336,6	36,8	42,2	1213,2	4,5	40,8
Європа	22140,9	49,2	75,5	1089,2	70,4	82,9
Азія	7021,2	20,3	23,9	115,4	20,6	8,8
Африка	174,5	148,3	0,6	-	-	-
Америка	-	-	-	*	*	*

\* конфіденційна інформація

Найбільші обсяги експортних поставок здійснювались до Російської Федерації – 26097,8тис.дол.США.

Найбільші імпорتنі надходження були з Російської Федерації - 1999,1 тис.дол..США.

**Географічна структура зовнішньої торгівлі послугами  
за січень-вересень 2009 року.**

	Експорт		Імпорт	
	тис.дол. США	у % до 9 місяців 2008р.	тис.дол.. США	у % до 9 місяців 2008р.
<b>Всього</b>	<b>0,9</b>	<b>0,1</b>	<b>299,6</b>	<b>88,3</b>
СНД	-	-	229,1	89,4
Інші країни світу - всього	0,9	4,9	70,5	84,9
Європа	0,9	4,9	5,7	84,2
Азія	-	-	2,2	85,6
Америка	-	-	21,9	97,5
Австралія і Океанія	-	-	40,7	79,9

Найбільші імпорتنі надходження були з Російської Федерації – 227,3тис.дол.США., Нової Зеландії – 40,7тис.дол.США.

В імпорті – 80,9% від загального обсягу склали різні ділові, професійні та технічні послуги ; 15,2% - транспортні послуги; 3,4% - подорожі.

## ТРАНСПОРТ

За січень-жовтень 2009р. пасажирськими перевезеннями м.Стаханова займалися 5 підприємства, вантажними – 2 підприємства.

По вантажним перевезенням дані не наводяться, так як вони є конфіденційними.

За січень-жовтень 2009р. послугами пасажирського автомобільного транспорту користувалось 8059,4тис. пасажирів, пасажирооборот склав 97,4млн.пас.км.

Обсяг відправлених пасажирів зменшився на 20,8%, проти січня-жовтня 2008р., пасажирооборот зменшився на 16,3%.

На автомобільному транспорті міста існує конкуренція між вже діючими у цій сфері, підприємствами та приватними перевізниками, які зайняли на ринку пасажирських перевезень значну нишу.

За січень-жовтень 2009р. фізичними особами-підприємцями міста перевезено 6399,3 тис. пасажирів, виконано пасажирооборот в обсязі 83,9 млн.пас.км.

### Пасажирські перевезення автомобільним транспортом по м. Стаханову за січень-жовтень 2009 року <sup>1</sup>

	одиниць виміру	січень жовтень 2008 року	січень жовтень 2009 року
Перевезено пасажирів всього	тис. чел.	10179,3	8059,4
Пасажирооборот	млн.пас.км.	116,3	97,4

<sup>1</sup> З урахуванням обсягів перевезених пасажирів, виконаних фізичними особами - підприємцями

Міським електротранспортом у м. Стаханові займається одне комунальне підприємство. Дані являються конфіденційною інформацією.

## НЕФІНАНСОВІ ПОСЛУГИ

У жовтні 2009р. звітувало за формою 1-послуги у м. Стаханові 114 підприємства, основним видом економічної діяльності яких є надання послуг.

За жовтень 2009р. доход (оборот) від реалізованих послуг, уключаючи ПДВ, склав 4046,1тис.грн., у тому числі з основного виду діяльності – 3996,9тис.грн. За відповідний період попереднього року обсяг реалізованих послуг склав 5402,4тис.грн., у тому числі з основного виду діяльності – 5354,0тис.грн. Обсяг реалізованих послуг, оплачених населенням (у ринкових цінах) за жовтень склав 2390,7тис.грн., та за відповідний період попереднього року цей показник дорівнюється 2489,6тис.грн. Темп зростання (зниження) обсягу реалізованих послуг до відповідного періоду попереднього року склав 74,9 %. Темп зростання обсягу реалізованих

послуг оплачених населенням до відповідного періоду попереднього року склав 96,0%.

Загальна кількість працівників у вересні 1540 осіб. Середньооблікова кількість штатних працівників склала 1395 особи, та позаштатних працівників – 145 осіб.

### Діяльність підприємств сфери нефінансових послуг за формами власності у м. Стаханові за жовтень 2009 р.

м. Стаханов	Обсяг реалізованих послуг, (у ринкових цінах) тис.грн		Темп зростання (зниження) у % до попереднього року (всього)	Обсяг реалізованих послуг, оплачених населенням (у ринкових цінах) тис.грн		Темп зростання (зниження) у % до попереднього року (всього)
	за жовтень 2008р.	за жовтень 2009р.		за жовтень 2008р.	за жовтень 2009р.	
Усього по послугам	5402,4	4046,1	74,9	2489,6	2390,7	96,0

Кількість виконаних замовлень за основним видом економічної діяльності за жовтень 2009р. склала 262563 одиниць. Середня вартість одного замовлення – 15,41 грн.

Доход від здавання під найм власних приміщень по місту за жовтень 2009р. складає 67,2 тис.грн. Темп зростання до відповідного періоду минулого року – 115,7%.

### ЦІНИ І ТАРИФИ

**Інфляція.** Індекс інфляції (індекс споживчих цін) на споживчому ринку України у жовтні 2009 року становив 100,9 %, у Луганській області - 100,5 %, що на 0,4 % нижче, ніж по Україні.

**На продовольчому ринку** роздрібні ціни у жовтні 2009 року в цілому зросли на 0,3%.

Найбільш подорожчали борошняні кондитерські вироби на 9,0%. На 4,8 - 1,5% стали дорожчими яйця та яйцепродукти, цукор, кава, консерви м'ясні, ресторанне господарство, мінеральні води, тютюнові вироби, вина.

Разом з цим подешевшали овочі (на 2,2%), плоди, ягоди, виноград, горіхи (на 1,9%), крупи і бобові (на 0,2%), сир і бринза (на 0,1%).

**Ціни на непродовольчі товари** у жовтні 2009 року в цілому зросли на 0,5%. Найбільш (на 9,1%) подорожчала окулярна оптика, на 9,0% - квіти, на 2,3% - головні убори, крім хутряних і трикотажних.

На 2,0 – 0,2% стали дорожчими електропобутові прилади, текстильні вироби для домашнього вжитку та інтер'єру, книги, газети, журнали друковані та на електронних носіях, комп'ютерна та інша обчислювальна

техніка, шкіряне, текстильне, комбіноване взуття, включаючи спортивне, неелектричні побутові товари, галантерея та нитки, килими, покриття для підлоги та стін, засоби для миття, чищення та догляду, одяг та білизна з тканин, верхній та білизняний трикотаж.

Разом з цим подешевшало дизельне пальне (на 5,3%), автомобілі та автотовари (на 3,9%), бензин (на 2,9%), медичні та ортопедичні товари (на 2,0%), фармацевтичні товари (на 0,3%), будівельні матеріали (на 0,2%), парфумерно – косметичні товари (на 0,1%).

**Вартість послуг**, що надавались населенню у жовтні 2009 року зросли в цілому на 1,0%.

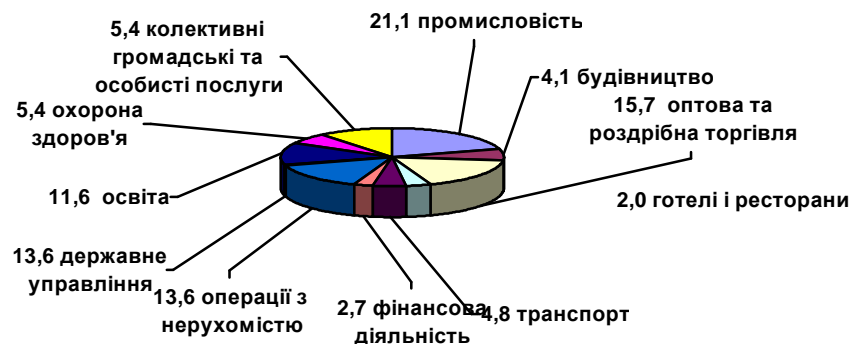
Найбільш подорожчали плата за користування спортивними установами (на 19,2%), плата за стоматологічні послуги (на 13,2%), плата за ремонт взуття (на 3,0%), послуги нотаріуса (на 2,6%).

Разом з цим подешевшали послуги дошкільних закладів (на 1,5%), навчання на курсах (0,1%).

## ДОХОДИ НАСЕЛЕННЯ

Кількість звітних одиниць по м.Стаханову за серпень 2009р. склала 147 одиниць. Основну питому вагу складають підприємства промисловості – 21,1%, оптової та роздрібної торгівлі – 15,7%, підприємства державного управління – 13,6% та підприємства що здійснюють операції з нерухомістю, здавання під найом – 13,6%.

Кількість звітуючих одиниць за видами економічної діяльності по м.Стаханову за січень-вересень 2009 року (%)



Середньооблікова чисельність штатних працівників облікового складу, за вересень 2009р. по м.Стаханову склала 17864 особи, що на 26,8% менше ніж за вересень 2008р. (24421 особа), за період січень-вересень 2009р. цей показник склав 18887 осіб, що на 22,8% менше ніж за січень-вересень 2008р. (24466 осіб).

За видами економічної діяльності середньооблікова чисельність штатних працівників облікового складу за січень-вересень 2009р. розподілилась таким чином: промисловість – 49,1% (57,5% у 2008р.);

будівництво – 1,9% (2,2% у 2008р.); оптова та роздрібна торгівля, торгівля транспортними засобами, послуги з ремонту – 3,8% (3,5% у 2008р.); готелі і ресторани – 0,4% (0,4% у 2008р.); транспорт – 4,5% (4,1% у 2008р.); фінансова діяльність – 0,6% (0,6% у 2008р.); операції з нерухомістю, здавання під найом та послуги юридичними особами – 3,0% (2,7% у 2008р.); державне управління – 6,2% (5,1% у 2008р.); освіта – 14,4% (11,3% у 2008р.); охорона здоров'я та соціальна допомога – 13,3% (10,4% у 2008р.); колективні громадські та особисті послуги – 2,8% (2,3% у 2008р.).

Фонд оплати праці штатних працівників за вересень 2009р. склав 26545,8тис.грн., за січень-вересень – 225571,2тис.грн., у відсотках до вересня 2008р. цей показник склав 59,5% (44615,9тис.грн.), до січня-вересня 2008р. – 61,8% (364799,9тис.грн.).

Середня облікова чисельність персоналу в еквіваленті повної зайнятості за січень-вересень 2009р. склала 15784 особи, що на 33,5% менше ніж за січень-вересень 2008р., у тому числі за вересень – 15602 особи, що на 33,6% менше ніж за вересень 2008р.

Фонд оплати праці усіх працівників за січень-вересень 2009р. склав 229249,5тис.грн. (369207,2тис.грн. за січень-вересень 2008р.), у тому числі за вересень – 26979,8тис.грн. (45138,2тис.грн. за вересень 2008р.)

Кількість людино годин, за які була нарахована заробітна плата штатним працівникам за січень-вересень 2009р. склала – 22081611 людино годин, у тому числі за вересень – 2601433 людино годин.

Середньомісячна заробітна плата штатного працівника за вересень 2009р. складає 1485,99грн., у відсотках до попереднього місяця – 107,5%, до відповідного місяця попереднього року – 81,3%, до середнього рівня по регіону – 77,5%.

Середньомісячна заробітна плата штатного працівника за січень-вересень 2009р. по м.Стаханову склала 1327,02грн., у відсотках до січня-вересня 2008р. 80,1% (1656,72грн. у січні-вересні 2008р.).

За видами економічної діяльності середньомісячна заробітна плата штатного працівника за січень-вересень 2009р. розподілилась таким чином: у промисловості – 1283,89грн.(66,2% до січня-вересня 2008р.); будівництві – 1326,04грн.(98,9%); оптової та роздрібною торгівлі, торгівля транспортними засобами; послуги з ремонту – 856,34грн.(99,3%); готелях та ресторанах – 654,87.(104,7% ); на транспортних підприємствах – 1234,90грн.(100,7%); по підприємствам фінансової діяльності – 2128,71.(132,0%); операції з нерухомістю, здавання під найом – 1272,47грн.(111,8%); державне управління – 2223,44грн.(96,7%); освіта – 1440,91грн.(114,7%); охорона здоров'я та соціальна допомога – 1151,57грн.(114,6%); колективні, громадські та особисті послуги – 1106,83грн.(96,6%).

Середня заробітна плата одного штатного працівника за годину за січень-вересень 2009р. по м.Стаханову склала 10,22грн., у відсотках до січня-вересня 2008р. 96,3%.

Сума заборгованості із виплати заробітної плати по підприємствах м.Стаханова на 1 жовтня 2009р. склала 12416,8тис.грн., у тому числі:

економічно активні – 3763,6тис.грн.; підприємства банкрути – 8612,3тис.грн.; економічно неактивні – 40,9тис.грн., загальна сума у відсотках до 1 вересня 2009р. – 104,0%, до 1 січня 2009р. – 143,7%.

Станом на 1 жовтня 2008р. сума заборгованості склала 6373,5тис.грн., у тому числі: економічно активні – 1166,1тис.грн.; підприємства банкрути – 5166,5тис.грн.; економічно неактивні – 40,9тис.грн.

### Основні показники з праці по видах економічної діяльності по м. Стаханову за січень – вересень 2009 року

	Кількість звітних одиниць	Середньооб- лікова чисельність штатних працівників облікового складу (осіб)	Фонд оплати праці штатних працівників (тис.грн.)	Фонд оплати праці усіх працівників (тис.грн.)	Середньо- місячна заробітна плата штатного працівни- ка (грн.)	У % до поперед- нього періоду	Середня заробітна плата одного штатного працівника за годину (грн.)	У % до поперед- нього періоду	Сума заборгово- сті із виплати заробітної плати по економічно активним підприємств вам (тис.грн.)	У % до попере- нього звітног періоду
Усього	147	18877	225571,2	229249,5	1327,02	101,5	10,22	100,0	3763,6	104,5
Промисло- вість	31	9267	107080,1	108036,6	1283,89	102,6	11,26	100,6	2938,3	104,7
Будівництво	6	355	4236,7	4438,6	1326,04	100,6	9,59	99,7	167,1	106,7
Оптова та роздрібна торгівля, торгівля транспортни- ми засобами, послуги з ремонту	23	718	5533,7	5747,8	856,34	100,0	6,00	98,8	-	-
Готелі та ресторани	3	81	477,4	478,3	654,87	100,2	4,74	99,0	-	-
Транспорт	7	852	9469,2	9534,2	1234,90	100,9	8,77	100,0	461,3	102,7
Фінансова діяльність	4	113	2164,9	2195,6	2128,71	100,8	13,88	99,6	-	-
Операції з нерухомістю, здавання під найом та послуги юридичним особам	20	567	6493,4	7046,7	1272,47	101,2	8,86	99,8	196,9	109,7
Державне управління	20	1179	23592,9	23720,1	2223,44	100,6	14,27	99,4	-	-
Освіта	17	2722	35299,5	36188,3	1440,91	100,7	10,00	99,4	-	-
Охорона здоров'я та соціальна допомога	8	2509	26003,6	26402,8	1151,57	100,4	7,86	99,6	-	-
Колективні, громадські та особисті послуги	8	524	5219,8	5460,5	1106,83	99,6	8,03	98,6	-	-

Дані які наведені у таблиці попередні

### СУБСИДІЇ ЖКГ

У жовтні 2009р. 12 сімей звернулись за субсидією на відшкодування оплати ЖКГ послуг вперше та 289 сімей - повторно. Призначено цю

субсидію вперше 15 сім'ям на суму 2,1тис.грн. та повторно призначено 287 сім'ям на суму 44,9тис.грн.

Усього в жовтні 426 сімей отримали цю субсидію, сума отриманих субсидій склала 50,2тис.грн. Нарахована коштів організаціям що надають послуги – 46,7тис.грн. Перераховано коштів організаціям, що надали послуги у жовтні звітного року 2,3тис.грн.

Станом на 01.11.2009р. заборгованість бюджетів перед організаціями-надавачами послуг склала – 1,2тис.грн.

У жовтні 2009р. 1 сім'я звернулася за субсидією готівкою для відшкодування витрат на придбання скрапленого газу, твердого та рідкого пічного побутового палива та 1 сім'ї було призначено цю субсидію на суму 0,6тис.грн. Усього в жовтні 1 сім'я отримала цю субсидію, сума отриманих субсидій склала 1,9тис.грн.

Станом на 01.11.09р. заборгованості бюджетів з виплати готівкою субсидій для відшкодування витрат на придбання скрапленого газу, твердого та рідкого пічного побутового палива склала 0,6тис.грн.

### **Заборгованість населення за житлово-комунальні послуги**

Заборгованість населення з оплати житлово-комунальних послуг у вересні 2009р. зменшилась на 1,3% і станом на 1 жовтня 2009р. становила 48604,5тис.грн. з урахуванням заборгованості минулих років. Термін заборгованості населення склав 9,3 місяця.

З початку року було нараховане до сплати населенню 46861,6тис.грн., сплачено 42108,4тис.грн. Рівень сплати населенням житлово-комунальних послуг склав 89,9%.

Мали борг 3 місяці і більше: по газопостачанню – 60,3% власників особових рахунків, централізованому опаленню – 79,8%, утриманню будинків та прибуткових територій – 31,4%, централізованому водопостачанню та водовідведенню – 38,0%, вивезенню побутових відходів – 34,6%. Крім того по електропостачанню – 15,6%.

За січень-вересень 2009р. договори щодо погашення реструктуризованої заборгованості по м.Стаханову не уклалися, по Луганській області було укладено 968 договорів на суму 1203,0 тис.грн. Всього з початку року було внесено платежів із погашення реструктуризованої заборгованості 4155,5 тис.грн. в цілому по Луганській області, у тому числі по м.Стаханову - внесено 314,6 тис.грн.



## ДЕМОГРАФІЧНА СИТУАЦІЯ

На 1 січня 2009р. по Стахановській міськраді мешкало 95680 осіб наявного населення.

Чисельність наявного населення по Стахановській міськраді

	На 1.01.2009р.	На 1.10.2009р.
Стаханов (міськрада)	95680	94930
у т.ч.		
м.Стаханов	80424	79853
м.Алмазна	4466	4447
м.Теплогірськ	10790	10630

Чисельність наявного населення станом на 1.10.2009р. по Стахановській міськраді в порівнянні зі станом на 1.01.2009р. зменшилась на 750 чоловік, у т.ч. по м.Стаханову – на 571 чоловіка, по м.Алмазна – на 19 чоловік, по м.Теплогірську – на 160 чоловік.

Природний рух населення по Стахановській міськраді за січень-вересень 2009р. характеризується таким чином:

	Всього, осіб		січень- вересень 2009р. у % до січня- вересня 2008р.	На 1000 осіб	
	січень- вересень 2008р.	січень- вересень 2009р.		січень- вересень 2008р.	січень- вересень 2009р.
Кількість народжених	710	680	95,8	9,8	9,5
Кількість померлих	1579	1407	89,1	21,9	19,7
у т.ч. до 1 року	7	8	-	-	-
Природне скорочення населення	-896	-727	-81,1	-12,1	-10,2
Кількість шлюбів	527	524	99,4	7,3	7,4
Кількість розлучень	356	279	78,4	4,9	3,9

Природне скорочення населення у січні-вересні 2009р. порівняно з відповідним періодом 2008р. зменшилось на 169 осіб (на 18,9%). Інтенсивність природного скорочення у розрахунку на 1000 жителів змінилась (з 12,1‰ до 10,2‰).

Упродовж січня-вересня 2009р. порівняно з відповідним періодом минулого року кількість народжених зменшилась на 30 осіб (на 4,2%), число померлих зменшилось на 172 особи (на 10,9%).

Показник загальної народжуваності у січні-вересні 2009р. порівняно з відповідним періодом минулого року у розрахунку на 1000 народжених зменшився з 9,8‰ до 9,5‰.

У січні-вересні 2009р. порівняно з січнем-вереснем 2008р. зареєстровано зменшення шлюбів на 0,6% (з 527 шлюбів до 524 шлюбів), коефіцієнт шлюбності становив 7,4‰ (у січні-вересні 2008р. – 7,3‰).

Кількість розлучень за цей же період зменшилась на 21,6% (з 356 розлучень до 279 розлучень), коефіцієнт розлучень становив 3,9‰ (у січні-вересні 2008р. – 4,9‰).

Міграційний рух населення порівняно з січнем-вереснем 2008р. характеризується такими даними:

	Всього, осіб		січень-вересень 2009р. у % до січня-вересня 2008р.	На 1000 осіб	
	січень-вересень 2008р.	січень-вересень 2009р.		січень-вересень 2008р.	січень-вересень 2009р.
<b>Всі потоки міграції</b>					
Число прибулих	1258	886	70,4	17,4	12,4
Число вибулих	1164	909	78,1	16,1	12,7
Міграційний приріст (скорочення)	94	-23	24,5	1,3	-0,3
<b>з них:</b>					
<b>Внутрішні міграція</b>					
Число прибулих	850	562	66,1	11,8	7,9
Число вибулих	693	533	76,9	9,6	7,5
Міграційний приріст (скорочення)	157	29	18,5	2,2	0,4
<b>Зовнішня міграція</b>					
Число прибулих	408	324	79,4	5,6	4,5
Число вибулих	471	376	79,8	6,5	5,2
Міграційний приріст (скорочення)	-63	-52	82,5	-0,9	-0,7

Начальник управління  
статистики у м.Стаханові

Бріндак В.М.

Вих. № \_\_\_\_\_

Від \_\_\_\_\_

## З М І С Т

	Стор.
Основні показники соціально-економічного розвитку регіону	3
Промисловість	4
Товарні ринки	5
Будівельна діяльність	5
Капітальні інвестиції	7
Зовнішня торгівля товарами, послугами	9
Транспорт	11
Нефінансові послуги	11
Ціни і тарифи	12
Доходи населення	13
Субсидії ЖКГ	15
Заборгованість населення за ЖКП	16
Демографічна ситуація	17