

Державний комітет статистики України

Головне управління статистики у Луганській області

**Про соціально -
економічне становище
м.Стаханова**

за жовтень 2010 рік

Стаханов – 2010

УМОВНІ СКОРОЧЕННЯ

| | |
|-----------------------------|----------------------------|
| арк. – аркуш | л – літр |
| в.п. – відсотковий пункт | к.од. – кормова одиниця |
| г – грам | люд.–год. – людино–година |
| га – гектар | люд.–дні – людино–дні |
| грн. – гривня | м – метр |
| год – година | млн. – мільйон |
| дал – декалітр | млрд. – мільярд |
| ГДК – гранично–допустимі | мм – міліметр |
| концентрації | пас.км – пасажиро–кілометр |
| дол.США – долар США | п.р. – поточний рік |
| кВ – кіловольт | р. – рік |
| кв.м – квадратний метр | рр. – роки |
| кВт – кіловат | р.б. – разів більше |
| кВт.год – кіловат–година | т – тонна |
| кг – кілограм | тис. – тисяча |
| ккал – кілокалорія | ткм – тонно–кілометр |
| км – кілометр | ум. – умовний |
| км/год – кілометр на годину | ц – центнер |
| крб. – карбованець | шт. – штуки |
| куб.м – кубічний метр | % – відсоток |
| | ‰ – промілле |

УМОВНІ ПОЗНАЧЕННЯ

Тире (–) – явищ не було.

Три крапки (...) – відомості відсутні.

Нуль (0; 0,0) – явища відбулися, але у вимірах менших за ті, що можуть бути виражені використаними у таблиці розрядами.

Символ (x) – заповнення рубрики за характером побудови таблиці не має сенсу або недоцільне.

Символ (*) – оцінка, розрахунок.

“у тому числі”, “з них” – наведено не всі доданки загальної суми.

ОСНОВНІ ПОКАЗНИКИ СОЦІАЛЬНО-ЕКОНОМІЧНОГО РОЗВИТКУ РЕГІОНУ

| | Фактично за звітний період звітного року | Темпи зростання, зниження у % | | | |
|---|--|-----------------------------------|------------------------------|--|---|
| | | звітний місяць звітного року до | | звітний період звітного року до відповідного періоду попереднього року | <u>ДОВІДКОВО:</u> звітний період попереднього року до відповідного періоду позаминулого року |
| | | попереднього місяця звітного року | звітний місяця минулого року | | |
| Обсяг реалізованої промислової продукції, робіт, послуг, млн.грн. | 3568,8 | x | x | x | x |
| Індекс промислового виробництва | x | x | x | x | x |
| Введено в експлуатацію загальної площі житла, м ² (за 9місяців) | 3130 | - | - | 0 | - |
| Обсяг виконаних будівельних робіт, тис.грн. (січень-червень) | 11420 | 81,3 | 236,1 | 116,4 | x |
| Інвестиції в основний капітал, у фактичних цнах, тис.грн. без ПДВ (за 9місяців 2010р.) | 49082 | x | x | 501,0 | x |
| Експорт товарів, тис.дол..США | 354986,3 | - | - | 511,0 | - |
| Імпорт товарів, тис.дол..США | 55998,0 | - | - | 1712,2 | - |
| Сальдо (+,-) | 298988,4 | - | - | - | - |
| Експорт послуг, тис.дол..США | - | - | - | - | - |
| Імпорт послуг, тис.дол..США | 375,5 | - | - | 125,3 | - |
| Сальдо (+,-) | -375,5 | - | - | - | - |
| Вантажооборот, млн.ткм | * | 137,4 | 553,1 | 56,4 | 12,9 |
| Пасажиरोоборот, млн.пас.км | 79,4 | 109,9 | 109,1 | 81,5 | 83,7 |
| Заборгованість із виплати заробітної плати, тис.грн. у т.ч. за рахунок бюджетних коштів | 12520,7 | 99,8 | 100,8 | x | x |
| Індекс цін виробників промислової продукції | x | 100,8 | x | x | x |
| Індекс споживчих цін | x | 100,8 | x | 111,2 | 120,4 |

* - дані є конфіденційні

ПРОМИСЛОВІСТЬ

У вересні 2010р. по обсягам промислового виробництва звітувало 27 підприємств м.Стаханова. Обсяги реалізованої промислової продукції, робіт, послуг за вересень 2010р. склав 436143,8тис.грн., а за період с початку звітного року цей показник склав 3568842,8тис.грн. За функціональним принципом головну роль у підвищенні обсягів реалізації зіграла переробна промисловість, яка склала 96,8% від загального обсягу. На цей показник значно вплинула реалізація промислової продукції, робіт, послуг по слідуєчих напрямках: металургійне виробництво та виробництво готових металевих виробів, машинобудування відповідно 32,1% та 55,0%. Як вплинули інші основні види обсягів реалізації промислової продукції на збільшення основного показника можна побачити в таблиці:

Структура обсягів реалізованої продукції у розрізі КВЕД

| | Обсяг реалізованої продукції (робіт, послуг) (формування за функціональним принципом) за січень-вересень 2010 року | |
|---|--|--------------------------|
| | тис.грн. | у % до загального обсягу |
| Промисловість | 3568842,8 | 100,0 |
| Добувна промисловість | 46599,4 | 1,3 |
| Добування паливно-енергетичних корисних копалин | 46599,4 | 1,3 |
| Переробна промисловість | 3453775,7 | 96,8 |
| З неї | | |
| Виробництво харчових продуктів, напоїв та тютюнових виробів | 15076,6 | 0,4 |
| Легка промисловість | 2292,7 | 0,1 |
| текстильне виробництво; виробництво одягу, хутра та виробів з хутра | 2292,7 | 0,1 |
| Оброблення деревини та виробництво виробів з деревини, крім меблів | 24,5 | 0,0 |
| Хімічна та нафтохімічна промисловість | 319040,7 | 8,9 |
| хімічне виробництво | 318120,1 | 8,9 |
| виробництво гумових та пластмасових виробів | 920,6 | 0,0 |
| Виробництво іншої неметалевої мінеральної продукції | 7275,0 | 0,2 |
| Металургійне виробництво та виробництво готових металевих виробів | 1146448,6 | 32,1 |
| Машинобудування | 1963617,6 | 55,0 |
| виробництво машин та устаткування | 8851,9 | 0,2 |
| виробництво транспортних засобів та устаткування | 1954765,7 | 54,8 |
| Виробництво та розподілення електроенергії, газу та води | 68467,7 | 1,9 |

Обсяг реалізованої продукції добувної і обробної промисловості у відпускних цінах підприємств (без ПДВ і акцизу) за 9 місяць 2010р. склав 427779,9тис.грн., а за період с початку звітнього року цей показник склав 3500375,1тис.грн. Структура обсягів реалізації добувної та обробної промисловості в розподілі за групами розташувалась таким чином:

сировинна продукція склала - 43,6% від загального обсягу
інвестиційна продукція - 56,1%
товари широкого використання – 0,3%
товари тривалого використання - 0,0%

ТОВАРНІ РИНКИ

За жовтень 2010р. про використання паливно – енергетичних ресурсів звітували 132 підприємства, що на 11,9% більше ніж за жовтень 2009р.

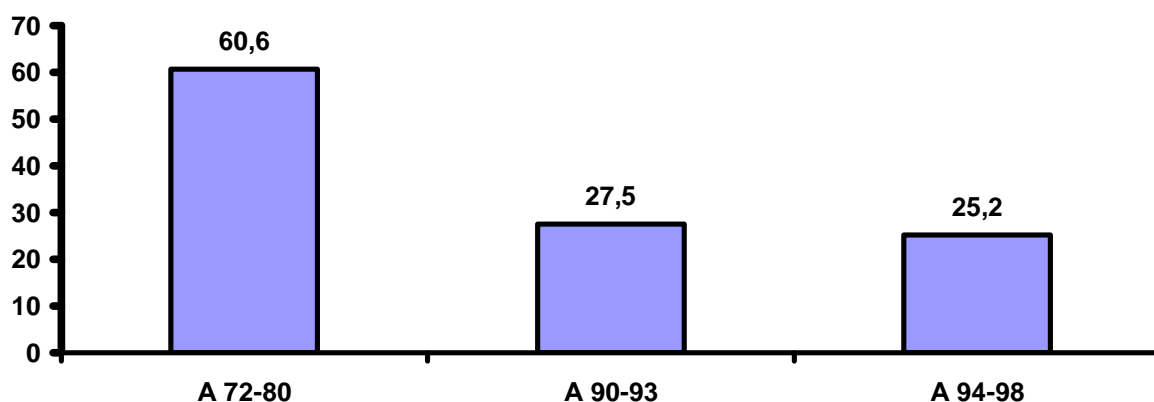
Залишки на кінець звітнього періоду по вугіллю кам'яному зменшились на 13,4% у порівнянні з попереднім місяцем та на 19,6% у порівнянні з жовтнем 2009р., по бензину моторному залишки збільшились на 9,3% до вересня 2010р., та на 196,3% до жовтня 2009р., по дизельному паливу збільшились на 4,0% до вересня 2010р. та на 62,6% до жовтня 2009р., по мазуту топковому на кінець звітнього періоду залишки склали 0,2т.

Протягом жовтня 2010р. було використано вугілля кам'яного – 2031,5тонни (на 17,8% більше, ніж за жовтень 2009р.), у порівнянні з попереднім місяцем використання збільшилось на 80,3%, газу природного – 10155,8тис.м.куб. (на 48,3% більше, ніж за жовтень 2009р.), до вересня 2010р. використання збільшилось на 169,7%, бензину моторного – 113,3тонни (на 23,2 % більше, ніж за жовтень 2009р.), на 1,3% менше, ніж за вересень 2010р., пальна дизельного – 302,6тонни (на 52,6% більше, ніж за жовтень 2009р.), на 64,5% менше, ніж за вересень 2010р., мазуту топкового – 1,9 тонни, що на 63,5% менше, ніж за вересень 2010р.

Використання енергетичних матеріалів по підприємствах м.Стаханова

| | Використання | | Темп росту, % | Відхилення, +;- |
|---------------------------|-------------------|-------------------|------------------|--------------------|
| | жовтень 2009р. | жовтень 2010р. | | |
| Вугілля кам'яне (тонн) | 1725,2 | 2031,5 | 117,8 | +306,3 |
| Буре вугілля (тонн) | - | 33,5 | - | +33,5 |
| Газ природний (тис куб м) | 6846,6 | 10155,8 | 148,3 | +3309,2 |
| Бензин моторний (тонн) | 92,0 | 113,3 | 123,2 | +21,3 |
| Газойль (дизельне пальне) | 198,3 | 302,6 | 152,6 | +104,3 |
| Мазут топковий (тонн) | - | 1,9 | - | +1,9 |

**Використання бензину моторного по маркам
у жовтні 2010р. по м.Стаханову (тонн)**



Основну питому вагу використання бензину моторного по маркам, як і у попередні періоди займає А-72-80 (53,5% у вересні 2010р., 53,6% у вересні 2010р., 49,1% у жовтні 2009р.).

БУДІВЕЛЬНА ДІЯЛЬНІСТЬ

Обсяг робіт, виконаний власними силами будівельних організацій м.Стаханова за січень-жовтень 2010р. склав 11420 тис.грн., або 1,2% від обсягу робіт, виконаних будівельними організаціями Луганської області (944872тис.грн.). Темп росту склав 116,4%. За обсягами виконаних будівельних робіт м.Стаханов займає 11 місце по Луганській області.

**Обсяг виконаних будівельних робіт
по м.Стаханову за січень-жовтень 2010 року**

| | Виконано будівельних робіт тис.грн. | У % до | |
|--------|---|--|--------------------------|
| | | загального обсягу виконаних буд. робіт | січня - жовтень 2009р |
| Всього | 11420 | 1,2 | 116,4 |

Найбільший обсяг будівельних робіт за січень-жовтень 2010р., за видами економічної діяльності, приходить на організації, зайнятими будівництвом будівель та споруд - 5971 тис.грн.

Обсяг виконаних будівельних робіт за видами будівельної діяльності за січень - жовтень 2010р.

| | виконано будівельних робіт за січень-жовтень 2010р. тис.грн. | у відсотках до | |
|--|--|--|-----------------------|
| | | загального обсягу виконаних буд. робіт | січня - жовтня 2009р. |
| Всього | 11420 | 100,0 | 116,4 |
| у тому числі: | | | |
| будівництво будівель та споруд | 45.2 5971 | 52,3 | 153,8 |
| установлення інженерного устаткування будівель та споруд | 45.3 3215 | 28,1 | 87,3 |
| роботи з завершення будівництва | 45.4 2234 | 19,6 | 99,5 |

Групування підприємств за обсягами виконаних будівельних робіт за січень-жовтень 2010р.

| | Кіль-сть підпр. на кінець звітного періоду | Підприємства, що працювали у звітному періоду | | Підприємства, що не працювали у звітному періоду | | Підприємства., що працювали у звітному періоду | | Підприємствам., що не працювали у звітному періоду | |
|----------|--|---|------------------------------------|--|------------------------------------|--|------------------------------------|--|------------------------------------|
| | | всього | У відсотках до загальної кількості | всього | у відсотках до загальної кількості | всього | у відсотках до загальної кількості | всього | у відсотках до загальної кількості |
| Стаханов | 18 | 13 | 72,2 | 5 | 27,8 | 10 | 55,6 | 8 | 44,4 |

За січень-вересень 2010р. введено житла в експлуатацію 3130кв.м загальної площі, що складає 6,1% введеного житла по області. За січень-вересень 2010р. введено в експлуатацію 4 будівлі.

КАПІТАЛЬНІ ІНВЕСТИЦІЇ

Підприємствами і організаціями м.Стаханова за січень -вересень 2010р. освоєно капітальних інвестицій на суму 96667тис.грн.

Капітальні інвестиції по м.Стаханову

без ПДВ / тис.грн./

| найменування | Освоєно (використано) |
|--|------------------------|
| | січень-вересень 2010р. |
| Капітальні інвестиції - усього | 96667 |
| у тому числі: | |
| Капітальні інвестиції у матеріальні інвестиції | 96580 |
| Капітальні інвестиції у нематеріальні активи | 87 |

Найвагомішу частку з них (99,9% загального обсягу) складають капітальні інвестиції у матеріальні активи. Із загального обсягу капітальних інвестицій у матеріальні активи – 23,0% витрачено на придбання машин, обладнання та інвентарю; 37,9% витрачено на капітальний ремонт; 11,3% на інші необоротні матеріальні активи; 22,9% на капітальне будівництво; 4,9% на транспортні засоби.

Капітальні інвестиції за окремими видами матеріальних активів розподілилися таким чином: 27778 тис.грн. – це інвестиції у нежитлові будівлі; 21340 тис.грн. – це інвестиції у споруди (крім житлових); 27377 тис.грн. - використали на машини та обладнання; у житлові будівлі – 4252 тис.грн.; транспортні засоби – 4926 тис.грн.

Основним джерелом фінансування залишаються власні кошти підприємств, які становлять 84,4% усіх освоєних інвестицій.

Капітальні інвестиції за джерелами фінансування. за січень - вересень 2010 року

| | Освоєно (використано) | |
|---|-----------------------|---|
| | усього тис.грн. | у т.ч. інвестицій в основний капітал |
| Капітальні інвестиції (без ПДВ) | 96667 | 49082 |
| кошти державного бюджету | 1067 | 438 |
| кошти місцевого бюджету | 6380 | 1659 |
| Власні кошти підприємств та організацій | 81553 | 42232 |
| Кредити банків та інші позики | 4076 | 1162 |
| Інші джерела фінансування | 3591 | 3591 |
| Крім того сума податку на додану вартість | 11556 | 6977 |

Аналізуючи розподілення інвестицій в основний капітал за видами економічної діяльності, треба відмітити, що найбільші кошти були вкладені у перероблену промисловість - 31287 тис.грн.

Обсяг освоєних інвестицій в основний капітал за видами економічної діяльності за січень-вересень 2010р. по м. Стаханову

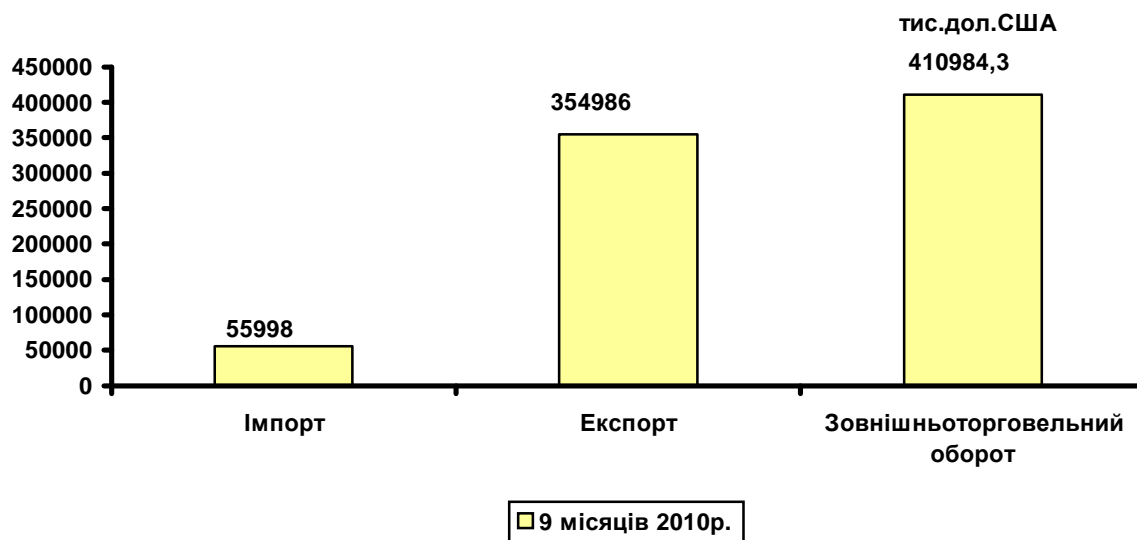
| | Освоєно (у фактичних цінах, тис.грн.) | | | Темпи зростання (зниження) інвестицій в основний капітал у % |
|-------------------------|---------------------------------------|---|--|--|
| | Всього | з них | | |
| | | витрати на будівельні і монтажні роботи | вартість машин, обладнання, інструменту, інвентарю | |
| Всього* | 56059 | 23344 | 31897 | 501,0 |
| Дубова промисловість | 4302 | 123 | 4179 | 834,4 |
| Переробна промисловість | 31287 | 6867 | 24110 | 819,2 |

| | | | | |
|--|-------|-------|------|---------|
| Виробництво та розподілення електроенергії, газу та води | 12949 | 12115 | 536 | 470,7 |
| Торгівля, ремонт автомобілів, побутових виробів та предметів особистого вжитку | 1867 | 1 | 1735 | 416,5 |
| Діяльність транспорту та зв'язку | 238 | 0 | 238 | 458,7 |
| Фінансова діяльність | 39 | 0 | 39 | 392,5 |
| Діяльність готелів та ресторанів | 894 | 762 | 105 | 144,4 |
| Операції з нерухомим майном, оренда, інжиніринг та надання послуг підприємцям | 3422 | 3352 | 70 | 134,1 |
| Державне управління | 154 | 0 | 154 | 296,8 |
| Освіта | 7 | 0 | 7 | - |
| Охорона здоров'я та надання соціальної допомоги | 663 | 0 | 663 | 20018,1 |
| Надання комунальних та індивідуальних послуг | 237 | 124 | 61 | 69,2 |

* До обсягів інвестицій в основний капітал за видами діяльності включається сума податку на додану вартість, що врахована в ціні придбання активів.

ЗОВНІШНЯ ТОРГІВЛЯ ТОВАРАМИ, ПОСЛУГАМИ

У м.Стаханові оборот зовнішньої торгівлі товарами за січень-вересень 2010р. становив 410984,3 тис.дол.США. Обсяги експорту становили 354986,3 тис.дол.США та імпорту 55998,0 тис.дол.США. Позитивне сальдо зовнішньої торгівлі товарами склало 298988,4 тис.дол.США .



Обсяг експорту за січень-вересень 2010р. складає 14,9% обсягів експорту Луганської області (2390325,5 тис.дол.США), обсяг імпорту – 2,2% (по Луганській обл. імпорт становить – 2505906,9 тис.дол.США).

**Географічна структура зовнішньої торгівлі товарами
за січень-вересень 2010 року.**

(тис.дол.США)

| | Експорт | | | Імпорт | | |
|----------------------------|-------------------------------|---|--|------------------------------|---|--|
| | січень- вересень 2010р. | у % до відповід ного періоду поперед. року | питома вага в загаль ному обсязі, % | січень- вересень 2010р | у % до відповід ного періоду поперед. року | питома вага в загаль ному обсязі, % |
| Всього | 354986,3 | 511,0 | 100,0 | 55998,0 | 1712,2 | 100,0 |
| 1.Країни СНД | 297535,6 | 741,3 | 83,8 | 42779,6 | 2079,4 | 76,4 |
| 2.Інші країни світу | 57450,8 | 195,8 | 16,2 | 13218,4 | 1089,6 | 23,6 |
| Європа | 43280,1 | 195,5 | 75,3 | 1296,4 | 119,0 | 9,8 |
| Азія | 13871,3 | 197,6 | 24,2 | 84,7 | 73,4 | 0,6 |
| Африка | 242,0 | 138,7 | 0,4 | 11837,2 | - | 89,6 |
| Америка | 57,4 | - | 0,1 | - | - | - |

Найбільші обсяги експортних поставок здійснювались до Російської Федерації – 277971,8тис.дол.США.

**Географічна структура зовнішньої торгівлі послугами
м.Стаханова за 9 місяців 2010р.**

| | Експорт | | Імпорт | | Сальдо |
|-------------------------------------|-----------------|--------------------------------|-----------------|-----------------------------------|---------------|
| | тис.дол. США | у % до I півріччя 2009р. | тис.дол. США | у % до січня-вересня 2009р. | |
| Всього | – | – | 375,5 | 125,3 | –375,5 |
| Країни СНД | – | – | 191,4 | 83,5 | -191,4 |
| у тому числі Російська Федерація | – | – | 186,6 | 82,1 | -186,6 |
| Інші країни світу | – | – | 184,1 | 261,3 | -184,1 |

Найбільші імпортні надходження були з Російської Федерації – 186,6тис.дол.США.

**Структура зовнішньої торгівлі послугами м.Стаханова
за січень-вересень 2010р.**

| | Експорт | | Імпорт | | Сальдо |
|--|-----------------|---------------------------------|-----------------|--------------------------------|---------------|
| | тис.дол. США | у % до загальног о обсягу | тис.дол. США | у % до загального обсягу | |
| Послуги - усього | – | – | 375,5 | 100,0 | -375,5 |
| Транспортні послуги | – | – | 171,9 | 45,8 | -171,9 |
| з них: | | | | | |
| Залізничний транспорт | – | – | 2,6 | 1,5 | -2,6 |
| з нього: | | | | | |
| пасажирський | – | – | 2,6 | 100,0 | -2,6 |
| Інший транспорт | – | – | 160,9 | 93,6 | -160,9 |
| з нього: | | | | | |
| вантажний | – | – | 160,9 | 100,0 | -160,9 |
| Подорожі | – | – | 14,7 | 3,9 | -14,7 |
| Різні ділові, професійні та технічні послуги | – | – | 188,9 | 50,3 | -188,9 |
| з них: | | | | | |
| послуги в архітектурних, інженерних та інших технічних галузях | – | – | 186,6 | 98,8 | -186,6 |
| послуги в галузі сільського господарства, видобутку корисних копалин, пере-робки продукції на місцях | – | – | 0,4 | 0,2 | -0,4 |
| інші | – | – | 1,9 | 1,0 | -1,9 |

ТРАНСПОРТ

За жовтень 2010р. пасажирськими перевезеннями м.Стаханова займалися 5 підприємств, вантажними – 1 підприємство.

По вантажним перевезенням дані не наводяться, так як вони є конфіденційними.

За січень - жовтень 2010р. послугами пасажирського автомобільного транспорту користувалось 7116,6тис. пасажирів, пасажирооборот склав 79,4млн.пас.км.

Обсяг відправлених пасажирів зменшився на 11,7%, проти січня - жовтня 2009р., пасажирооборот зменшився на 18,5%.

Вантажооборот у порівнянні з січнем – жовтнем 2009р. зменшився на 43,6%, на 59,5% більше перевезено (відправлено) вантажів.

На автомобільному транспорті міста існує конкуренція між вже діючими у цій сфері, підприємствами та приватними перевізниками, які зайняли на ринку пасажирських перевезень значну нишу.

За січень - жовтень 2010р. фізичними особами-підприємцями міста перевезено 5343,5 тис. пасажирів, виконано пасажирооборот в обсязі 65,2 млн.пас.км.

Пасажирські перевезення автомобільним транспортом по м. Стаханову за січень – жовтень 2010 року ¹

| | одиниць виміру | січень- жовтень 2009 року | січень - жовтень 2010 року |
|-----------------------------|-------------------|---------------------------------|----------------------------------|
| Перевезено пасажирів всього | тис. чел. | 8059,4 | 7116,6 |
| Пасажирооборот | млн.пас.км. | 97,4 | 79,4 |

¹ З урахуванням обсягів перевезених пасажирів, виконаних фізичними особами - підприємцями

Міським електротранспортом у м. Стаханові займається одне комунальне підприємство. Дані являються конфіденційною інформацією.

НЕФІНАНСОВІ ПОСЛУГИ

У жовтні 2010р. звітувало за формою 1-послуги у м. Стаханові 100 підприємств, основним видом економічної діяльності яких є надання послуг.

За жовтень 2010р. доход (оборот) від реалізованих послуг, уключаючи ПДВ, склав 5908,8тис.грн., у тому числі з основного виду діяльності – 5854,9тис.грн. За відповідний період попереднього року обсяг реалізованих послуг склав 4213,8тис.грн., у тому числі з основного виду діяльності – 4143,4тис.грн. Обсяг реалізованих послуг, оплачених населенням (у ринкових цінах) за жовтень склав 2804,2тис.грн., та за відповідний період попереднього року цей показник дорівнюється 2536,7тис.грн. Темп зростання (зниження) обсягу реалізованих послуг до відповідного періоду попереднього року склав 140,2%. Темп зростання обсягу реалізованих послуг оплачених населенням до відповідного періоду попереднього року склав 110,5%.

Загальна кількість працівників у серпні 1551 осіб. Середньооблікова кількість штатних працівників склала 1387 осіб, та позаштатних працівників – 164 осіб.

Діяльність підприємств сфери нефінансових послуг за формами власності у м. Стаханові за жовтень 2010 р.

| м.Стаханов | Обсяг реалізованих послуг, (у ринкових цінах) тис.грн | | Темп зростання (зниження) у % до попереднього року (у фактичних цінах) | Обсяг реалізованих послуг, оплачених населенням (у ринкових цінах) тис.грн | | Темп зростання (зниження) у % до попереднього року (у фактичних цінах) |
|---------------|---|-------------------|--|--|-------------------|--|
| | за жовтень 2009р. | за жовтень 2010р. | | за жовтень 2009р. | за жовтень 2010р. | |
| Усього | 4213,8 | 5908,8 | 140,2 | 2536,7 | 2804,2 | 110,5 |

Кількість виконаних замовлень за основним видом економічної діяльності за жовтень 2010р. склала 317667 одиниць. Середня вартість одного замовлення – 18,60грн.

Доход від здавання в оренду власних приміщень по місту за жовтень 2010р. складає 53,2тис.грн. Темп зростання до відповідного періоду минулого року – 80,9%.

ЦІНИ І ТАРИФИ

Інфляція. Індекс інфляції (індекс споживчих цін) на споживчому ринку України у жовтні 2010 року становив 100,5%, у Луганській області також 100,5%.

На продовольчому ринку роздрібні ціни у жовтні 2010 року подорожчали на 0,6%.

Найбільше подорожчала картопля (на 4,8%).

На 3,3% - 0,1% зросли в ціні плоди, ягоди, виноград, горіхи, консерви фруктово-ягідні, овочі, борошно, борошняні кондитерські вироби, олія, ресторанне господарство, , інші продовольчі товари, риба і морепродукти харчові, цукрові кондитерські вироби, крупи і бобові, консерви м'ясні, м'ясо копчене, солоне та ковбасні вироби, консервні вироби, молоко та молочна продукція, сир і бринза, макаронні вироби.

Разом з цим подешевшали: цукор (на 3,8%), яйця і яйцепродукти (на 1,1%).

Ціни на непродовольчі товари у жовтні 2010 року в цілому зросли на 0,5%. Найбільш (на 8,1%) подорожчали квіти, на 3,6% подорожчали фармацевтичні товари, на 3,0% подорожчало канцелярське приладдя.

На 2,8 – 0,2% стали дорожчими галантерея та нитки, килими, покриття для підлоги та стін, матеріали та обладнання для роботи в домашніх умовах, ювелірні вироби, головні убори крім хутряних і трикотажних, посуд та столові набори, одяг та білизна з тканин, бензин, дизельне паливо, перев'язувальні матеріали та предмети догляду за хворими, парфумерно-косметичні товари, медичні та ортопедичні товари, шкіряне, текстильне, комбіноване взуття, включаючи спортивне, верхній та білизняний трикотаж, мастильні матеріали.

Разом з цим подешевшали неелектричні побутові товари (на 1,7%), автомобілі та автотовари (на 0,8%), корм для домашніх тварин (на 0,7%), комп'ютерна та інша обчислювальна техніка (на 0,7%), панчішно-шкарпеткові вироби (на 0,5%), аудіо-та відеообладнання (на 0,4%), тканини (на 0,3%), фотографічне обладнання (на 0,3%), електропобутові прилади (на 0,2%) та будівельні матеріали (на 0,2%).

Вартість послуг, що надавались населенню у жовтні 2010 року знизилась в цілому на 0,1%.

Зменшився тариф на оплату послуг міжміського телефонного зв'язку (на 6,7%).

Разом з цим збільшилися витрати на утримання дошкільних закладів (на 1,2%), зросли ціни на туристсько-екскурсійні послуги (на 0,4%), курси автоводіїв (на 0,1%).

РИНОК ПРАЦІ

Вивільнено з підприємств, установ, організацій у січні-вересні 2010р. по м.Стаханову 138 осіб (за даними державної служби зайнятості), у відсотках до січня-вересня 2009р. – 40,7%, жінки до загальної кількості вивільнених склали 56,5%.

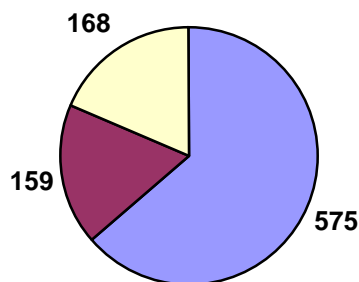
Кількість громадян, не зайнятих трудовою діяльністю, які перебували на обліку в державній службі зайнятості на 1 жовтня 2010р. по м.Стаханову – 770 осіб, що на 843 особи менше ніж на 1 жовтня 2009р.

Потреба підприємств у працівниках на заміщення вільних робочих місць на 1 жовтня 2010р. по м.Стаханову – 97 осіб, що на 6,6% більше, ніж на 1 жовтня 2009р., у тому числі 59 осіб – це місця робітників, 27 осіб – посади службовців та 11 осіб – місця, які не потребують професійної підготовки.

Навантаження незайнятих на одне вільне робоче місце та вакансію на 1 жовтня 2010р. по м.Стаханову – 8 осіб, на 1 жовтня 2009р. – 18 осіб.

Незайняті громадяни, які перебували на обліку впродовж січня-вересня 2010р. по м.Стаханову – 2686 осіб, з них працевлаштоване 902 особи, у відсотках до загальної кількості незайнятих громадян 33,6%, до січня-вересня 2009р. – 179,7%.

Працевлаштування не зайнятих трудовою діяльністю громадян за категоріями робочих місць по м.Стаханову у січні-вересні 2010р. (осіб)



■ місця робітників ■ посади службовців □ місця, які не потребують професійної підготовки

Кількість незайнятих жінок, які перебували на обліку впродовж січня-вересня 2010р. – 1385 осіб, з них працевлаштоване – 360 осіб, у відсотках до загальної кількості незайнятих жінок – 26,0%, до січня-вересня 2009р. – 157,2%.

Кількість незайнятої молоді у віці до 35 років, яка перебувала на обліку впродовж січня-вересня 2010р. – 1335 осіб, з них працевлаштоване – 459

осіб, у відсотках до загальної кількості незайнятої молоді у віці до 35 років – 34,4%, до січня-вересня 2009р. – 178,6%.

Мали статус безробітного на 1 жовтня 2010р. по м.Стаханову 717 осіб, на 1 жовтня 2009р. – 1573 особи, у відсотках 45,6%. Рівень зареєстрованого безробіття на 1 жовтня 2010р. склав 1,3%, на 1 жовтня 2009р. – 2,7%.

Середньооблікова кількість штатних працівників по м.Стаханову за січень-вересень 2010р. склала 19711 осіб.

Середньомісячна заробітна плата працівників по м.Стаханову за січень-вересень 2010р. склала 2016грн., 91,7% до середнього рівня по регіону.

Сума заборгованості із виплати заробітної плати по підприємствах м.Стаханова на 1 жовтня 2010р. склала 12520,7тис.грн., у тому числі: економічно активні – 2580,9тис.грн.; підприємства банкрути – 9928,7тис.грн.; економічно неактивні – 11,1тис.грн., загальна сума у відсотках до 1 січня 2010р. – 99,4%, до попереднього місяця – 99,8%.

СУБСИДІЇ ЖКГ

У жовтні 2010р. 583 сім'ї звернулись за субсидією на відшкодування оплати ЖКГ послуг вперше та 532 сім'ї - повторно. Призначено цю субсидію вперше 127 сім'ям на суму 7,6тис.грн. та повторно 377 сім'ям на суму 70,4тис.грн.

Усього в жовтні 2010р. 548 сімей отримали цю субсидію, сума отриманих субсидій склала 88,0тис.грн. Нарахована коштів організаціям що надають послуги – 88,2тис.грн. Перераховано коштів організаціям, що надали послуги у жовтні звітного року 4,9тис.грн.

Станом на 01.11.2010р. заборгованість бюджетів перед організаціями-надавачами послуг склала – 27,0тис.грн. (за мінусом).

У жовтні 2010р. 23 сім'ї звернулись за субсидією готівкою для відшкодування витрат на придбання скрапленого газу, твердого та рідкого пічного побутового палива та 14 сім'ям було призначено цю субсидію на суму 7,1тис.грн. Усього в жовтні лише 1 сім'я отримала цю субсидію на суму 0,8тис.грн. Станом на 01.11.2010р. заборгованості бюджетів з виплати готівкою субсидій для відшкодування витрат на придбання скрапленого газу, твердого та рідкого пічного побутового палива склала – 16,7тис.грн.

ЗАБОРГОВАНІСТЬ НАСЕЛЕННЯ ЖИТЛОВО-КОМУНАЛЬНІ ПОСЛУГИ

Заборгованість населення з оплати житлово-комунальних послуг у вересні 2010р. зменшилась на 1,0% і станом на 1 жовтня 2010р. становила 53707,7тис.грн. з урахуванням заборгованості минулих років. Термін заборгованості населення склав 10,8 місяців.

З початку року було нараховане до сплати населенню 44918,7тис.грн., сплачено 44305,1тис.грн. Рівень сплати населенням житлово-комунальних послуг склав 98,6%.

Мали борг 3 місяці і більше: по газопостачанню – 59,1% власників особових рахунків, централізованому опаленню – 73,5%, утриманню будинків та прибудкових територій – 36,9%, централізованому водопостачанню та водовідведенню – 20,8%, вивезенню побутових відходів – 31,6%. Крім того по електропостачанню – 21,8%.

За вересень 2010р. договори щодо погашення реструктуризованої заборгованості по м.Стаханову не уклалися, з початку року було внесено платежів із погашення реструктуризованої заборгованості по м.Стаханову - 522,6тис.грн.

Оплата населенням житлово-комунальних послуг¹ по Стахановській міській раді у січні–вересні 2010 року

| | Нараховано населенню до сплати, тис.грн. | | Оплачено населенням, тис.грн. | | Рівень оплати населенням житлово-комунальних послуг, % | | Заборгованість населення на початок жовтня 2010р., тис.грн. |
|--|--|-----------------|-------------------------------|-----------------|--|-----------------|---|
| | у вересні | у січні–вересні | у вересні | у січні–вересні | у вересні | у січні–вересні | |
| Житлово-комунальні платежі | 3531 | 44919 | 4082 | 44305 | 115,6 | 98,6 | 53708 |
| Утримання будинків і споруд та прибудкових територій | 1189 | 10421 | 1057 | 8397 | 88,9 | 80,6 | 7562 |
| Централізоване водопостачання та водовідведення | 1319 | 11947 | 1456 | 11118 | 110,4 | 93,1 | 8386 |
| Централізоване опалення та гаряче водопостачання | – | 6279 | 471 | 5980 | – | 95,2 | 27173 |
| Газопостачання | 770 | 14049 | 869 | 16853 | 112,8 | 120,0 | 8559 |
| Вивезення побутових відходів | 253 | 2222 | 230 | 1958 | 91,1 | 88,1 | 2028 |
| Крім того, | | | | | | | |
| електропостачання | x | x | 1146 | 10974 | x | x | 5782 |

¹ Сума складових та підсумкових даних по рядках і колонках можуть мати незначні розбіжності за рахунок округлення.

ДЕМОГРАФІЧНА СИТУАЦІЯ

На 1 січня 2010р. по Стахановській міськраді мешкало 94801 осіб наявного населення.

Чисельність наявного населення по Стахановській міськраді

| | осіб | |
|----------------------|----------------|----------------|
| | На 1.01.2010р. | На 1.09.2010р. |
| Стаханов (міськрада) | 94801 | 94053 |
| у т.ч. | | |
| м.Стаханов | 79736 | 79198 |
| м.Алмазна | 4444 | 4410 |
| м.Ірміно | 10621 | 10445 |

Чисельність наявного населення станом на 1.10.2010р. по Стахановській міськраді в порівнянні зі станом на 1.01.2010р. зменшилась на 748 осіб, у т.ч. по м.Стаханову – на 538 осіб, по м.Алмазна – на 34 особи, по м.Ірміно – на 176 осіб.

Природний рух населення по Стахановській міськраді за січень-вересень 2010р. характеризується таким чином:

| | Всього, осіб | | січень-вересень 2010р. у % до січня-вересня 2009р. | На 1000 осіб | |
|-------------------------------|------------------------|------------------------|--|------------------------|------------------------|
| | січень-вересень 2009р. | січень-вересень 2010р. | | січень-вересень 2009р. | січень-вересень 2010р. |
| Кількість народжених | 680 | 663 | 97,5 | 9,5 | 9,4 |
| Кількість померлих | 1407 | 1360 | 96,7 | 19,7 | 19,3 |
| у т.ч. до 1 року | 8 | 6 | 75,0 | X | X |
| Природне скорочення населення | -727 | -697 | 95,9 | -10,2 | -9,9 |
| Кількість шлюбів | 524 | 521 | 99,4 | 7,4 | 7,4 |
| Кількість розлучень | 279 | 280 | 100,4 | 3,9 | 4,0 |

Природне скорочення населення у січні-серпні 2010р. порівняно з відповідним періодом 2009р. зменшилось на 30 осіб (на 4,1%). Інтенсивність природного скорочення у розрахунку на 1000 жителів змінилась (з 10,2‰ до 9,9‰).

Упродовж січня-серпня 2010р. порівняно з відповідним періодом минулого року кількість народжених зменшилась на 17 осіб (на 2,5%), число померлих зменшилось на 47 осіб (на 3,3%).

Показник загальної народжуваності у січні-вересні 2010р. порівняно з відповідним періодом минулого року у розрахунку на 1000 народжених зменшився з 9,5‰ до 9,4‰.

У січні-вересні 2010р. порівняно з січнем-вереснем 2009р. зареєстровано зменшення шлюбів на 0,6% (з 524 шлюбів до 521 шлюбу), коефіцієнт шлюбності становив 7,4‰ (у січні-вересні 2009р. також 7,4‰).

Кількість розлучень за цей же період збільшилась на 0,4% (з 279 розлучень до 280 розлучень), коефіцієнт розлучень становив 4,0‰ (у січні-вересні 2009р. – 3,9‰).

Міграційний рух населення порівняно з січнем-вереснем 2009р. характеризується такими даними:

| | Всього, осіб | | січень-вересень 2010р. у % до січня-вересня 2009р. | На 1000 осіб | |
|--|------------------------|------------------------|--|------------------------|------------------------|
| | січень-вересень 2009р. | січень-вересень 2010р. | | січень-вересень 2009р. | січень-вересень 2010р. |

| | | | | | |
|-------------------------------------|-----|-----|-------|------|------|
| Всі потоки міграції | | | | | |
| Число прибулих | 886 | 785 | 88,6 | 12,4 | 11,1 |
| Число вибулих | 909 | 836 | 92,0 | 12,7 | 11,9 |
| Міграційний приріст (скорочення) | -23 | -51 | 221,7 | -0,3 | -0,8 |
| з них: | | | | | |
| Внутрішні міграція | | | | | |
| Число прибулих | 562 | 522 | 92,9 | 7,9 | 7,4 |
| Число вибулих | 533 | 522 | 97,9 | 7,5 | 7,4 |
| Міграційний приріст (скорочення) | 29 | 0 | 0 | 0,4 | 0 |
| Зовнішня міграція | | | | | |
| Число прибулих | 324 | 263 | 81,2 | 4,5 | 3,7 |
| Число вибулих | 376 | 314 | 83,5 | 5,2 | 4,5 |
| Міграційний приріст (скорочення) | -52 | -51 | 98,1 | -0,7 | -0,8 |

Начальник управління
статистики у м.Стаханові

Бріндак В.М.

Вих. № _____

Від _____

З М І С Т

| | Стор. |
|---|-------|
| Основні показники соціально-економічного розвитку регіону | 3 |
| Промисловість | 4 |
| Товарні ринки | 5 |
| Будівельна діяльність | 6 |
| Капітальні інвестиції | 7 |
| Зовнішня торгівля товарами, послугами | 9 |
| Транспорт | 11 |
| Нефінансові послуги | 12 |
| Ціни і тарифи | 13 |
| Ринок праці | 14 |
| Субсидії ЖКГ | 15 |
| Демографічна ситуація | 16 |