

Державний комітет статистики України

Головне управління статистики у Луганській області

**Про соціально -
економічне становище
м.Стаханова**

за листопад 2009 рік

Стаханов – 2009

УМОВНІ СКОРОЧЕННЯ

арк. – аркуш	л – літр
в.п. – відсотковий пункт	к.од. – кормова одиниця
г – грам	люд.–год. – людино–година
га – гектар	люд.–дні – людино–дні
грн. – гривня	м – метр
год – година	млн. – мільйон
дал – декалітр	млрд. – мільярд
ГДК – гранично–допустимі	мм – міліметр
концентрації	пас.км – пасажиро–кілометр
дол.США – долар США	п.р. – поточний рік
кВ – кіловольт	р. – рік
кв.м – квадратний метр	рр. – роки
кВт – кіловат	р.б. – разів більше
кВт.год – кіловат–година	т – тонна
кг – кілограм	тис. – тисяча
ккал – кілокалорія	ткм – тонно–кілометр
км – кілометр	ум. – умовний
км/год – кілометр на годину	ц – центнер
крб. – карбованець	шт. – штуки
куб.м – кубічний метр	% – відсоток
	‰ – промілле

УМОВНІ ПОЗНАЧЕННЯ

Тире (–) – явищ не було.

Три крапки (...) – відомості відсутні.

Нуль (0; 0,0) – явища відбулися, але у вимірах менших за ті, що можуть бути виражені використаними у таблиці розрядами.

Символ (x) – заповнення рубрики за характером побудови таблиці не має сенсу або недоцільне.

Символ (*) – оцінка, розрахунок.

“у тому числі”, “з них” – наведено не всі доданки загальної суми.

ОСНОВНІ ПОКАЗНИКИ СОЦІАЛЬНО-ЕКОНОМІЧНОГО РОЗВИТКУ РЕГІОНУ

	Фактично за звітний період звітнього року	Темпи зростання, зниження у %			
		звітний місяць звітнього року до		звітний період звітнього року до відповідного періоду попереднього року	<u>ДОВІДКОВО:</u> звітний період попереднього року до відповідного періоду позаминулого року
		попереднього місяця звітнього року	звітнього місяця минулого року		
Обсяг реалізованої промислової продукції, робіт, послуг, млн.грн.	1435,8	x	x	x	x
Індекс промислового виробництва	x	x	x	x	x
Обсяг виконаних будівельних робіт, тис.грн.	10402	96,3	23,0	29,7	45,4
Вантажооборот, тис.ткм	*	32,5	1,2	11,6	222,4
Пасажирооборот, тис.пас.км	105,7	107,0	89,1	72,6	93,8
Середньомісячна заробітна плата штатного працівника номінальна, грн.	1594	107,3	101,0	82,0	x
Заборгованість із виплати заробітної плати, тис.грн.	13765,0	110,9	189,6	x	x
у т.ч. за рахунок бюджетних коштів	-	-	-	x	x
Індекс цін виробників промислової продукції	x	99,1	x	x	x
Індекс споживчих цін	x	101,0	x	120,8	119,0

* - дані є конфіденційні

ПРОМИСЛОВІСТЬ

У листопаді 2009р. по обсягам промислового виробництва звітувало 27 підприємств м.Стаханова. Обсяги реалізованої промислової продукції, робіт, послуг за листопад 2009р. склав 220598,2тис.грн., а за період с початку звітнього року цей показник склав 1435780,5тис.грн. За функціональним принципом головну роль у підвищенні обсягів реалізації зіграла переробна промисловість, яка склала 92,3% від загального обсягу. На цей показник значно вплинула реалізація промислової продукції, робіт, послуг по слідуєчих напрямках: металургійне виробництво та виробництво готових металевих виробів, машинобудування відповідно 50,5% та 22,8%. Як вплинули інші основні види обсягів реалізації промислової продукції на збільшення основного показника можна побачити в таблиці:

Структура обсягів реалізованої продукції у розрізі КВЕД

	Обсяг реалізованої продукції (робіт, послуг) у відпускних цінах підприємств (без ПДВ та акцизу) за січень-листопад 2009 року	
	тис.грн.	у % до загального обсягу
Промисловість	1435780,5	100,0
Добувна промисловість	12010,8	0,8
Добування паливно-енергетичних корисних копалин	12010,8	0,8
Переробна промисловість	1325602,0	92,3
З неї		
Виробництво харчових продуктів, напоїв та тютюнових виробів	17829,0	1,2
Легка промисловість	2769,3	0,2
текстильне виробництво; виробництво одягу, хутра та виробів з хутра	2769,3	0,2
Оброблення деревини та виробництво виробів з деревини, крім меблів	2,2	0,0
Хімічна та нафтохімічна промисловість	251249,9	17,5
хімічне виробництво	250124,8	17,4
виробництво гумових та пластмасових виробів	1125,1	0,1
Виробництво іншої неметалевої мінеральної продукції	633,4	0,0
Металургійне виробництво та виробництво готових металевих виробів	725705,6	50,5
Машинобудування	327412,6	22,8
виробництво машин та устаткування	6557,4	0,5
виробництво транспортних засобів та устаткування	320855,2	22,3
Виробництво та розподілення електроенергії, газу та води	98167,7	6,8

Обсяг реалізованої продукції добувної і обробної промисловості у відпускних цінах підприємств (без ПДВ і акцизу) за 11 місяців 2009р. склав 1337612,8тис.грн. Структура обсягів реалізації добувної та обробної промисловості в розподілі за групами розташувалась таким чином:

сировинна продукція склала - 74,5% від загального обсягу
інвестиційна продукція - 24,7%
товари широкого використання – 0,8%
товари тривалого використання - 0,0%

ТОВАРНІ РИНКИ

За листопад 2009р. про використання паливно – енергетичних ресурсів звітували 131 підприємство, що на 5,8% менше ніж за листопад 2008р.

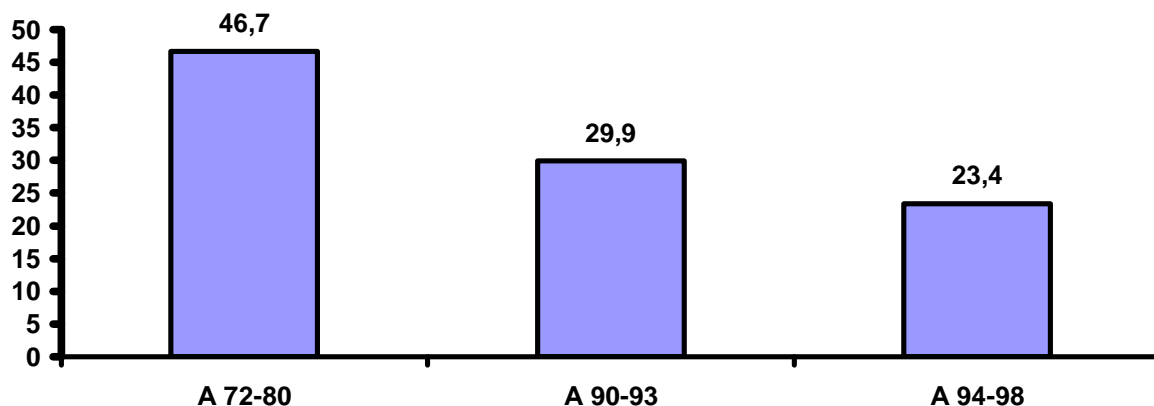
Залишки на кінець звітної періоду по вугіллю кам'яному збільшились на 27,2% у порівнянні з попереднім місяцем та зменшились на 63,4% у порівнянні з листопадом 2008р., по бензину моторному залишки зменшились на 13,7% до жовтня 2009р., та зменшились на 27,1% до листопада 2008р., по дизельному паливу зменшились на 12,5% до жовтня 2009р. та на 32,6% збільшились до листопада 2008р.

Протягом листопада 2009р. було використано вугілля кам'яного – 3193,1тонни (на 163,9% більше, ніж за листопад 2008р.), у порівнянні з попереднім місяцем використання збільшилось на 85,1%, газу природного – 15093,1тис.м.куб. (на 26,7% більше, ніж за листопад 2008р.), до жовтня 2009р. використання збільшилось на 120,4%, бензину моторного – 84,3тонни (на 8,5 % менше, ніж за листопад 2008р.), на 8,4% менше, ніж за жовтень 2009р., пальна дизельного – 225,9тонни (на 15,4% більше, ніж за листопад 2008р.), на 13,9% більше, ніж за жовтень 2009р.

Використання енергетичних матеріалів по підприємствах м.Стаханова

	Використання		Темп росту, %	Відхилення, +;-
	листопад 2008р.	листопад 2009р.		
Вугілля кам'яне (тонн)	1209,8	3193,1	263,9	+1983,3
Газ природний (тис куб м)	11916,8	15093,1	126,7	+3176,3
Бензин моторний (тонн)	92,1	84,3	91,5	-7,8
Газойль (дизельне пальне)	195,8	225,9	115,4	+30,1

**Використання бензину моторного по маркам
у листопаді 2009р. по м.Стаханову (тонн)**



Основну питому вагу використання бензину моторного по маркам, як і у попередні періоди займає А-72-80 (46,7% у листопаді 2009р., 49,1% у жовтні 2009р., 50,9% у листопаді 2008р.).

БУДІВЕЛЬНА ДІЯЛЬНІСТЬ

У листопаді 2009р. в м. Стаханові виконували будівельну діяльність 20 підприємство, що склало 3,9% від загальної кількості підприємств області. П'ятнадцять підприємств працювали у звітному періоді.

Обсяг робіт, виконаний власними силами будівельних організацій м.Стаханова за січень-листопад 2009р. склав 10402тис.грн., або 1,1% від обсягу робіт, виконаних будівельними організаціями Луганської області (974920тис.грн.). Темп росту склав 29,7%. За обсягами виконаних будівельних робіт м.Стаханов займає 13 місце по Луганській області.

Обсяг виконаних будівельних робіт

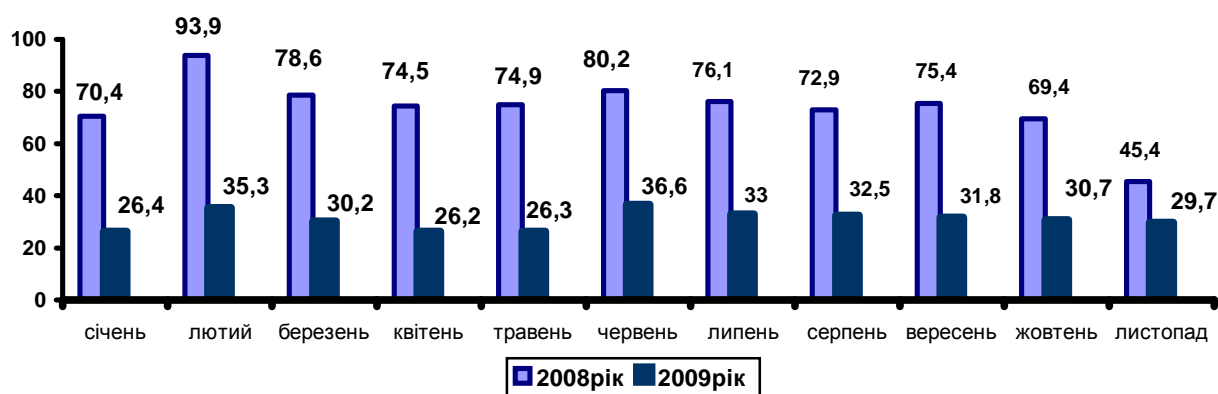
	Виконано будівельних робіт тис.грн. січень- листопад 2008р.	Виконано будівельних робіт тис.грн. січень-листопад 2009р.	у відсотках до відповідного періоду попереднього періоду
Всього по місту	31458	10402	29,7

Найбільший обсяг будівельних робіт, за видами економічної діяльності, приходить на організації, зайнятими будівництвом будівель та споруд - 4762тис.грн.

Обсяг виконаних будівельних робіт за видами будівельної діяльності за січень-листопад 2009р.

	виконано будівельних робіт за січень-листопад 2009р. тис.грн.	у відсотках до	
		загального обсягу виконаних буд. робіт	січня-листопада 2008р.
Всього	10402	100,0	29,7
у тому числі:			
підготовка будівельних ділянок 45.1	0	0	0
будівництво будівель та споруд 45.2	4762	45,8	16,2
установлення інженерного устаткування будівель та споруд 45.3	3643	35,0	97,4
роботи з завершення будівництва 45.4	1997	19,2	113,8

Зміни обсягів підрядних робіт будівельними підприємствами, (наростаючим підсумком, у % до відповідного періоду попереднього року).



Як видно з графіка, темпи обсягів будівельних робіт зменшуються в порівнянні з відповідним періодом минулого року.

ТРАНСПОРТ

За січень-листопад 2009р. пасажирськими перевезеннями м.Стаханова займалися 5 підприємства, вантажними – 2 підприємства.

По вантажним перевезенням дані не наводяться, так як вони є конфіденційними.

За січень-листопад 2009р. послугами пасажирського автомобільного транспорту користувалось 8700,2тис. пасажирів, пасажирооборот склав 105,7млн.пас.км.

Обсяг відправлених пасажирів зменшився на 22,1%, проти січня-листопада 2008р., пасажирооборот зменшився на 17,3%.

На автомобільному транспорті міста існує конкуренція між вже діючими у цій сфері, підприємствами та приватними перевізниками, які зайняли на ринку пасажирських перевезень значну нишу.

За січень-листопад 2009р. фізичними особами-підприємцями міста перевезено 6882,7 тис. пасажирів, виконано пасажирооборот в обсязі 91,0 млн.пас.км.

Пасажирські перевезення автомобільним транспортом по м. Стаханову за січень-листопад 2009 року ¹

	одиниць виміру	січень листопад 2008 року	січень листопад 2009 року
Перевезено пасажирів всього	тис. чел.	11173,7	8700,2
Пасажирооборот	млн.пас.км.	127,8	105,7

¹ З урахуванням обсягів перевезених пасажирів, виконаних фізичними особами - підприємцями

Міським електротранспортом у м. Стаханові займається одне комунальне підприємство. Дані являються конфіденційною інформацією.

РОЗДРІБНА ТОРГІВЛЯ ТА РЕСТОРАННЕ ГОСПОДАРСТВО

Роздрібний товарооборот з урахуванням міжрайонного обміну за 9 місяців 2009р. по м.Стаханову – 124580,7тис.грн. що на 10,4% менше роздрібного товарообороту за відповідний період минулого року. Товарооборот роздрібної торгівлі – 98,5% (122668,8тис.грн.) від загального обсягу товарообороту.

Роздрібний товарооборот ресторанного господарства склав 1,5% (1911,9тис.грн.) від загального обсягу товарообороту. У порівнянні з відповідним періодом минулого року він зменшився на 14,1%. Товарооборот роздрібної торгівлі зменшився на 10,3%.

Реалізація продукції власного виробництва підприємствами ресторанного господарства за 9 місяців 2009р. склала 1400,8тис.грн., що на 10,8% менше ніж за відповідний період минулого року.

Питома вага роздрібного товарообороту м.Стаханова займає 2,4% від загального обсягу роздрібного товарообороту по містах та районах Луганської області.

Роздрібний товарооборот м.Стаханова у розрахунку на одну особу склав за 9 місяців 2009р. 1301,8грн. (продовольчі товари – 475,5грн., непродовольчі товари – 826,2грн.) проти 1206,3грн. (продовольчі товари – 497,1грн., непродовольчі товари – 709,2грн.) за 9 місяців 2008р., роздрібний

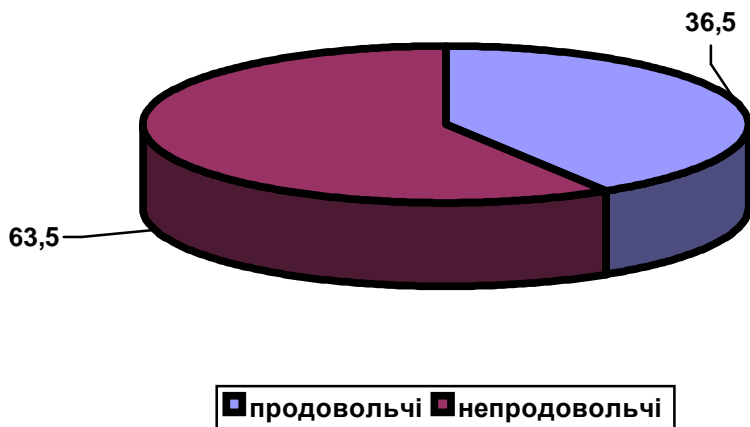
товарооборот ресторанного господарства у розрахунку на одну особу склав відповідно 20,0грн. та 19,1грн.

Запаси товарів у торговій мережі (на кінець звітного періоду) за продажними цінами – 16289,7тис.грн. проти 11537,9тис.грн. у 2008р., у днях товарообороту у 2009р. – 36,0 та 23,0 у 2008р.

Загальний обсяг роздрібного товарообороту по м.Стаханову за 9 місяців 2009 року

	9 місяців 2008року	9 місяців 2009 року	Темп росту, %
Загальний обсяг товарообороту	116651,3	124580,7	89,6
у тому числі			
Товарооборот торгової мережі	114803,7	122668,8	89,7
Товарооборот ресторанного господарства	1847,6	1911,9	85,9
Реалізація продукції власного виробництва	1303,1	1400,8	89,2

Структура продажу товарів за 9 місяців 2009р. по м.Стаханову (%)



За 9 місяців 2009р. у структурі товарообороту торгової мережі м.Стаханова 35,5% (43596,9тис.грн.) займає продаж продовольчих товарів, проти 40,3% (46224,5тис.грн.) за 9 місяців 2008р. та 64,5% (79071,9тис.грн.) – продаж непродовольчих товарів, проти 59,7% (68579,2тис.грн.) за 9 місяців 2008р.

Реалізація товарів виробництва України у торговій мережі міста за 9 місяців 2009р. склала 70,9% (86948,5тис.грн.), за 9 місяців 2008р. – 77,6 % (89057,4тис.грн.) Реалізація продовольчих товарів виробництва України склала 87,6% і непродовольчих товарів – 61,7%, проти 87,7% та 70,7% за 9 місяців 2008р.

**Роздрібний товарооборот торгової мережі по м.Стаханову
за 9 місяців 2009 року**

	(тис.грн.)	
	9 місяців 2008 року	9 місяців 2009 року
Товарооборот торгової мережі	114803,7	122668,8
у тому числі: продовольчі товари	46224,5	43596,9
у тому числі: виробництво України	40561,0	38177,1
непродовольчі товари	68579,2	79071,9
у тому числі: виробництво України	48496,4	48771,4

**Реалізація основних груп продовольчих товарів
у роздрібній торговій мережі по м.Стаханову
за 9 місяців 2009 року**

	(центнер)			
	9 місяців 2008 року	9 місяців 2009 року	темп росту %	приріст (+) зниження (-)
М'ясо та птиця свіжі та заморожені	1658,9	988,2	59,6	-670,7
М'ясо копчене, солоне та ковбасні вироби	1276,6	830,3	65,0	-446,3
Риба і морепродукти	66,9	348,4	520,8	+281,5
Сир сичужний, плавлений, кисломолочний	447,1	330,1	73,8	-117,0
Масло вершкове	211,3	162,8	77,0	-48,5
Яйця і яйцепродукти (тис.шт.)	1336,5	1256,9	94,0	-79,6
Олії рослинні	1369,1	4471,7	326,6	+3102,6
Цукор	500,5	389,2	77,8	-111,3
Борошно	296,0	301,6	101,9	+5,6
Хліб та хлібобулочні вироби	11106,4	9158,5	82,5	-1947,9
Крупи та бобові	504,4	355,7	70,5	-148,7
Макаронні вироби	619,4	404,8	65,4	-214,6
Картопля	341,2	244,7	71,7	-96,5
Горілка та лікero-горілчані вироби (дал)	7275,9	6489,2	89,2	-786,7
Пиво (дал)	41414,4	31955,1	77,2	-9459,3
Чай (кг)	8465,0	4211,6	49,8	-4253,4
Тютюнові вироби (тис.шт.)	6123,4	5413,7	88,4	-709,7

**Середні ціни продовольчих товарів по м. Стаханову
за 9 місяців 2009 року**

(грн., за кг, десяток, пачку (20шт.))			
	9 місяців 2008 року	9 місяців 2009 року	темп росту %
М'ясо та птиця свіжі та заморожені	23,3	25,4	109,0
М'ясо копчене, солоне та ковбасні вироби	34,0	39,6	116,5
Риба і морепродукти	31,3	41,2	131,6
Сир сичужний, плавлений, кисломолочний	34,9	40,0	114,6
Масло вершкове	25,3	36,9	145,8
Яйца і яйцепродукти (тис.шт.)	5,7	6,1	107,0
Олії рослинні	11,1	9,3	83,8
Цукор	4,0	5,5	137,5
Борошно	2,7	2,9	107,4
Хліб та хлібобулочні вироби	3,8	4,8	126,3
Крупи та бобові	7,4	8,9	120,3
Макаронні вироби	11,9	13,8	116,0
Картопля	9,1	10,9	119,8
Горілка та лікєро-горілчані вироби (дал)	32,0	33,3	104,1
Пиво (дал)	5,4	6,4	118,5
Чай (кг)	53,8	109,4	203,3
Тютюнові вироби (тис.шт.)	3,2	5,0	156,3

НЕФІНАНСОВІ ПОСЛУГИ

У листопаді 2009р. звітувало за формою 1-послуги у м. Стаханові 114 підприємства, основним видом економічної діяльності яких є надання послуг.

За листопад 2009р. доход (оборот) від реалізованих послуг, уключаючи ПДВ, склав 4626,4тис.грн., у тому числі з основного виду діяльності – 4574,3тис.грн. За відповідний період попереднього року обсяг реалізованих послуг склав 3905,3тис.грн., у тому числі з основного виду діяльності – 3860,9тис.грн. Обсяг реалізованих послуг, оплачених населенням (у ринкових цінах) за листопад склав 2262,6тис.грн., та за відповідний період попереднього року цей показник дорівнюється 2354,9тис.грн. Темп зростання (зниження) обсягу реалізованих послуг до відповідного періоду попереднього року склав 118,5 %. Темп зростання обсягу реалізованих послуг оплачених населенням до відповідного періоду попереднього року склав 96,1%.

Загальна кількість працівників у листопаді 1536 осіб. Середньооблікова кількість штатних працівників склала 1387 особи, та позаштатних працівників – 149 осіб.

**Діяльність підприємств сфери нефінансових послуг
за формами власності у м. Стаханові за листопад 2009 р.**

м.Стаханов	Обсяг реалізованих послуг, (у ринкових цінах)тис.грн		Темп зростання (зниження) у % до попереднього року (всього)	Обсяг реалізованих послуг, оплачених населенням (у ринкових цінах) тис.грн		Темп зростання (зниження) у % до попереднього року (всього)
	за листопад 2008р.	за листопад 2009р.		за листопад 2008р.	за листопад 2009р.	
Усього по послугам	3905,3	4626,4	118,5	2354,9	2262,6	96,1

Кількість виконаних замовлень за основним видом економічної діяльності за листопад 2009р. склала 255000 одиниць. Середня вартість одного замовлення – 18,14 грн.

Доход від здавання під найм власних приміщень по місту за листопад 2009р. складає 84,3тис.грн. Темп зростання до відповідного періоду минулого року – 140,7%.

ЦІНИ І ТАРИФИ

Інфляція. Індекс інфляції (індекс споживчих цін) на споживчому ринку України у листопаді 2009 року становив 101,1 %, у Луганській області також 101,1 %.

На продовольчому ринку роздрібні ціни у листопаді 2009 року в цілому зросли на 1,6%.

Найбільш подорожчали цукор на 14,0%, яйця та яйцепродукти – на 11,2% та шампанське (на 9,1%).

На 8,5 - 1,5% стали дорожчими вина, горілка та лікєро-горілчані вироби, тютюнові вироби, коньяк, картопля, пиво, олія, плоди, ягоди, виноград, горіхи, овочі, мінеральні води, цукрові кондитерські вироби, консерви м'ясні, жири тваринні харчові, безалкогольні напої, інші продовольчі товари.

Ціни на непродовольчі товари у листопаді 2009 року в цілому зросли на 0,4%. Найбільш (на 8,3%) подорожчала окулярна оптика, на 6,4% - текстильні вироби для домашнього вжитку та інтер'єру, на 6,2% - дизельне пальне.

На 2,3 – 0,1% стали дорожчими корм для домашніх тварин, комп'ютерна та інша обчислювальна техніка, засоби для миття, чищення та догляду, автомобілі та автотовари, фармацевтичні товари, неелектричні побутові товари, шкіряне, текстильне, комбіноване взуття, включаючи спортивне, бензин, електропобутові прилади, верхній та білизняний трикотаж.

Разом з цим подешевшали медичні та ортопедичні товари (на 1,3%), аудіо – та відеообладнання (на 0,1%), парфумерно – косметичні товари (на 0,1%).

Вартість послуг, що надавались населенню у листопаді 2009 року зросла в цілому на 0,1%.

Найбільш подорожчало технічне обслуговування та ремонт автомобілів – на 3,5%.

Разом з цим подешевшало навчання на курсах на 0,1%.

РИНОК ПРАЦІ

Вивільнено з підприємств, установ, організацій у січні-вересні 2009р. по м.Стаханову 339осіб (за даними державної служби зайнятості), у відсотках до січня-вересня 2008р. – 408,4%.

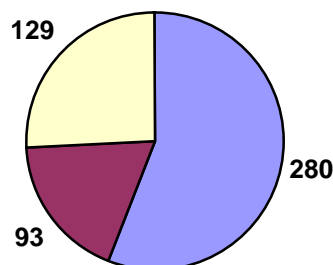
Кількість громадян, не зайнятих трудовою діяльністю, які перебували на обліку в державній службі зайнятості на 1 жовтня 2009р. по м.Стаханову – 1613 осіб, що на 83,1% більше ніж на 1 жовтня 2008р.

Потреба підприємств у працівниках на заміщення вільних робочих місць на 1 жовтня 2009р. по м.Стаханову – 91 особа, що на 73,0% менше, ніж на 1 жовтня 2008р., у тому числі 73 особи – це місця робітників, 11 осіб – посади службовців та 7 осіб – місця, які не потребують професійної підготовки.

Навантаження незайнятих на одне вільне робоче місце та вакансію на 1 жовтня 2009р. по м.Стаханову – 18 осіб, на 1 жовтня 2008р. – 3 особи.

Незайняті громадяни, які перебували на обліку впродовж січня-вересня 2009р. по м.Стаханову – 4246 осіб, з них працевлаштоване 502 особи, у відсотках до загальної кількості незайнятих громадян 11,8%, до січня-вересня 2008р.–32,2%.

Працевлаштування не зайнятих трудовою діяльністю громадян за категоріями робочих місць по м.Стаханову у січні-вересні 2009р. (осіб)



■ місця робітників ■ посади службовців □ місця, які не потребують професійної підготовки

Кількість незайнятих жінок, які перебували на обліку впродовж січня-вересня 2009р. – 2113 осіб, з них працевлаштоване – 229 осіб, у відсотках до загальної кількості незайнятих жінок – 10,8%, до січня-вересня 2008р. – 33,6%.

Кількість незайнятої молоді у віці до 35 років, яка перебувала на обліку впродовж січня-вересня 2009р. – 2179 осіб, з них працевлаштоване – 257 осіб, у відсотках до загальної кількості незайнятої молоді у віці до 35 років – 11,8%, до січня-вересня 2008р. – 28,5%.

Мали статус безробітного на 1 жовтня 2009р. по м.Стаханову 1573 особи, на 1 жовтня 2008р. – 808 осіб, у відсотках 194,7%. Рівень зареєстрованого безробіття на 1 жовтня 2009р. склав 2,7%, на 1 жовтня 2008р. – 1,4%.

Середньооблікова кількість штатних працівників по м.Стаханову за січень-вересень 2009р. склала 18887 осіб, 77,2% до січня-вересня 2008р.

Впродовж січня-вересня 2009р. прийнято 1386 осіб, вибуло 3799 осіб, у відсотках до середньооблікової кількості штатних працівників прийнято – 7,3%, вибуло – 20,1%.

Середньомісячна заробітна плата працівників по м.Стаханову за січень-вересень 2009р. склала 1327грн., 80,1% до січня-вересня 2008р., 72,6% до середнього рівня по регіону.

Кількість працівників, які відпрацювали 100% робочого часу, встановленого на вересень 2009р. по м.Стаханову – 9719 осіб, з них мають нарахування в розмірі мінімальної заробітної плати, встановленої законодавством (630грн.) – 445 осіб, у відсотках – 4,6%.

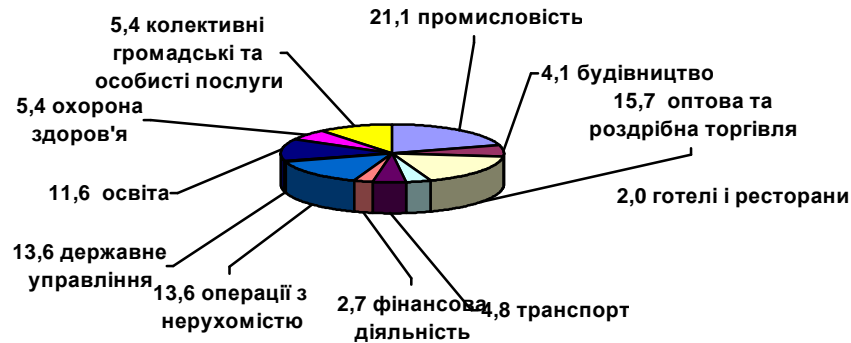
Розподіл кількості працівників за розмірами нарахованої їм заробітної плати за вересень 2009р. по м.Стаханову

Кількість працівників, які відпрацювали 50% і більше робочого часу, встановленого на вересень, осіб	15592
з них питома вага працівників, яким заробітна плата за вересень нарахована у межах, %:	
до 630,00грн.	6,6
від 630,01 до 669,00грн.	5,8
від 669,01 до 800,00грн.	9,6
від 800,01 до 1000,00грн.	10,5
від 1000,01 до 1250,00грн.	12,0
від 1250,01 до 1500,00грн.	14,6
від 1500,01 до 2000,00грн.	16,3
від 2000,01 до 2500,00грн.	11,1
від 2500,01 до 3500,00грн.	9,4
від 3500,01 до 5000,00грн.	3,2
понад 5000,00грн.	0,9

ДОХОДИ НАСЕЛЕННЯ

Кількість звітних одиниць по м.Стаханову за жовтень 2009р. склала 147 одиниць. Основну питому вагу складають підприємства промисловості – 21,1%, оптової та роздрібної торгівлі – 15,7%, підприємства державного управління – 13,6% та підприємства що здійснюють операції з нерухомістю, здавання під найом – 13,6%.

Кількість звітуючих одиниць за видами економічної діяльності по м.Стаханову за січень-жовтень 2009 року (%)



Середньооблікова чисельність штатних працівників облікового складу, за жовтень 2009р. по м.Стаханову склала 17970 осіб, що на 22,6% менше ніж за жовтень 2008р. (23232 особи), за період січень-жовтень 2009р. цей показник склав 18802 особи, що на 22,8% менше ніж за січень-жовтень 2008р. (24346 осіб).

За видами економічної діяльності середньооблікова чисельність штатних працівників облікового складу за січень-жовтень 2009р. розподілилась таким чином: промисловість – 48,9% (57,4% у 2008р.); будівництво – 1,9% (2,2% у 2008р.); оптова та роздрібна торгівля, торгівля транспортними засобами, послуги з ремонту – 3,8% (3,5% у 2008р.); готелі і ресторани – 0,4% (0,4% у 2008р.); транспорт – 4,5% (4,1% у 2008р.); фінансова діяльність – 0,6% (0,6% у 2008р.); операції з нерухомістю, здавання під найом та послуги юридичними особами – 3,0% (2,7% у 2008р.); державне управління – 6,2% (5,1% у 2008р.); освіта – 14,4% (11,4% у 2008р.); охорона здоров'я та соціальна допомога – 13,3% (10,4% у 2008р.); колективні громадські та особисті послуги – 2,8% (2,3% у 2008р.).

Фонд оплати праці штатних працівників за жовтень 2009р. склав 28642,5тис.грн., за січень-жовтень – 254223,3тис.грн., у відсотках до жовтня 2008р. цей показник склав 78,1% (36662,0тис.грн.), до січня-жовтня 2008р. – 63,3% (401506,7тис.грн.).

Середня облікова чисельність персоналу в еквіваленті повної зайнятості за січень-жовтень 2009р. склала 15847 осіб, що на 32,3% менше ніж за січень-жовтень 2008р., у тому числі за жовтень – 16354 особи, що на 19,5% менше ніж за жовтень 2008р.

Фонд оплати праці усіх працівників за січень-жовтень 2009р. склав 258328,5тис.грн. (406469,5тис.грн. за січень-жовтень 2008р.), у тому числі за жовтень – 29054,1тис.грн. (37216,9тис.грн. за жовтень 2008р.)

Кількість людино годин, за які була нарахована заробітна плата штатним працівникам за січень-жовтень 2009р. склала – 24795374 людино годин, у тому числі за жовтень – 2713763 людино годин.

Середньомісячна заробітна плата штатного працівника за жовтень 2009р. складає 1593,91грн., у відсотках до попереднього місяця – 107,3%, до відповідного місяця попереднього року – 101,0%, до середнього рівня по регіону – 82,6%.

Середньомісячна заробітна плата штатного працівника за січень-жовтень 2009р. по м.Стаханову склала 1352,11грн., у відсотках до січня-жовтня 2008р. 82,0% (1649,17грн. у січні-жовтня 2008р.).

За видами економічної діяльності середньомісячна заробітна плата штатного працівника за січень-жовтень 2009р. розподілилась таким чином: у промисловості – 1330,43грн.(69,3% до січня-жовтня 2008р.); будівництві – 1327,96грн.(98,0%); оптової та роздрібної торгівлі, торгівля транспортними засобами; послуги з ремонту – 861,96грн.(99,6%); готелях та ресторанах – 666,79.(105,7%); на транспортних підприємствах – 1253,79грн.(102,0%); по підприємствам фінансової діяльності – 2089,47.(128,6%); операції з нерухомістю, здавання під найом – 1280,70грн.(110,1%); державне управління – 2243,23грн.(96,8%); освіта – 1440,46грн.(114,3%); охорона здоров'я та соціальна допомога – 1152,93грн.(113,4%); колективні, громадські та особисті послуги – 1103,78грн.(94,8%).

Середня заробітна плата одного штатного працівника за годину за січень-жовтень 2009р. по м.Стаханову склала 10,25грн., у відсотках до січня-жовтня 2008р. 96,8%.

Сума заборгованості із виплати заробітної плати по підприємствах м.Стаханова на 1 листопада 2009р. склала 13765,0тис.грн., у тому числі: економічно активні – 5046,0тис.грн.; підприємства банкрути – 8678,1тис.грн.; економічно неактивні – 40,9тис.грн., загальна сума у відсотках до 1 жовтня 2009р. – 110,9%, до 1 січня 2009р. – 159,3%.

Станом на 1 листопада 2008р. сума заборгованості склала 7260,0тис.грн., у тому числі: економічно активні – 2146,8тис.грн.; підприємства банкрути – 5072,3тис.грн.; економічно неактивні – 40,9тис.грн.

Основні показники з праці по видах економічної діяльності по м. Стаханову за січень – листопад 2009 року

	Кількість звітних одиниць	Середньооб- лікова чисельність штатних працівників облікового складу (осіб)	Фонд оплати праці штатних працівників (тис.грн.)	Фонд оплати праці усіх працівників (тис.грн.)	Середньо місячна заробітна плата штатного працівни- ка (грн.)	У % до попере- днього періоду	Середня заробітна плата одного штатного працівника за годину (грн.)	У % до попере- днього періоду	Сума заборговано- сті із виплати заробітної плати по економічно активним підприємств вам (тис.грн.)	У % до попере- днього звітног періоду
Усього	147	18802	254223,3	258328,5	1352,11	101,9	10,25	100,3	5046,0	134,1

Промисловість	31	9197	122359,7	123425,4	1330,43	103,6	11,40	101,2	4215,3	143,
Будівництво	6	353	4687,7	4926,5	1327,96	100,1	9,56	99,7	176,5	105,
Оптові роздрібна торгівля, торгівля транспортними засобами, послуги з ремонту	23	719	6197,5	6453,2	861,96	100,7	6,01	100,2	-	
Готелі та ресторани	3	81	540,1	541,3	666,79	101,8	4,74	100,0	-	
Транспорт	7	847	10619,6	10691,9	1253,79	101,5	8,75	99,8	452,3	98,
Фінансова діяльність	4	114	2382,0	2415,4	2089,47	98,2	13,68	98,6	-	
Операції з нерухомістю, здавання під найом та послуги юридичним особам	20	568	7274,4	7887,8	1280,70	100,6	8,82	99,5	201,9	102,
Державне управління	20	1174	26335,5	26487,9	2243,23	100,9	14,25	99,9	-	
Освіта	17	2714	39094,0	40076,6	1440,46	100,0	9,92	99,2	-	
Охорона здоров'я та соціальна допомога	8	2509	28926,9	29352,3	1152,93	100,1	7,83	99,6	-	
Колективні, громадські та особисті послуги	8	526	5805,9	6070,2	1103,78	99,7	7,97	99,3	-	

Дані які наведені у таблиці попередні

СУБСИДІЇ ЖКГ

У листопаді 2009р. 27 сімей звернулись за субсидією на відшкодування оплати ЖКГ послуг вперше та 494 сім'ї - повторно. Призначено цю субсидію вперше 26 сім'ям на суму 3,7тис.грн. та повторно призначено 490 сім'ям на суму 72,7тис.грн.

Усього в листопаді 898 сімей отримали цю субсидію, сума отриманих субсидій склала 126,5тис.грн. Нарахована коштів організаціям що надають послуги – 103,8тис.грн. Перераховано коштів організаціям, що надали послуги у листопаді звітного року 38,2тис.грн.

Станом на 01.12.2009р. заборгованість бюджетів перед організаціями-надавачами послуг склала – 66,8тис.грн.

У листопаді 2009р. 6 сімей звернулись за субсидією готівкою для відшкодування витрат на придбання скрапленого газу, твердого та рідкого пічного побутового палива та 5 сім'ям було призначено цю субсидію на суму 2,0тис.грн. Усього в листопаді 1 сім'я отримала цю субсидію, сума отриманих субсидій склала 0,6тис.грн.

Станом на 01.12.09р. заборгованості бюджетів з виплати готівкою субсидій для відшкодування витрат на придбання скрапленого газу, твердого та рідкого пічного побутового палива склала 2,0тис.грн.

ФІНАНСИ

В основне коло підприємств за період січень-жовтень 2009р. увійшло 47 юридичних одиниць.

Фінансовий результат від звичайної діяльності за січень-жовтень 2009р.

/тис.грн..

Види економічної діяльності	Кількість підприємств	Фінансовий результат прибуток, збиток /-/	Підприємства, які одержали прибуток			Підприємства, які одержали збиток		
			Кількість	в% до загальн. кількості	фінан. результат	Кількість	в% до загальн. кільк.	фінан. результат
Всього	47	-304327,5	13	27,7	3838,2	34	72,3	308165,7
<u>Промисловість</u>	16	-288301,0	2	12,5	2868,3	14	87,5	291169,3
Будівництво*	5	-4361,6	-	-	-	-	-	-
Оптова та роздрібна торгівля; торгівля транспортними засобами;	8	-6099,6	3	37,5	436,3	5	62,5	6535,9
Готелі і ресторани*	2	-28,5	-	-	-	-	-	-
Транспорт і зв'язок	3	-4540,6	-	-	-	-	-	-
Операції з нерухомістю, здавання під найм та послуги юридичним особам	10	-975,0	3	30,0	377,4	7	70,0	1352,4
Охорона здоров'я та соціальна допомога*	1	-	-	-	-	-	-	-
Колективні, громадські та особисті послуги*	2	44,4	-	-	-	-	-	-

*- дані не наведені у зв'язку з конфіденційності інформації

34 підприємства, або 72,3% від загальної кількості підприємств, отримали 308165,7тис.грн. збитків. Найбільш збитковими є підприємства промисловості, які отримали збитки у сумі 291169,3тис.грн. (87,5% від загальної кількості підприємств промисловості); підприємства будівництва – збиток *тис.грн. (*% від загальної кількості підприємств будівництва); підприємства з оптової та роздрібною торгівлі – збиток 6535,9тис.грн. (62,5% від загальної кількості підприємств торгівлі); підприємства, виконуючі операції з нерухомим майном, оренда та надання послуг підприємцям – збиток 1352,4тис.грн. (70,0% від загальної кількості підприємств, виконуючих операції з нерухомим майном, орендою та надання послуг підприємцям).

Заборгованість населення за житлово-комунальні послуги

Заборгованість населення з оплати житлово-комунальних послуг у жовтні 2009р. зменшилась на 0,5% і станом на 1 листопада 2009р. становила 48703,6тис.грн. з урахуванням заборгованості минулих років. Термін заборгованості населення склав 9,5 місяців.

З початку року було нараховане до сплати населенню 51002,3тис.грн., сплачено 45982,9тис.грн. Рівень сплати населенням житлово-комунальних послуг склав 90,2%.

Мали борг 3 місяці і більше: по газопостачанню – 60,0% власників особових рахунків, централізованому опаленню – 78,4%, утриманню будинків та прибудкових територій – 31,0%, централізованому водопостачанню та водовідведенню – 37,0%, вивезенню побутових відходів – 31,5%. Крім того по електропостачанню – 12,4%.

За січень-жовтень 2009р. договори щодо погашення реструктуризованої заборгованості по м.Стаханову не уклалися, по Луганській області було укладено 1092 договори на суму 1326,7 тис.грн. Всього з початку року було внесено платежів із погашення реструктуризованої заборгованості 4894,2 тис.грн. в цілому по Луганській області, у тому числі по м.Стаханову - внесено 358,7 тис.грн.

ДЕМОГРАФІЧНА СИТУАЦІЯ

На 1 січня 2009р. по Стахановській міськраді мешкало 95680 осіб наявного населення.

Чисельність наявного населення по Стахановській міськраді

	осіб	
	На 1.01.2009р.	На 1.11.2009р.
Стаханов (міськрада)	95680	94920
у т.ч.		
м.Стаханов	80424	79845
м.Алмазна	4466	4451
м.Теплогірськ	10790	10624

Чисельність наявного населення станом на 1.11.2009р. по Стахановській міськраді в порівнянні зі станом на 1.01.2009р. зменшилась на 760 чоловік, у т.ч. по м.Стаханову – на 579 чоловік, по м.Алмазна – на 15 чоловік, по м.Теплогірську – на 166 чоловік.

Природний рух населення по Стахановській міськраді за січень-жовтень 2009р. характеризується таким чином:

	Всього, осіб		січень- жовтень 2009р. у % до січня- жовтня 2008р.	На 1000 осіб	
	січень- жовтень 2008р.	січень- жовтень 2009р.		січень- жовтень 2008р.	січень- жовтень 2009р.
Кількість народжених	808	766	94,8	10,1	9,7
Кількість померлих	1773	1545	87,1	22,1	19,5
у т.ч. до 1 року	11	8	-	-	-
Природне скорочення населення	-965	-779	-80,7	-12,0	-9,8
Кількість шлюбів	612	575	94,0	7,6	7,2
Кількість розлучень	401	324	81,0	5,0	4,1

Природне скорочення населення у січні-жовтні 2009р. порівняно з відповідним періодом 2008р. зменшилось на 186 осіб (на 19,3%). Інтенсивність природного скорочення у розрахунку на 1000 жителів зминилась (з 12,0‰ до 9,8‰).

Упродовж січня-жовтня 2009р. порівняно з відповідним періодом минулого року кількість народжених зменшилась на 42 особи (на 5,2%), число померлих зменшилось на 228 осіб (на 12,9%).

Показник загальної народжуваності у січні-жовтні 2009р. порівняно з відповідним періодом минулого року у розрахунку на 1000 народжених зменшився з 10,1‰ до 9,7‰.

У січні-жовтні 2009р. порівняно з січнем-жовтнем 2008р. зареєстровано зменшення шлюбів на 6,0% (з 612 шлюбів до 575 шлюбів), коефіцієнт шлюбності становив 7,2‰ (у січні-жовтні 2008р. – 7,6‰).

Кількість розлучень за цей же період зменшилась на 19,0% (з 401 розлучення до 324 розлучення), коефіцієнт розлучень становив 4,1‰ (у січні-жовтні 2008р. – 5,0‰).

**Міграційний рух населення порівняно з січнем-жовтнем 2008р.
характеризується такими даними:**

	Всього, осіб		січень- жовтень 2009р. у % до січня- жовтня 2008р.	На 1000 осіб	
	січень- жовтень 2008р.	січень- жовтень 2009р.		січень- жовтень 2008р.	січень- жовтень 2009р.
Всі потоки міграції					
Число прибулих	1414	1075	76,0	17,6	13,5
Число вибулих	1335	1056	79,1	16,6	13,3
Міграційний приріст (скорочення)	79	19	24,1	1,0	0,2
з них:					
Внутрішні міграція					
Число прибулих	964	720	74,7	12,0	9,1
Число вибулих	807	625	77,4	10,0	7,9
Міграційний приріст (скорочення)	157	95	60,5	2,0	1,2
Зовнішня міграція					
Число прибулих	450	355	78,9	5,6	4,4
Число вибулих	528	431	81,6	6,6	5,4
Міграційний приріст (скорочення)	-78	-76	97,4	-1,0	-1,0

Начальник управління
статистики у м.Стаханові

Бріндак В.М.

Вих. № _____

Від _____

ЗМІСТ

	Стор.
Основні показники соціально-економічного розвитку регіону	3
Промисловість	4
Товарні ринки	5
Будівельна діяльність	6
Транспорт	7
Роздрібна торгівля та ресторанне господарство	8
Нефінансові послуги	11
Ціни і тарифи	12
Ринок праці	13
Доходи населення	15
Субсидії ЖКГ	17
Фінанси	18
Демографічна ситуація	19