

Державний комітет статистики України

Головне управління статистики у Луганській області

**Про соціально -
економічне становище
м.Стаханова**

за листопад 2010 рік

Стаханов – 2010

УМОВНІ СКОРОЧЕННЯ

арк. – аркуш	л – літр
в.п. – відсотковий пункт	к.од. – кормова одиниця
г – грам	люд.–год. – людино–година
га – гектар	люд.–дні – людино–дні
грн. – гривня	м – метр
год – година	млн. – мільйон
дал – декалітр	млрд. – мільярд
ГДК – гранично–допустимі	мм – міліметр
концентрації	пас.км – пасажиро–кілометр
дол.США – долар США	п.р. – поточний рік
кВ – кіловольт	р. – рік
кв.м – квадратний метр	рр. – роки
кВт – кіловат	р.б. – разів більше
кВт.год – кіловат–година	т – тонна
кг – кілограм	тис. – тисяча
ккал – кілокалорія	ткм – тонно–кілометр
км – кілометр	ум. – умовний
км/год – кілометр на годину	ц – центнер
крб. – карбованець	шт. – штуки
куб.м – кубічний метр	% – відсоток
	‰ – промілле

УМОВНІ ПОЗНАЧЕННЯ

Тире (–) – явищ не було.

Три крапки (...) – відомості відсутні.

Нуль (0; 0,0) – явища відбулися, але у вимірах менших за ті, що можуть бути виражені використаними у таблиці розрядами.

Символ (x) – заповнення рубрики за характером побудови таблиці не має сенсу або недоцільне.

Символ (*) – оцінка, розрахунок.

“у тому числі”, “з них” – наведено не всі доданки загальної суми.

ОСНОВНІ ПОКАЗНИКИ СОЦІАЛЬНО-ЕКОНОМІЧНОГО РОЗВИТКУ РЕГІОНУ

	Фактично за звітний період звітного року	Темпи зростання, зниження у %			
		звітний місяць звітного року до		звітний період звітного року до відповідного періоду попереднього року	<u>довідково:</u> звітний період попереднього року до відповідного періоду позаминулого року
		попереднього місяця звітного року	звітного місяця минулого року		
Обсяг реалізованої промислової продукції, робіт, послуг, млн.грн.		x	x	x	x
Індекс промислового виробництва	x	x	x	x	x
Обсяг виконаних будівельних робіт, тис.грн.	13030	86,1	202,3	122,5	x
Вантажооборот, млн.ткм	*	58,1	987,6	67,2	11,6
Пасажирооборот, млн.пас.км	87,2	92,8	113,2	82,5	82,7
Заборгованість із виплати заробітної плати, тис.грн.	12244,3	97,8	89,0	x	x
у т.ч. за рахунок бюджетних коштів	-	-	-	x	x
Індекс цін виробників промислової продукції	x	103,3	x	x	x
Індекс споживчих цін	x	101,0	x	110,9	120,8

* - дані є конфіденційні

ПРОМИСЛОВІСТЬ

У жовтні 2010р. по обсягам промислового виробництва звітувало 27 підприємств м.Стаханова. Обсяги реалізованої промислової продукції, робіт, послуг за жовтень 2010р. склав 411701,9тис.грн., а за період с початку звітного року цей показник склав 3980462,4тис.грн. За функціональним принципом головну роль у підвищенні обсягів реалізації зіграла переробна промисловість, яка склала 96,6% від загального обсягу. На цей показник значно вплинула реалізація промислової продукції, робіт, послуг по слідуючих напрямках: металургійне виробництво та виробництво готових металевих виробів, машинобудування відповідно 31,6% та 55,0%. Як вплинули інші основні види обсягів реалізації промислової продукції на збільшення основного показника можна побачити в таблиці:

Структура обсягів реалізованої продукції у розрізі КВЕД

	Обсяг реалізованої продукції (робіт, послуг) (формування за функціональним принципом) за січень-жовтень 2010 року	
	тис.грн.	у % до загального обсягу
Промисловість	3980462,4	100,0
Добувна промисловість	52945,7	1,3
Добування паливно-енергетичних корисних копалин	52945,7	1,3
Переробна промисловість	3845043,2	96,6
З неї		
Виробництво харчових продуктів, напоїв та тютюнових виробів	16406,3	0,4
Легка промисловість	2550,2	0,1
текстильне виробництво; виробництво одягу, хутра та виробів з хутра	2550,2	0,1
Оброблення деревини та виробництво виробів з деревини, крім меблів	25,2	0,0
Хімічна та нафтохімічна промисловість	372819,1	9,4
хімічне виробництво	371714,5	9,3
виробництво гумових та пластмасових виробів	1104,6	0,0
Виробництво іншої неметалевої мінеральної продукції	7895,9	0,2
Металургійне виробництво та виробництво готових металевих виробів	1256368,3	31,6
Машинобудування	2188978,2	55,0
виробництво машин та устаткування	9482,5	0,2
виробництво транспортних засобів та устаткування	2179495,7	54,8
Виробництво та розподілення електроенергії, газу та води	82473,5	2,1

Обсяг реалізованої продукції добувної і обробної промисловості у відпускних цінах підприємств (без ПДВ і акцизу) за 10 місяць 2010р. склав 397696,1тис.грн., а за період с початку звітнього року цей показник склав 3897988,9тис.грн. Структура обсягів реалізації добувної та обробної промисловості в розподілі за групами розташувалась таким чином:

сировинна продукція склала - 43,6% від загального обсягу
інвестиційна продукція - 56,2%
товари широкого використання – 0,2%
товари тривалого використання - 0,0%

ТОВАРНІ РИНКИ

За листопад 2010р. про використання паливно – енергетичних ресурсів звітували 137 підприємств, що на 4,6% більше ніж за листопад 2009р.

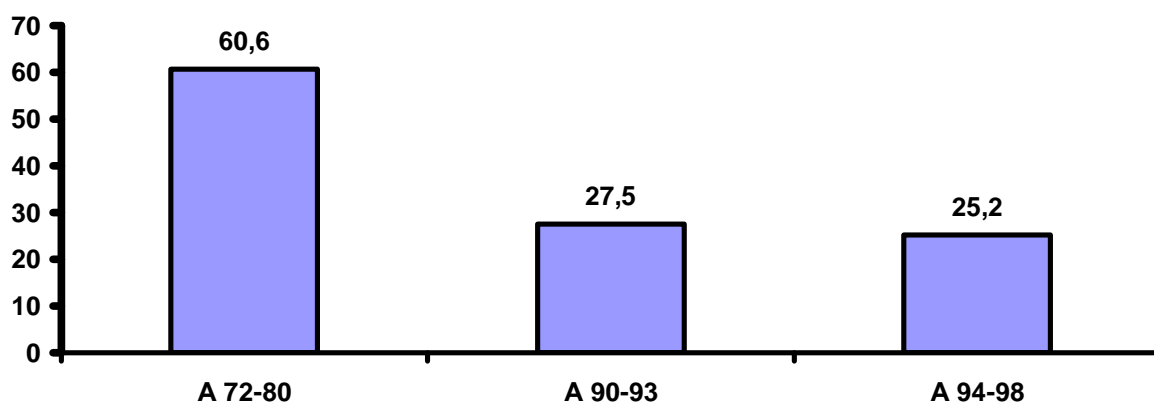
Залишки на кінець звітнього періоду по вугіллю кам'яному збільшились на 137,3% у порівнянні з попереднім місяцем та на 50,1% у порівнянні з листопадом 2009р., по бензину моторному залишки збільшились на 7,5% до жовтня 2010р., та на 269,0% до листопада 2009р., по дизельному паливу зменшились на 28,9% до жовтня 2010р. та збільшились на 32,1% до листопада 2009р., по мазуту топковому на кінець звітнього періоду залишків немає.

Протягом листопада 2010р. було використано вугілля кам'яного – 2660,1тонни (на 16,7% менше, ніж за листопад 2009р.), у порівнянні з попереднім місяцем використання збільшилось на 30,9%, газу природного – 9415,1тис.м.куб. (на 37,6% менше, ніж за листопад 2009р.), до жовтня 2010р. використання зменшилось на 7,3%, бензину моторного – 110,0тонн (на 30,5 % більше, ніж за листопад 2009р.), на 2,9% менше, ніж за жовтень 2010р., пальна дизельного – 279,3тонни (на 23,6% більше, ніж за листопад 2009р.), на 7,7% менше, ніж за жовтень 2010р., мазуту топкового – 0,2 тонни, що на 89,5% менше, ніж за жовтень 2010р.

Використання енергетичних матеріалів по підприємствах м.Стаханова

	Використання		Темп росту, %	Відхилення, +;-
	листопад 2009р.	листопад 2010р.		
Вугілля кам'яне (тонн)	3193,1	2660,1	83,3	-533,0
Буре вугілля (тонн)	-	-	-	-
Газ природний (тис куб м)	15093,1	9415,1	62,9	-5678,0
Бензин моторний (тонн)	84,3	110,0	130,5	+25,7
Газойль (дизельне пальне)	225,9	279,3	123,6	+53,4
Мазут топковий (тонн)	-	0,2	-	+0,2

**Використання бензину моторного по маркам
у жовтні 2010р. по м.Стаханову (тонн)**



Основну питому вагу використання бензину моторного по маркам, як і у попередні періоди займає А-72-80 (48,3% у листопаді 2010р., 53,5% у жовтні 2010р., 46,7% у листопаді 2009р.).

БУДІВЕЛЬНА ДІЯЛЬНІСТЬ

Обсяг робіт, виконаний власними силами будівельних організацій м.Стаханова за січень-листопад 2010р. склав 13030 тис.грн., або 1,2% від обсягу робіт, виконаних будівельними організаціями Луганської області (1074641 тис.грн.). Темп росту склав 122,5%. За обсягами виконаних будівельних робіт м.Стаханов займає 11 місце по Луганській області.

**Обсяг виконаних будівельних робіт
по м.Стаханову за січень-листопад 2010 року**

	Виконано будівельних робіт тис.грн.	У % до	
		загального обсягу виконаних буд. робіт	січня - листопад 2009р
Всього	13030	1,2	122,5

Найбільший обсяг будівельних робіт за січень-листопад 2010р., за видами економічної діяльності, приходить на організації, зайнятими будівництвом будівель та споруд - 7135 тис.грн.

**Обсяг виконаних будівельних робіт за видами
будівельної діяльності за січень - листопад 2010р.**

	виконано будівельних робіт за січень-листопад 2010р. тис.грн.	у відсотках до	
		загального обсягу виконаних буд. робіт	січня - листопада 2009р.
Всього	13030	100,0	122,5
у тому числі:			
будівництво будівель та споруд	45.2	7135	54,8
установлення інженерного устаткування будівель та споруд	45.3	3511	26,9
роботи з завершення будівництва	45.4	2384	18,3
			103,4

**Групування підприємств за обсягами виконаних будівельних робіт
за січень-листопад 2010р.**

	Кіль-сть підпр. на кінець звітнього періоду	Підприємства, що працювали у звітньому періоду		Підприємства, що не працювали у звітньому періоду		Підприємства., що працювали у звітньому періоду		Підприємствам., що не працювали у звітньому періоду	
		всьо го	У відсотках до загальної кількості	всьо го	у відсотках до загальної кількості	всьо го	у відсотках до загальної кількості	всьо го	у відсотках до загальної кількості
Стаханов	18	13	72,2	5	27,8	10	55,6	8	44,4

**РОЗДРІБНА ТОРГІВЛЯ ТА
РЕСТОРАННЕ ГОСПОДАРСТВО**

Роздрібний товарооборот з урахуванням міжрайонного обміну за 9 місяців 2010року по м.Стаханову – 138702,2тис.грн. що на 0,1% менше роздрібного товарообороту за відповідний період минулого року. Товарооборот роздрібної торгівлі – 98,3% (136295,1тис.грн.) від загального обсягу товарообороту.

Роздрібний товарооборот ресторанного господарства склав 1,7% (2407,1тис.грн.) від загального обсягу товарообороту.

Реалізація продукції власного виробництва підприємствами ресторанного господарства за 9 місяців 2010року склала 1822,0тис.грн., що на 17,9% більше ніж за відповідний період минулого року.

Питома вага роздрібного товарообороту м.Стаханова займає 2,2% від загального обсягу роздрібного товарообороту по містах та районах Луганської області.

Товарооборот торгової мережі м.Стаханова у розрахунку на одну особу склав за 9 місяців 2010року - 1437,7грн. (продовольчі товари – 496,5 грн., непродовольчі товари – 941,3грн.) проти 1281,8грн. (продовольчі товари – 455,6грн., непродовольчі товари – 826,2грн.) за 9 місяців 2009року,

роздрібний товарооборот ресторанного господарства у розрахунку на одну особу склав відповідно 25,4грн. та 20,0грн.

Запаси товарів у торговій мережі (на кінець звітного періоду) за продажними цінами – 17717,1тис.грн. проти 16289,7тис.грн. за 9 місяців 2009р., у днях товарообороту за 9 місяців 2010р. – 32,0, та 36,0 за 9 місяців 2009р.

Загальний обсяг роздрібного товарообороту по м.Стаханову за 9 місяців 2010 року

	9 місяців 2009 року	9 місяців 2010 року	індекс фізичного обсягу, у %
Загальний обсяг товарообороту	124580,7	138702,2	99,9
у тому числі			
Товарооборот торгової мережі	122668,8	136295,1	99,7
Товарооборот ресторанного господарства	1911,9	2407,1	114,1
Реалізація продукції власного виробництва	1400,8	1822,0	117,9

Структура продажу товарів за 9 місяців 2010 року по м.Стаханову (%)



Протягом 9 місяців 2010 року у структурі товарообороту торгової мережі м.Стаханова 34,5% (47063,9тис.грн.) займає продаж продовольчих товарів, проти 35,5% (43596,9тис.грн.) за 9 місяців 2009 року та 65,5% (89231,2тис.грн.) – продаж непродовольчих товарів, проти 64,5% (79071,9тис.грн.) за 9 місяців 2009 року.

Реалізація товарів виробництва України у торговій мережі міста за 9 місяців 2010 року склала 69,0% (94095,4тис.грн.), за 9 місяців 2009 року – 70,9% (86948,5тис.грн.) Реалізація продовольчих товарів виробництва України склала 87,3% і непродовольчих товарів – 59,4%, проти 87,6% та 61,7% за 9 місяців 2009 року.

**Роздрібний товарооборот торгової мережі
по м.Стаханову за 9 місяців 2010 року**

(тис.грн.)

	9 місяців 2009 року	9 місяців 2010 року
Товарооборот торгової мережі	122668,8	136295,1
у тому числі: продовольчі товари	43596,9	47063,9
у тому числі: виробництво України	38177,1	41070,1
непродовольчі товари	79071,9	89231,2
у тому числі: виробництво України	48771,4	53025,3

**Реалізація основних груп продовольчих товарів
у роздрібній торговій мережі по м.Стаханову за 9 місяців 2010 року**

(центнер)

	9 місяців 2009 року	9 місяців 2010 року	темп росту %	приріст (+) зниження (-)
М'ясо та птиця свіжі та заморожені	988,2	1136,2	115,0	+148,0
М'ясо копчене, солоне та ковбасні вироби	830,3	950,4	114,5	+120,1
Риба і морепродукти	348,4	441,6	126,8	+93,2
Сир сичужний, плавлений, кисломолочний	330,1	349,5	105,9	+19,4
Масло вершкове	162,8	188,8	116,0	+26,0
Яйця і яйцепродукти (тис.шт.)	1256,9	1293,2	102,9	+36,3
Олії рослинні	4471,7	3077,6	68,8	-1394,1
Цукор	389,2	441,3	113,4	+52,1
Борошно	301,6	523,2	173,5	+221,6
Хліб та хлібобулочні вироби	9158,5	2306,0	25,2	-7158,5
Крупи та бобові	355,7	486,3	1,4	+130,6
Макаронні вироби	404,8	459,9	113,6	+55,1
Картопля	244,7	369,0	150,8	+124,3
Горілка та лікєро-горілочні вироби (дал)	6489,2	6034,0	93,0	-455,2
Пиво (дал)	31955,1	30934,2	96,8	-1020,9
Чай (кг)	4211,6	5402,3	128,3	+1190,7
Тютюнові вироби (тис.шт.)	5413,7	5557,7	102,7	+144,0

**Середні ціни продовольчих товарів
по м. Стаханову за 9 місяців 2010 року**

(грн., за кг, десяток, пачку (20шт.))

	9 місяців 2009 року	9 місяців 2010 року	темп росту %
М'ясо та птиця свіжі та заморожені	25,4	24,7	97,2
М'ясо копчене, солоне та ковбасні вироби	39,6	41,2	104,0
Риба і морепродукти	41,2	35,7	86,7
Сир сичужний, плавлений, кисломолочний	40,0	51,4	128,5
Масло вершкове	36,9	46,1	124,9
Яйця і яйцепродукти (тис.шт.)	6,1	6,8	111,5

Олії рослинні	9,3	10,0	107,5
Цукор	5,5	9,6	174,5
Борошно	2,9	2,9	100,0
Хліб та хлібобулочні вироби	4,8	7,8	162,5
Крупи та бобові	8,9	9,1	102,2
Макаронні вироби	13,8	13,3	96,4
Картопля	10,9	9,9	90,8
Горілка та лікєро-горілочані вироби (дал)	33,3	43,4	130,3
Пиво (дал)	6,4	7,2	112,5
Чай (кг)	109,4	98,2	89,8
Тютюнові вироби (тис.шт.)	5,0	7,4	148,0

ТРАНСПОРТ

За листопад 2010р. пасажирськими перевезеннями м.Стаханова займалися 5 підприємств, вантажними – 1 підприємство.

По вантажним перевезенням дані не наводяться, так як вони є конфіденційними.

За січень - листопад 2010р. послугами пасажирського автомобільного транспорту користувалось 7933,3тис. пасажирів, пасажирооборот склав 87,2млн.пас.км.

Обсяг відправлених пасажирів зменшився на 8,8%, проти січня - листопада 2009р., пасажирооборот зменшився на 17,5%.

Вантажооборот у порівняні з січнем – листопадом 2009р. зменшився на 32,8%, на 86,4% більше перевезено (відправлено) вантажів.

На автомобільному транспорті міста існує конкуренція між вже діючими у цій сфері, підприємствами та приватними перевізниками, які зайняли на ринку пасажирських перевезень значну нішу.

За січень - листопад 2010р. фізичними особами-підприємцями міста перевезено 5984,6 тис. пасажирів, виконано пасажирооборот в обсязі 66,9 млн.пас.км.

Пасажирські перевезення автомобільним транспортом по м. Стаханову за січень – листопад 2010 року ¹

	одиниць виміру	січень- листопад 2009 року	січень - листопад 2010 року
Перевезено пасажирів всього	тис. чел.	8700,2	7933,3
Пасажирооборот	млн.пас.км.	105,7	87,2

¹ З урахуванням обсягів перевезених пасажирів, виконаних фізичними особами - підприємцями

Міським електротранспортом у м. Стаханові займається одне комунальне підприємство. Дані являються конфіденційною інформацією.

НЕФІНАНСОВІ ПОСЛУГИ

У листопаді 2010р. звітувало за формою 1-послуги у м. Стаханові 100 підприємств, основним видом економічної діяльності яких є надання послуг.

За листопад 2010р. доход (оборот) від реалізованих послуг, уключаючи ПДВ, склав 4997,3тис.грн., у тому числі з основного виду діяльності – 4936,1тис.грн. За відповідний період попереднього року обсяг реалізованих послуг склав 4803,2тис.грн., у тому числі з основного виду діяльності – 4729,5тис.грн. Обсяг реалізованих послуг, оплачених населенням (у ринкових цінах) за листопад склав 2863,0тис.грн., та за відповідний період попереднього року цей показник дорівнюється 2415,9тис.грн. Темп зростання (зниження) обсягу реалізованих послуг до відповідного періоду попереднього року склав 104,0%. Темп зростання обсягу реалізованих послуг оплачених населенням до відповідного періоду попереднього року склав 118,5%.

Загальна кількість працівників у листопаді 1548 осіб. Середньооблікова кількість штатних працівників склала 1397 осіб, та позаштатних працівників – 151 осіб.

Діяльність підприємств сфери не фінансових послуг за формами власності у м. Стаханові за листопад 2010 р.

м.Стаханов	Обсяг реалізованих послуг, (у ринкових цінах) тис.грн		Темп зростання (зниження) у % до попереднього року (у фактичних цінах)	Обсяг реалізованих послуг, оплачених населенням (у ринкових цінах) тис.грн		Темп зростання (зниження) у % до попереднього року (у фактичних цінах)
	за листопад 2009р.	за листопад 2010р.		за листопад 2009р.	за листопад 2010р.	
Усього	4803,2	4997,3	104,0	2415,9	2863,0	118,5

Кількість виконаних замовлень за основним видом економічної діяльності за листопад 2010р. склала 303671 одиниць. Середня вартість одного замовлення – 16,46грн.

Доход від здавання в оренду власних приміщень по місту за листопаді 2010р. складає 54,0тис.грн. Темп зростання до відповідного періоду минулого року – 67,2%.

ЦІНИ І ТАРИФИ

Інфляція. Індекс інфляції (індекс споживчих цін) на споживчому ринку України у листопаді 2010 року становив 100,3%, у Луганській області 100,6%, що на 0,3% вище, ніж по Україні.

На продовольчому ринку роздрібні ціни у листопаді 2010 року зросли на 2,5%.

Найбільш подорожчали сірники (на 6,3%), слабоалкогольні напої та консерви овочеві (на 5,7%)

На 5,1% - 0,6% зросли в ціні тютюнові вироби, сіль, чай, консерви фруктово-ягідні, пиво, макаронні вироби, безалкогольні напої, маргарин, крупи і бобові, молоко та молочна продукція, кава, шампанське, овочі, олія, борошняні кондитерські вироби, цукрові кондитерські вироби, ресторанне господарство, мінеральні води, борошно, масло тваринне, горілка та лікеро-горілчані вироби, м'ясо копчене, солоне та ковбасні вироби, інші продовольчі товари, сир і бринза, вина, м'ясо та птиця свіжі та заморожені, риба і морепродукти харчові, консерви м'ясні, коньяк, плоди, ягоди, виноград, горіхи, консерви рибні, цукор, морозиво, хлібобулочні вироби (крім кондитерських)

Разом з цим подешевшали яйця і яйцепродукти (на 5,1%).

Ціни на непродовольчі товари у листопаді 2010 року в цілому зросли на 0,5%. Найбільш (на 5,4%) подорожчали ювелірні вироби, на 3,5% подорожчало дизельне пальне, на 3,1% подорожчали квіти.

На 2,4 – 0,2% стали дорожчими текстильні вироби для домашнього вжитку та інтер'єру, канцелярське приладдя, меблі, бензин, парфумерно-косметичні товари, книги, газети, журнали друковані та на електронних носіях, корм для домашніх тварин, неелектричні побутові товари, фармацевтичні товари, панчішно-шкарпеткові вироби, будівельні матеріали, посуд та столові набори, годинники, верхній та білизняний трикотаж, одяг та білизна з тканин.

Разом з цим подешевшала комп'ютерна та інша обчислювальна техніка (на 2,2%), фотографічне обладнання (на 1,4%), аудіо-та відеообладнання (на 1,1%), автомобілі та автотовари (на 0,4%), електропобутові прилади (на 0,1%), засоби для миття, чищення та догляду (на 0,1%), перев'язувальні матеріали та предмети догляду за хворими (на 0,1%).

Вартість послуг, що надавались населенню у листопаді 2010 року зросли в цілому на 2,3%.

Зросли ціни на послуги кінотеатрів (на 18,2%), ремонт електропобутових товарів (на 11,4%), таксі (на 9,0%), перукарень (на 8,7%), консультативні послуги (на 8,6%), стоматологічні послуги (на 7,9%), хімічне чищення (на 7,4%), діагностичні послуги (на 6,6%), ремонт житла (на 6,5%), ремонт взуття (на 5,9%), курси автоводіїв (на 0,7%), туристсько-екскурсійні послуги (на 0,4%).

Разом з цим зменшилася плата за утримання та виховання дітей у дошкільних закладах (на 5,3%).

РИНОК ПРАЦІ

Сума заборгованості із виплати заробітної плати по підприємствах м.Стаханова на 1 листопада 2010р. склала 12244,3тис.грн., у тому числі:

економічно активні – 2323,3тис.грн.; підприємства банкрути – 9909,9тис.грн.; економічно неактивні – 11,1тис.грн., загальна сума у відсотках до 1 січня 2010р. – 97,2%, до попереднього місяця – 97,8%.

СУБСИДІЇ ЖКГ

У жовтні 2010р. 583 сім'ї звернулись за субсидією на відшкодування оплати ЖКГ послуг вперше та 532 сім'ї - повторно. Призначено цю субсидію вперше 127 сім'ям на суму 7,6тис.грн. та повторно 377 сім'ям на суму 70,4тис.грн.

Усього в жовтні 2010р. 548 сімей отримали цю субсидію, сума отриманих субсидій склала 88,0тис.грн. Нарахована коштів організаціям що надають послуги – 88,2тис.грн. Перераховано коштів організаціям, що надали послуги у жовтні звітнього року 4,9тис.грн.

Станом на 01.11.2010р. заборгованість бюджетів перед організаціями-надавачами послуг склала – 27,0тис.грн. (за мінусом).

У жовтні 2010р. 23 сім'ї звернулись за субсидією готівкою для відшкодування витрат на придбання скрапленого газу, твердого та рідкого пічного побутового палива та 14 сім'ям було призначено цю субсидію на суму 7,1тис.грн. Усього в жовтні лише 1 сім'я отримала цю субсидію на суму 0,8тис.грн. Станом на 01.11.2010р. заборгованості бюджетів з виплати готівкою субсидій для відшкодування витрат на придбання скрапленого газу, твердого та рідкого пічного побутового палива склала – 16,7тис.грн.

ЗАБОРГОВАНІСТЬ НАСЕЛЕННЯ ЖИТЛОВО-КОМУНАЛЬНІ ПОСЛУГИ

Заборгованість населення з оплати житлово-комунальних послуг у жовтні 2010р. зросла на 3,7% і станом на 1 листопада 2010р. становила 55653,7тис.грн. з урахуванням заборгованості минулих років. Термін заборгованості населення склав 10,9 місяців.

З початку року було нараховане до сплати населенню 51028,9тис.грн., сплачено 48443,1тис.грн. Рівень сплати населенням житлово-комунальних послуг склав 94,9%.

Мали борг 3 місяці і більше: по газопостачанню – 59,5% власників особових рахунків, централізованому опаленню – 61,5%, утриманню будинків та прибудкових територій – 37,5%, централізованому водопостачанню та водовідведенню – 21,6%, вивезенню побутових відходів – 31,4%. Крім того по електропостачанню – 21,5%.

За жовтень 2010р. договори щодо погашення реструктуризованої заборгованості по м.Стаханову не уклалися, з початку року було внесено платежів із погашення реструктуризованої заборгованості по м.Стаханову - 598,6тис.грн.

**Оплата населенням житлово-комунальних послуг¹
по Стахановській міській раді
у січні–жовтні 2010 року**

	Нараховано населенню до сплати, тис.грн.		Оплачено населенням, тис.грн.		Рівень оплати населенням житлово-комунальних послуг, %		Заборгованість населення на початок листопада 2010р., тис.грн.
	у жовтні	у січні–жовтні	у жовтні	у січні–жовтні	у жовтні	у січні–жовтні	
Житлово-комунальні платежі	6110	51029	4138	48443	67,7	94,9	55654
Утримання будинків і споруд та прибудинкових територій	1168	11589	1020	9417	87,3	81,3	7685
Централізоване водопостачання та водовідведення	1246	13193	1269	12387	101,9	93,9	8362
Централізоване опалення та гаряче водопостачання	663	6943	338	6318	51,0	91,0	27497
Газопостачання	2780	16829	1302	18155	46,9	107,9	10037
Вивезення побутових відходів	253	2475	208	2166	82,2	87,5	2073
Крім того,							
електропостачання	x	x	1144	12119	x	x	5850

¹ Сума складових та підсумкових даних по рядках і колонках можуть мати незначні розбіжності за рахунок округлення.

ДЕМОГРАФІЧНА СИТУАЦІЯ

На 1 січня 2010р. по Стахановській міськраді мешкало 94801 осіб наявного населення.

Чисельність наявного населення по Стахановській міськраді

	На 1.01.2010р.	На 1.11.2010р.	осіб
Стаханов (міськрада)	94801	93917	
у т.ч.			
м.Стаханов	79736	79106	
м.Алмазна	4444	4404	
м.Ірміно	10621	10407	

Чисельність наявного населення станом на 1.11.2010р. по Стахановській міськраді в порівнянні зі станом на 1.01.2010р. зменшилась на 884 особи, у т.ч. по м.Стаханову – на 630 осіб, по м.Алмазна – на 40 осіб, по м.Ірміно – на 214 осіб.

Природний рух населення по Стахановській міськраді за січень–жовтень 2010р. характеризується таким чином:

	Всього, осіб		січень-жовтень 2010р. у % до січня-жовтня 2009р.	На 1000 осіб	
	січень-жовтень 2009р.	січень-жовтень 2010р.		січень-жовтень 2009р.	січень-жовтень 2010р.
Кількість народжених	766	729	95,2	9,7	9,3
Кількість померлих	1545	1513	97,9	19,5	19,3
у т.ч. до 1 року	8	6	75,0	X	X
Природне скорочення населення	-779	-784	100,6	-9,8	-10,0
Кількість шлюбів	575	581	101,0	7,2	7,4
Кількість розлучень	324	296	91,4	4,1	3,8

Природне скорочення населення у січні-жовтні 2010р. порівняно з відповідним періодом 2009р. збільшилось на 5осіб (на 0,6%). Інтенсивність природного скорочення у розрахунку на 1000 жителів змінилась (з 9,8‰ до 10,0‰).

Упродовж січня-жовтня 2010р. порівняно з відповідним періодом минулого року кількість народжених зменшилась на 37 осіб (на 4,8%), число померлих зменшилось на 32 особи (на 2,1%).

Показник загальної народжуваності у січні-жовтні 2010р. порівняно з відповідним періодом минулого року у розрахунку на 1000 народжених зменшився з 9,7‰ до 9,3‰.

У січні-жовтні 2010р. порівняно з січнем-жовтнем 2009р. зареєстровано збільшення шлюбів на 1,0% (з 575 шлюбів до 581 шлюбу), коефіцієнт шлюбності становив 7,4‰ (у січні-жовтні 2009р. - 7,2‰).

Кількість розлучень за цей же період зменшилась на 8,6% (з 324 розлучень до 296 розлучень), коефіцієнт розлучень становив 3,8‰ (у січні-жовтні 2009р. - 4,1‰).

**Міграційний рух населення порівняно з січнем-жовтнем 2009р.
характеризується такими даними:**

	Всього, осіб		січень-жовтень 2010р. у % до січня-жовтня 2009р.	На 1000 осіб	
	січень-жовтень 2009р.	січень-жовтень 2010р.		січень-жовтень 2009р.	січень-жовтень 2010р.

Всі потоки міграції					
Число прибулих	1075	904	84,1	13,6	11,5
Число вибулих	1056	1004	95,1	13,3	12,8
Міграційний приріст (скорочення)	19	-100	526,3	0,3	-1,3
з них:					
Внутрішні міграція					
Число прибулих	720	612	85,0	9,1	7,8
Число вибулих	625	631	101,0	7,9	8,1
Міграційний приріст (скорочення)	95	-19	20,0	1,2	-0,3
Зовнішня міграція					
Число прибулих	355	292	82,3	4,5	3,7
Число вибулих	431	373	86,5	5,4	4,7
Міграційний приріст (скорочення)	-76	-81	106,6	-0,9	-1,0

Начальник управління
статистики у м.Стаханові

Бріндак В.М.

Вих. № _____

Від _____

ЗМІСТ

	Стор.
Основні показники соціально-економічного розвитку регіону	3
Промисловість	4
Товарні ринки	5
Будівельна діяльність	6
Роздрібна торгівля та ресторанне господарство	7
Транспорт	10
Нефінансові послуги	11
Ціни і тарифи	11
Ринок праці	12
Субсидії ЖКГ	13
Демографічна ситуація	14