

Державний комітет статистики України

Головне управління статистики у Луганській області

**Про соціально -
економічне становище
м.Стаханова**

за грудень 2009 рік

Стаханов – 2009

УМОВНІ СКОРОЧЕННЯ

арк. – аркуш	л – літр
в.п. – відсотковий пункт	к.од. – кормова одиниця
г – грам	люд.–год. – людино–година
га – гектар	люд.–дні – людино–дні
грн. – гривня	м – метр
год – година	млн. – мільйон
дал – декалітр	млрд. – мільярд
ГДК – гранично–допустимі	мм – міліметр
концентрації	пас.км – пасажиро–кілометр
дол.США – долар США	п.р. – поточний рік
кВ – кіловольт	р. – рік
кв.м – квадратний метр	рр. – роки
кВт – кіловат	р.б. – разів більше
кВт.год – кіловат–година	т – тонна
кг – кілограм	тис. – тисяча
ккал – кілокалорія	ткм – тонно–кілометр
км – кілометр	ум. – умовний
км/год – кілометр на годину	ц – центнер
крб. – карбованець	шт. – штуки
куб.м – кубічний метр	% – відсоток
	‰ – промілле

УМОВНІ ПОЗНАЧЕННЯ

Тире (–) – явищ не було.

Три крапки (...) – відомості відсутні.

Нуль (0; 0,0) – явища відбулися, але у вимірах менших за ті, що можуть бути виражені використаними у таблиці розрядами.

Символ (x) – заповнення рубрики за характером побудови таблиці не має сенсу або недоцільне.

Символ (*) – оцінка, розрахунок.

“у тому числі”, “з них” – наведено не всі доданки загальної суми.

ОСНОВНІ ПОКАЗНИКИ СОЦІАЛЬНО-ЕКОНОМІЧНОГО РОЗВИТКУ РЕГІОНУ

	Фактично за звітний період звітнього року	Темпи зростання, зниження у %			
		звітний місяць звітнього року до		звітний період звітнього року до відповідного періоду попереднього року	<u>ДОВІДКОВО:</u> звітний період попереднього року до відповідного періоду позаминулого року
		попереднього місяця звітнього року	звітнього місяця минулого року		
Обсяг реалізованої промислової продукції, робіт, послуг, млн.грн.	1749,6	x	x	x	x
Індекс промислового виробництва	x	x	x	x	x
Обсяг виконаних будівельних робіт, тис.грн.	10369	-	-	32,9	42,4
Вантажооборот, тис.ткм	*	74,1	1,6	11,0	234,0
Пасажирооборот, тис.пас.км	113,0	101,4	88,4	81,4	121,3
Середньомісячна заробітна плата штатного працівника номінальна, грн.	1730	108,5	155,7	86,5	x
Заборгованість із виплати заробітної плати, тис.грн.	13548,1	98,4	140,4	x	x
у т.ч. за рахунок бюджетних коштів	-	-	-	x	x
Індекс цін виробників промислової продукції	x	101.5	x	x	x
Індекс споживчих цін	x	99.8	x	121.0	118.8

* - дані є конфіденційні

ПРОМИСЛОВІСТЬ

У грудні 2009р. по обсягам промислового виробництва звітувало 27 підприємств м.Стаханова. Обсяги реалізованої промислової продукції, робіт, послуг за грудень 2009р. склав 312704,7тис.грн., а за період с початку звітнього року цей показник склав 1749630,7тис.грн. За функціональним принципом головну роль у підвищенні обсягів реалізації зіграла переробна промисловість, яка склала 92,4% від загального обсягу. На цей показник значно вплинула реалізація промислової продукції, робіт, послуг по слідуєчих напрямках: металургійне виробництво та виробництво готових металевих виробів, машинобудування відповідно 48,6% та 26,5%. Як вплинули інші основні види обсягів реалізації промислової продукції на збільшення основного показника можна побачити в таблиці:

Структура обсягів реалізованої продукції у розрізі КВЕД

	Обсяг реалізованої продукції (робіт, послуг) у відпускних цінах підприємств (без ПДВ та акцизу) за січень-грудень 2009 року	
	тис.грн.	у % до загального обсягу
Промисловість	1749630,7	100,0
Добувна промисловість	16790,0	1,0
Добування паливно-енергетичних корисних копалин	16790,0	1,0
Переробна промисловість	1616460,4	92,4
З неї		
Виробництво харчових продуктів, напоїв та тютюнових виробів	19535,5	1,1
Легка промисловість	3142,7	0,2
текстильне виробництво; виробництво одягу, хутра та виробів з хутра	3142,7	0,2
Оброблення деревини та виробництво виробів з деревини, крім меблів	2,2	0,0
Хімічна та нафтохімічна промисловість	279337,3	16,0
хімічне виробництво	278134,9	15,9
виробництво гумових та пластмасових виробів	1202,4	0,1
Виробництво іншої неметалевої мінеральної продукції	658,6	0,0
Металургійне виробництво та виробництво готових металевих виробів	850181,8	48,6
Машинобудування	463602,3	26,5
виробництво машин та устаткування	7491,7	0,4
виробництво транспортних засобів та устаткування	456110,6	26,1
Виробництво та розподілення електроенергії, газу та води	116380,3	6,7

Обсяг реалізованої продукції добувної і обробної промисловості у відпускних цінах підприємств (без ПДВ і акцизу) за 12 місяців 2009р. склав 1633250,4тис.грн. Структура обсягів реалізації добувної та обробної промисловості в розподілі за групами розташувалась таким чином:

сировинна продукція склала	- 70,6%	від загального обсягу
інвестиційна продукція	- 28,6%	
товари широкого використання	- 0,8%	
товари тривалого використання	- 0,0%	

ТОВАРНІ РИНКИ

За грудень 2009р. про використання паливно – енергетичних ресурсів звітували 140 підприємств, що на 6,0% менше ніж за грудень 2008р.

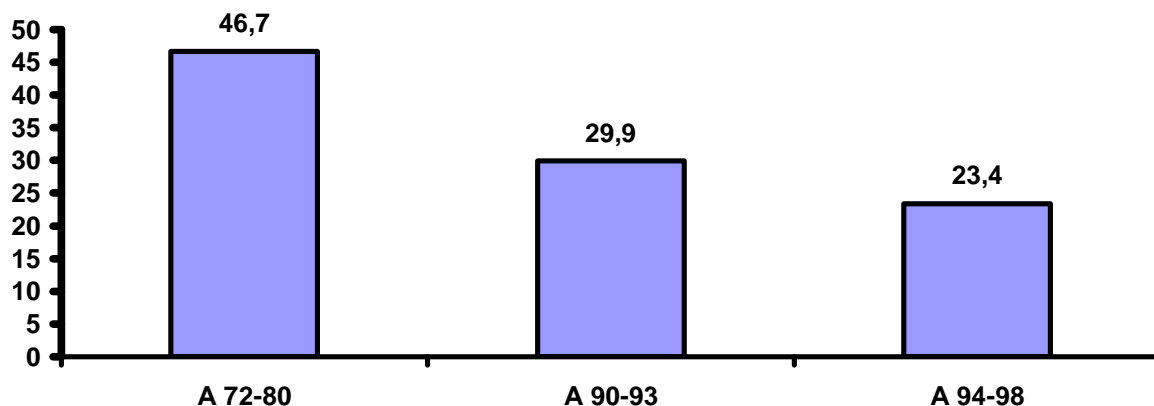
Залишки на кінець звітної періоду по вугіллю кам'яному зменшились на 16,2% у порівнянні з попереднім місяцем та зменшились на 69,4% у порівнянні з груднем 2008р., по бензину моторному залишки збільшились на 27,8% до листопада 2009р., та зменшились на 19,8% до грудня 2008р., по дизельному паливу збільшились на 27,7% до листопада 2009р. та на 4,1% збільшились до грудня 2008р.

Протягом грудня 2009р. було використано вугілля кам'яного – 4129,8тонни (на 147,5% більше, ніж за грудень 2008р.), у порівнянні з попереднім місяцем використання збільшилось на 29,3%, бурого вугілля – 140,3тонни, газу природного – 18293,6тис.м.куб. (на 18,7% менше, ніж за грудень 2008р.), до листопада 2009р. використання збільшилось на 21,2%, бензину моторного – 96,7тонни (на 9,7 % менше, ніж за грудень 2008р.), на 14,7% більше, ніж за листопад 2009р., пальна дизельного – 236,8тонни (на 30,3% більше, ніж за грудень 2008р.), на 4,8% більше, ніж за листопад 2009р., мазуту топкового – 6,3тонни.

Використання енергетичних матеріалів по підприємствах м.Стаханова

	Використання		Темп росту, %	Відхилення, +;-
	грудень 2008р.	грудень 2009р.		
Вугілля кам'яне (тонн)	1668,9	4129,8	247,5	+2460,9
Буре вугілля (тонн)	-	140,3	-	+140,3
Газ природний (тис куб м)	22491,4	18293,6	81,3	-4197,8
Бензин моторний (тонн)	107,1	96,7	90,3	-10,4
Газойль (дизельне пальне)	181,7	236,8	130,3	+55,1
Мазут топковий (тонн)	-	6,3	-	

**Використання бензину моторного по маркам
у листопаді 2009р. по м.Стаханову (тонн)**



Основну питому вагу використання бензину моторного по маркам, як і у попередні періоди займає А-72-80 (47,4% у грудні 2009р., 46,7% у листопаді 2009р., 54,0% у грудні 2008р.).

БУДІВЕЛЬНА ДІЯЛЬНІСТЬ

У грудні 2009р. в м. Стаханові виконували будівельну діяльність 19 підприємство, що склало 3,7% від загальної кількості підприємств області. Чотирнадцять підприємств працювали у звітному періоді.

Обсяг робіт, виконаний власними силами будівельних організацій м.Стаханова за січень-грудень 2009р. склав 10369тис.грн., або 1,0% від обсягу робіт, виконаних будівельними організаціями Луганської області (1084565тис.грн.). Темп росту склав 32,9%. За обсягами виконаних будівельних робіт м.Стаханов займає 14 місце по Луганській області.

Обсяг виконаних будівельних робіт

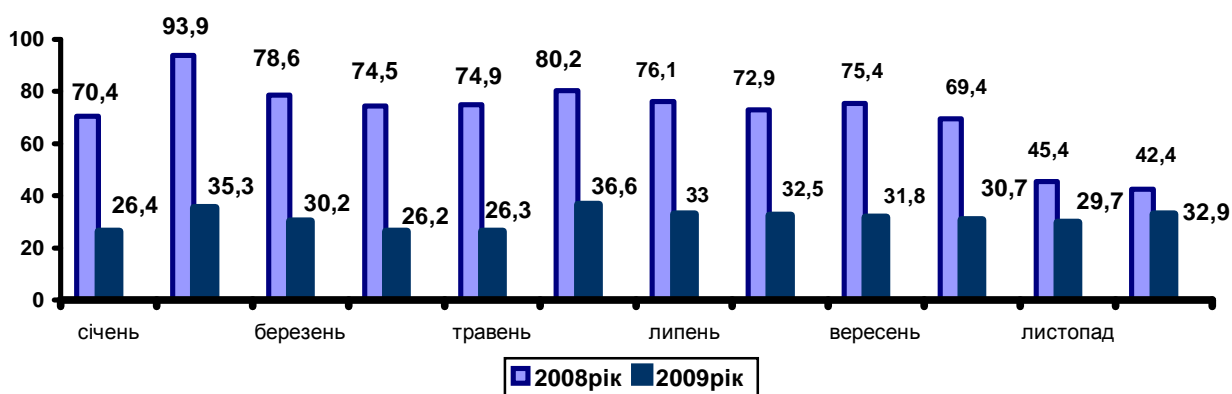
	Виконано будівельних робіт тис.грн. січень - грудень 2008р.	Виконано будівельних робіт тис.грн. січень-грудень 2009р.	у відсотках до відповідного періоду попереднього періоду
Всього по місту	28329	10369	32,9

Найбільший обсяг будівельних робіт, за видами економічної діяльності, приходить на організації, зайнятими будівництвом будівель та споруд - 3988тис.грн.

Обсяг виконаних будівельних робіт за видами будівельної діяльності за січень-грудень 2009р.

	виконано будівельних робіт за січень-грудень 2009р. тис.грн.	у відсотках до	
		загального обсягу виконаних буд. робіт	січня-грудня 2008р.
Всього	10369	100,0	32,9
у тому числі:			
підготовка будівельних ділянок	45.1	0	0
будівництво будівель та споруд	45.2	3988	38,5
установлення інженерного устаткування будівель та споруд	45.3	3934	37,9
роботи з завершення будівництва	45.4	2447	23,6
			139,7

Зміни обсягів підрядних робіт будівельними підприємствами, (наростаючим підсумком, у % до відповідного періоду попереднього року).



Як видно з графіка, темпи обсягів будівельних робіт зменшуються в порівнянні з відповідним періодом минулого року.

ТРАНСПОРТ

За січень-грудень 2009р. пасажирськими перевезеннями м.Стаханова займалися 5 підприємства, вантажними – 2 підприємства.

По вантажним перевезенням дані не наводяться, так як вони є конфіденційними.

За січень-грудень 2009р. послугами пасажирського автомобільного транспорту користувалось 9283,5тис. пасажирів, пасажирооборот склав 113,0млн.пас.км.

Обсяг відправлених пасажирів зменшився на 33,6%, проти січня-грудня 2008р., пасажирооборот зменшився на 18,6%.

На автомобільному транспорті міста існує конкуренція між вже діючими у цій сфері, підприємствами та приватними перевізниками, які зайняли на ринку пасажирських перевезень значну нишу.

За січень-грудень 2009р. фізичними особами-підприємцями міста перевезено 7308,4 тис. пасажирів, виконано пасажирооборот в обсязі 97,1 млн.пас.км.

Пасажирські перевезення автомобільним транспортом по м. Стаханову за січень-грудень 2009 року ¹

	одиниць виміру	січень грудень 2008 року	січень грудень 2009 року
Перевезено пасажирів всього	тис. чел.	12147,2	9283,5
Пасажирооборот	млн.пас.км.	138,8	113,0

¹ З урахуванням обсягів перевезених пасажирів, виконаних фізичними особами - підприємцями

Міським електротранспортом у м. Стаханові займається одне комунальне підприємство. Дані являються конфіденційною інформацією.

НЕФІНАНСОВІ ПОСЛУГИ

У грудні 2009р. звітувало за формою 1-послуги у м. Стаханові 114 підприємства, основним видом економічної діяльності яких є надання послуг.

За грудень 2009р. доход (оборот) від реалізованих послуг, уключаючи ПДВ, склав 4438,7тис.грн., у тому числі з основного виду діяльності – 4393,5тис.грн. За відповідний період попереднього року обсяг реалізованих послуг склав 3620,9тис.грн., у тому числі з основного виду діяльності – 3579,4тис.грн. Обсяг реалізованих послуг, оплачених населенням (у ринкових цінах) за грудень склав 2168,2тис.грн., та за відповідний період попереднього року цей показник дорівнюється 2281,3тис.грн. Темп зростання (зниження) обсягу реалізованих послуг до відповідного періоду попереднього року склав 122,6 %. Темп зростання обсягу реалізованих послуг оплачених населенням до відповідного періоду попереднього року склав 95,0%.

Загальна кількість працівників у грудні 1514 осіб. Середньооблікова кількість штатних працівників склала 1363 особи, та позаштатних працівників – 151 осіб.

**Діяльність підприємств сфери нефінансових послуг
за формами власності у м. Стаханові за грудень 2009 р.**

м.Стаханов	Обсяг реалізованих послуг, (у ринкових цінах)тис.грн		Темп зростання (зниження) у % до попереднього року (всього)	Обсяг реалізованих послуг, оплачених населенням (у ринкових цінах) тис.грн		Темп зростання (зниження) у % до попереднього року (всього)
	за грудень 2008р.	за грудень 2009р.		за грудень 2008р.	за грудень 2009р.	
Усього по послугам	3620,9	4438,7	122,6	2281,3	2168,2	95,0

Кількість виконаних замовлень за основним видом економічної діяльності за грудень 2009р. склала 255256 одиниць. Середня вартість одного замовлення – 17,39 грн.

Доход від здавання під найм власних приміщень по місту за грудень 2009р. складає 64,4тис.грн. Темп зростання до відповідного періоду минулого року – 91,5%.

ЦІНИ І ТАРИФИ

Інфляція. Індекс інфляції (індекс споживчих цін) на споживчому ринку України у грудні 2009 року становив 100,9 %, у Луганській області - 101,2%, З початку року індекс інфляції на споживчому ринку області склав 112,8%, що на 0,5% вище, ніж по Україні (112,3%).

На продовольчому ринку роздрібні ціни у грудні 2009 року в цілому зросли на 1,6%.

Найбільш подорожчало масло вершкове на 11,7%.

На 8,1 - 1,6% стали дорожчими сир і бринза, молоко та молочна продукція, картопля, яйця і яйцепродукти, овочі, морозиво, м'ясо та птиця свіжі та заморожені, олія, цукрові кондитерські вироби, вина, цукор.

Разом з цим подешевшали плоди, ягоди, виноград, горіхи на 0,7%.

Ціни на непродовольчі товари у грудні 2009 року в цілому зросли на 0,2%. Найбільш (на 7,3%) подорожчали книги, газети, журнали друковані та на електронних носіях, на 5,4% - паперові вироби, включаючи шкільні та канцелярські, на 2,8% - перев'язувальні матеріали та предмети догляду за хворими.

На 1,1 – 0,1% стали дорожчими панчішно-шкарпеткові вироби, корм для домашніх тварин, верхній та білизняний трикотаж, шкіряне, текстильне, комбіноване взуття, включаючи спортивне, автомобілі та автотовари, одяг та білизна з тканин, електропобутові прилади.

Разом з цим подешевшало дизельне пальне (на 7,5%), бензин (на 5,6%), медичні та ортопедичні товари (на 1,6%), аудіо – та відеообладнання (на

0,6%), комп'ютерна та інша обчислювальна техніка (на 0,6%), засоби для миття, чищення та догляду (на 0,2%), парфумерно-косметичні товари (на 0,2%).

Вартість послуг, що надавались населенню у грудні 2009 року зроста в цілому на 0,1%.

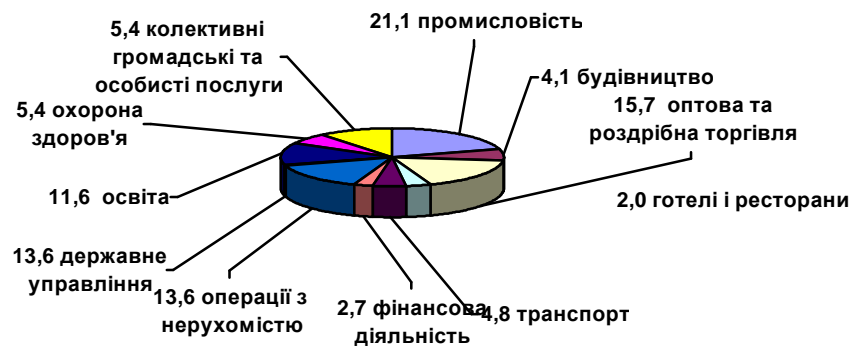
Найбільш подорожчали діагностичні послуги на 2,2%, послуги дошкільних закладів на 1,8%.

Разом з цим подешевшало навчання на курсах на 1,3%.

ДОХОДИ НАСЕЛЕННЯ

Кількість звітних одиниць по м.Стаханову за листопад 2009р. склала 147 одиниць. Основну питому вагу складають підприємства промисловості – 21,1%, оптової та роздрібною торгівлі – 15,7%, підприємства державного управління – 13,6% та підприємства що здійснюють операції з нерухомістю, здавання під найом – 13,6%.

Кількість звітуючих одиниць за видами економічної діяльності по м.Стаханову за січень-листопад 2009 року (%)



Середньооблікова чисельність штатних працівників облікового складу, за листопад 2009р. по м.Стаханову склала 18548 осіб, що на 17,9% менше ніж за листопад 2008р. (22591 особа), за період січень-листопад 2009р. цей показник склав 18769 осіб, що на 22,3% менше ніж за січень-листопад 2008р. (24160 осіб).

За видами економічної діяльності середньооблікова чисельність штатних працівників облікового складу за січень-листопад 2009р. розподілилась таким чином: промисловість – 48,9% (57,3% у 2008р.); будівництво – 1,9% (2,2% у 2008р.); оптова та роздрібна торгівля, торгівля транспортними засобами, послуги з ремонту – 3,8% (3,5% у 2008р.); готелі і ресторани – 0,4% (0,4% у 2008р.); транспорт – 4,5% (4,1% у 2008р.); фінансова діяльність – 0,6% (0,5% у 2008р.); операції з нерухомістю, здавання під найом та послуги юридичними особами – 3,0% (2,6% у 2008р.);

державне управління – 6,2% (5,1% у 2008р.); освіта – 14,4% (11,5% у 2008р.); охорона здоров'я та соціальна допомога – 13,4% (10,5% у 2008р.); колективні громадські та особисті послуги – 2,8% (2,3% у 2008р.).

Фонд оплати праці штатних працівників за листопад 2009р. склав 32088,7тис.грн., за січень-листопад – 286312,1тис.грн., у відсотках до листопада 2008р. цей показник склав 128,0% (25060,8тис.грн.), до січня-листопада 2008р. – 67,2% (426055,4тис.грн.).

Середня облікова чисельність персоналу в еквіваленті повної зайнятості за січень-листопад 2009р. склала 15965 осіб, що на 29,9% менше ніж за січень-листопад 2008р., у тому числі за листопад – 17215 осіб, що на 1,6% більше ніж за листопад 2008р.

Фонд оплати праці усіх працівників за січень-листопад 2009р. склав 290770,9тис.грн. (431326,3тис.грн. за січень-листопад 2008р.), у тому числі за листопад – 32442,4тис.грн. (25423,0тис.грн. за листопад 2008р.)

Кількість людино годин, за які була нарахована заробітна плата штатним працівникам за січень-листопад 2009р. склала – 27507935 людино годин, у тому числі за листопад – 2712561 людино годин.

Середньомісячна заробітна плата штатного працівника за листопад 2009р. складає 1730,04грн., у відсотках до попереднього місяця – 108,5%, до відповідного місяця попереднього року – 155,7%, до середнього рівня по регіону – 88,0%.

Середньомісячна заробітна плата штатного працівника за січень-листопад 2009р. по м.Стаханову склала 1386,77грн., у відсотках до січня-листопада 2008р. 86,5% (1603,16грн. у січні-листопаді 2008р.).

За видами економічної діяльності середньомісячна заробітна плата штатного працівника за січень-листопад 2009р. розподілилась таким чином: у промисловості – 1396,06грн.(75,9% до січня-листопада 2008р.); будівництві – 1333,15грн.(98,3%); оптової та роздрібною торгівлі, торгівля транспортними засобами; послуги з ремонту – 873,55грн.(101,3%); готелях та ресторанах – 670,48грн.(108,1%); на транспортних підприємствах – 1270,21грн.(102,7%); по підприємствам фінансової діяльності – 2081,50грн.(134,0%); операції з нерухомістю, здавання під найом – 1299,28грн.(110,4%); державне управління – 2251,80грн.(96,6%); освіта – 1438,63грн.(114,1%); охорона здоров'я та соціальна допомога – 1157,69грн.(112,9%); колективні, громадські та особисті послуги – 1101,28грн.(95,2%).

Середня заробітна плата одного штатного працівника за годину за січень-листопад 2009р. по м.Стаханову склала 10,41грн., у відсотках до січня-листопада 2008р. 99,0%.

Сума заборгованості із виплати заробітної плати по підприємствах м.Стаханова на 1 грудня 2009р. склала 13548,1тис.грн., у тому числі: економічно активні – 4849,4тис.грн.; підприємства банкрути – 8657,8тис.грн.; економічно неактивні – 40,9тис.грн., загальна сума у відсотках до 1 листопада 2009р. – 98,4%, до 1 січня 2009р. – 156,8%.

Станом на 1 грудня 2008р. сума заборгованості склала 9647,4тис.грн., у тому числі: економічно активні – 4019,8тис.грн.; підприємства банкрути – 5586,7тис.грн.; економічно неактивні – 40,9тис.грн.

**Основні показники з праці по видах економічної діяльності
по м. Стаханову за січень – грудень 2009 року**

	Кількість звітних одиниць	Середньооб- лікова чисельність штатних працівників облікового складу (осіб)	Фонд оплати праці штатних працівників (тис.грн.)	Фонд оплати праці усіх працівників (тис.грн.)	Середньо місячна заробітна плата штатного працівни- ка (грн.)	У % до поперед- нього періоду	Середня заробітна плата одного штатного працівника за годину (грн.)	У % до поперед- нього періоду	Сума заборговано- сті із виплати заробітної плати по економічно активним підприємств вам (тис.грн.)	У % до попере- нього звітног- о періоду
Усього	147	18769	286312,1	290770,9	1386,77	102,6	10,41	101,6	4849,4	96,
Промисло- вість	31	9184	141035,5	142203,0	1396,06	104,9	11,69	102,5	4025,3	95,
Будівництво	6	351	5147,3	5399,8	1333,15	100,4	9,58	100,2	139,3	78,
Оптова та роздрібна торгівля, торгівля транспортни- ми засобами, послуги з ремонту	23	714	6860,9	7145,6	873,55	101,3	6,05	100,7	-	
Готелі та ресторани	3	81	597,4	598,9	670,48	100,6	4,85	102,3	-	
Транспорт	7	842	11764,7	11859,0	1270,21	101,3	8,81	100,7	460,8	101,
Фінансова діяльність	4	114	2610,2	2646,2	2081,50	99,6	13,66	99,9	-	
Операції з нерухомістю, здавання під найом та послуги юридичним особам	20	567	8103,6	8768,9	1299,28	101,5	8,88	100,7	224,0	110,
Державне управління	20	1169	28955,9	29120,8	2251,80	100,4	14,28	100,2	-	
Освіта	17	2711	42901,5	43941,5	1438,63	99,9	9,93	100,1	-	
Охорона здоров'я та соціальна допомога	8	2509	31951,0	32420,8	1157,69	100,4	7,87	100,5	-	
Колективні, громадські та особисті послуги	8	527	6384,1	6666,4	1101,28	99,8	7,99	100,3	-	

Дані які наведені у таблиці попередні

СУБСИДІЇ ЖКГ

У грудні 2009р. 37 сімей звернулись за субсидією на відшкодування оплати ЖКГ послуг вперше та 1157 сімей - повторно. Призначено цю субсидію вперше 36 сім'ям на суму 6,8тис.грн. та повторно призначено 1154 сім'ям на суму 244,2тис.грн.

Усього в грудні 1997 сімей отримали цю субсидію, сума отриманих субсидій склала 362,9тис.грн. Нарахована коштів організаціям що надають послуги – 497,7тис.грн. Перераховано коштів організаціям, що надали послуги у грудні звітного року 91,0тис.грн.

Станом на 01.01.2010р. заборгованість бюджетів перед організаціями-надавачами послуг склала – 473,5тис.грн.

У грудні 2009р. жодна сім'я не звернулася за субсидією готівкою для відшкодування витрат на придбання скрапленого газу, твердого та рідкого пічного побутового палива та жодній сім'ї не було призначено цю субсидію. Усього в грудні 5 сімей отримали цю субсидію, сума отриманих субсидій склала 2,0тис.грн.

Станом на 01.01.2010р. не має заборгованості бюджетів з виплати готівкою субсидій для відшкодування витрат на придбання скрапленого газу, твердого та рідкого пічного побутового палива.

ФІНАНСИ

В основне коло підприємств за період січень-листопад 2009р. увійшло 47 юридичних одиниць.

Фінансовий результат від звичайної діяльності за січень-листопад 2009р.

Види економічної діяльності	Кількість підприємств	Фінансовий результат прибуток, збиток /-/	Підприємства, які одержали прибуток			Підприєм. Які одержали збиток		
			Кількість	в% до загальн. кількості	фінан. результати	Кількість	в% до загальн. кільк.	фінан. результати
Всього	47	-285328,9	12	25,5	1741,8	35	74,5	287070,7
Промисловість	16	-265512,0	2	12,5	805,0	14	87,5	266317,0
Будівництво*	5	-4774,6	-	-	-	-	-	-
Оптова та роздрібна торгівля; торгівля транспортними засобами;	8	-9373,0	3	37,5	440,5	5	62,5	9813,5
Готелі і ресторани*	2	-6,1	-	-	-	-	-	-
Транспорт і зв'язок	3	-4547,5	-	-	-	-	-	-
Операції з нерухомістю, здавання під найм та послуги юридичним особам	10	-1072,4	4	40,0	457,6	6	60,0	1530,0
Охорона здоров'я та соціальна допомога*	1	-	-	-	-	-	-	-
Колективні, громадські та особисті послуги*	2	22,3	-	-	-	-	-	-

*- дані не наведенні у зв'язку з конфіденційності інформації

35 підприємства, або 74,5% від загальної кількості підприємств, отримали 287070,7тис.грн. збитків. Найбільш збитковими є підприємства промисловості, які отримали збитки у сумі 266317,0тис.грн. (87,5% від загальної кількості підприємств промисловості); підприємства будівництва – збиток *тис.грн. (*% від загальної кількості підприємств будівництва); підприємства з оптової та роздрібною торгівлі – збиток 9813,5тис.грн. (62,5% від загальної кількості підприємств торгівлі); підприємства, виконуючі операції з нерухомим майном, оренда та надання послуг підприємцям – збиток 1530,0тис.грн. (60,0% від загальної кількості підприємств, виконуючих операції з нерухомим майном, орендою та надання послуг підприємцям).

Заборгованість населення за житлово-комунальні послуги

Заборгованість населення з оплати житлово-комунальних послуг у листопаді 2009р. збільшилась на 6,0% і станом на 1 грудня 2009р. становила 51421,9тис.грн. з урахуванням заборгованості минулих років. Термін заборгованості населення склав 9,7 місяців.

З початку року було нараховане до сплати населенню 58285,0тис.грн., сплачено 50370,9тис.грн. Рівень сплати населенням житлово-комунальних послуг склав 86,4%.

Мали борг 3 місяці і більше: по газопостачанню – 59,8% власників особових рахунків, централізованому опаленню – 77,9%, утриманню будинків та прибудкових територій – 31,5%, централізованому водопостачанню та водовідведенню – 37,0%, вивезенню побутових відходів – 30,2%. Крім того по електропостачанню – 11,8%.

За січень-листопад 2009р. договори щодо погашення реструктуризованої заборгованості по м.Стаханову не уклалися, по Луганській області було укладено 1226 договорів на суму 1486,5тис.грн. Всього з початку року було внесено платежів із погашення реструктуризованої заборгованості 5509,0тис.грн. в цілому по Луганській області, у тому числі по м.Стаханову - внесено 396,4тис.грн.

ДЕМОГРАФІЧНА СИТУАЦІЯ

На 1 січня 2009р. по Стахановській міськраді мешкало 95680 осіб наявного населення.

Чисельність наявного населення по Стахановській міськраді

	На 1.01.2009р.	На 1.12.2009р.
Стаханов (міськрада)	95680	94888
у т.ч.		
м.Стаханов	80424	79813
м.Алмазна	4466	4447
м.Теплогірськ	10790	10628

осіб

Чисельність наявного населення станом на 1.12.2009р. по Стахановській міськраді в порівнянні зі станом на 1.01.2009р. зменшилась на 792 чоловіка, у т.ч. по м.Стаханову – на 611 чоловік, по м.Алмазна – на 19 чоловік, по м.Теплогірську – на 162 чоловіка.

Природний рух населення по Стахановській міськраді за січень-листопад 2009р. характеризується таким чином:

	Всього, осіб		січень-листопад 2009р. у % до січня-листопада 2008р.	На 1000 осіб	
	січень-листопад 2008р.	січень-листопад 2009р.		січень-листопад 2008р.	січень-листопад 2009р.
Кількість народжених	884	847	95,8	10,0	9,7
Кількість померлих	1906	1684	88,4	22,6	19,3
у т.ч. до 1 року	11	10	-	-	-
Природне скорочення населення	-1022	-837	-81,9	-11,6	-9,6
Кількість шлюбів	666	622	93,4	7,6	7,1
Кількість розлучень	438	353	80,6	5,0	4,0

Природне скорочення населення у січні-листопаді 2009р. порівняно з відповідним періодом 2008р. зменшилось на 185 осіб (на 18,1%). Інтенсивність природного скорочення у розрахунку на 1000 жителів змнилась (з 11,6‰ до 9,6‰).

Упродовж січня-листопада 2009р. порівняно з відповідним періодом минулого року кількість народжених зменшилась на 37 осіб (на 4,2%), число померлих зменшилось на 222 осіб (на 18,1%).

Показник загальної народжуваності у січні-листопаді 2009р. порівняно з відповідним періодом минулого року у розрахунку на 1000 народжених зменшився з 10,0‰ до 9,7‰.

У січні-листопаді 2009р. порівняно з січнем-листопадом 2008р. зареєстровано зменшення шлюбів на 6,6% (з 666 шлюбів до 622 шлюбів), коефіцієнт шлюбності становив 7,1‰ (у січні-листопаді 2008р. – 7,6‰).

Кількість розлучень за цей же період зменшилась на 19,4% (з 438 розлучень до 353 розлучень), коефіцієнт розлучень становив 4,0‰ (у січні-листопаді 2008р. – 5,0‰).

**Міграційний рух населення порівняно з січнем-листопадом 2008р.
характеризується такими даними:**

	Всього, осіб		січень- листопад 2009р. у % до січня- листопада 2008р.	На 1000 осіб	
	січень- листопад 2008р.	січень- листопад 2009р.		січень- листопад 2008р.	січень- листопад 2009р.
Всі потоки міграції					
Число прибулих	1545	1187	76,8	17,5	13,6
Число вибулих	1452	1142	78,7	16,5	13,1
Міграційний приріст (скорочення)	93	45	48,4	1,1	0,5
з них:					
Внутрішні міграція					
Число прибулих	1061	798	75,2	12,0	9,1
Число вибулих	882	684	64,5	10,0	7,8
Міграційний приріст (скорочення)	179	114	63,7	2,0	1,3
Зовнішня міграція					
Число прибулих	484	389	80,4	5,5	4,5
Число вибулих	570	458	80,4	6,5	5,3
Міграційний приріст (скорочення)	-86	-69	80,2	-1,0	-0,8

Начальник управління
статистики у м.Стаханові

Бріндак В.М.

Вих. № _____

Від _____

З М І С Т

	Стор.
Основні показники соціально-економічного розвитку регіону	3
Промисловість	4
Товарні ринки	5
Будівельна діяльність	6
Транспорт	7
Нефінансові послуги	11
Ціни і тарифи	12
Доходи населення	15
Субсидії ЖКГ	17
Фінанси	18
Демографічна ситуація	19