

**Державний комітет статистики України**

**Головне управління статистики у Луганській області**

**Про соціально -  
економічне становище  
м.Стаханова**

**за січень 2010 рік**

**Стаханов – 2009**

## УМОВНІ СКОРОЧЕННЯ

арк. – аркуш	л – літр
в.п. – відсотковий пункт	к.од. – кормова одиниця
г – грам	люд.–год. – людино–година
га – гектар	люд.–дні – людино–дні
грн. – гривня	м – метр
год – година	млн. – мільйон
дал – декалітр	млрд. – мільярд
ГДК – гранично–допустимі	мм – міліметр
концентрації	пас.км – пасажиро–кілометр
дол.США – долар США	п.р. – поточний рік
кВ – кіловольт	р. – рік
кв.м – квадратний метр	рр. – роки
кВт – кіловат	р.б. – разів більше
кВт.год – кіловат–година	т – тонна
кг – кілограм	тис. – тисяча
ккал – кілокалорія	ткм – тонно–кілометр
км – кілометр	ум. – умовний
км/год – кілометр на годину	ц – центнер
крб. – карбованець	шт. – штуки
куб.м – кубічний метр	% – відсоток
	‰ – промілле

## УМОВНІ ПОЗНАЧЕННЯ

Тире (–) – явищ не було.

Три крапки (...) – відомості відсутні.

Нуль (0; 0,0) – явища відбулися, але у вимірах менших за ті, що можуть бути виражені використаними у таблиці розрядами.

Символ (x) – заповнення рубрики за характером побудови таблиці не має сенсу або недоцільне.

Символ (\*) – оцінка, розрахунок.

“у тому числі”, “з них” – наведено не всі доданки загальної суми.

## ОСНОВНІ ПОКАЗНИКИ СОЦІАЛЬНО-ЕКОНОМІЧНОГО РОЗВИТКУ РЕГІОНУ

	Фактично за звітний період звітнього року	Темпи зростання, зниження у %			
		звітний місяць звітнього року до		звітний період звітнього року до відповідного періоду попереднього року	<u>ДОВІДКОВО:</u> звітний період попереднього року до відповідного періоду позаминулого року
		попереднього місяця звітнього року	звітнього місяця минулого року		
Обсяг реалізованої промислової продукції, робіт, послуг, млн.грн.	1749,6	x	x	x	x
Індекс промислового виробництва	x	x	x	x	x
Обсяг виконаних будівельних робіт, тис.грн.	265	-	39,0	35,5	26,4
Введення в експлуатацію загальної площі житла, м <sup>2</sup>	0	0	0	0	0
Вантажооборот, тис.ткм	*	35,8	90,7	0,5	440,7
Пасажирооборот, тис.пас.км	7,4	106,3	97,3	67,5	113,8
Середньомісячна заробітна плата штатного працівника номінальна, грн.	1898,04	109,7	148,5	90,6	x
Заборгованість із виплати заробітної плати, тис.грн.	12594,8	93,0	145,8	x	x
у т.ч. за рахунок бюджетних коштів	-	-	-	x	x
Індекс цін виробників промислової продукції	x	99,6	x	x	x
Індекс споживчих цін	x	101,4	x	116,1	120,2

\* - дані є конфіденційні

## ПРОМИСЛОВІСТЬ

У грудні 2009р. по обсягам промислового виробництва звітувало 27 підприємств м.Стаханова. Обсяги реалізованої промислової продукції, робіт, послуг за грудень 2009р. склав 312704,7тис.грн., а за період с початку звітного року цей показник склав 1749630,7тис.грн. За функціональним принципом головну роль у підвищенні обсягів реалізації зіграла переробна промисловість, яка склала 92,4% від загального обсягу. На цей показник значно вплинула реалізація промислової продукції, робіт, послуг по наступних напрямках: металургійне виробництво та виробництво готових металевих виробів, машинобудування відповідно 48,6% та 26,5%. Як вплинули інші основні види обсягів реалізації промислової продукції на збільшення основного показника можна побачити в таблиці:

### Структура обсягів реалізованої продукції у розрізі КВЕД

	Обсяг реалізованої продукції (робіт, послуг) у відпускних цінах підприємств (без ПДВ та акцизу) за січень-грудень 2009 року	
	тис.грн.	у % до загального обсягу
<b>Промисловість</b>	<b>1749630,7</b>	<b>100,0</b>
Добувна промисловість	16790,0	1,0
Добування паливно-енергетичних корисних копалин	16790,0	1,0
Переробна промисловість	1616460,4	92,4
З неї		
Виробництво харчових продуктів, напоїв та тютюнових виробів	19535,5	1,1
Легка промисловість	3142,7	0,2
текстильне виробництво; виробництво одягу, хутра та виробів з хутра	3142,7	0,2
Оброблення деревини та виробництво виробів з деревини, крім меблів	2,2	0,0
Хімічна та нафтохімічна промисловість	279337,3	16,0
хімічне виробництво	278134,9	15,9
виробництво гумових та пластмасових виробів	1202,4	0,1
Виробництво іншої неметалевої мінеральної продукції	658,6	0,0
Металургійне виробництво та виробництво готових металевих виробів	850181,8	48,6
Машинобудування	463602,3	26,5
виробництво машин та устаткування	7491,7	0,4
виробництво транспортних засобів та устаткування	456110,6	26,1
Виробництво та розподілення електроенергії, газу та води	116380,3	6,7

Обсяг реалізованої продукції добувної і обробної промисловості у відпускних цінах підприємств (без ПДВ і акцизу) за 12 місяців 2009р. склав

1633250,4тис.грн. Структура обсягів реалізації добувної та обробної промисловості в розподілі за групами розташувалась таким чином:

сировинна продукція склала - 70,6% від загального обсягу  
 інвестиційна продукція - 28,6%  
 товари широкого використання – 0,8%  
 товари тривалого використання - 0,0%

### ТОВАРНІ РИНКИ

За січень 2010р. про використання паливно – енергетичних ресурсів звітували 131 підприємств, що на 5,8% менше ніж за січень 2009р.

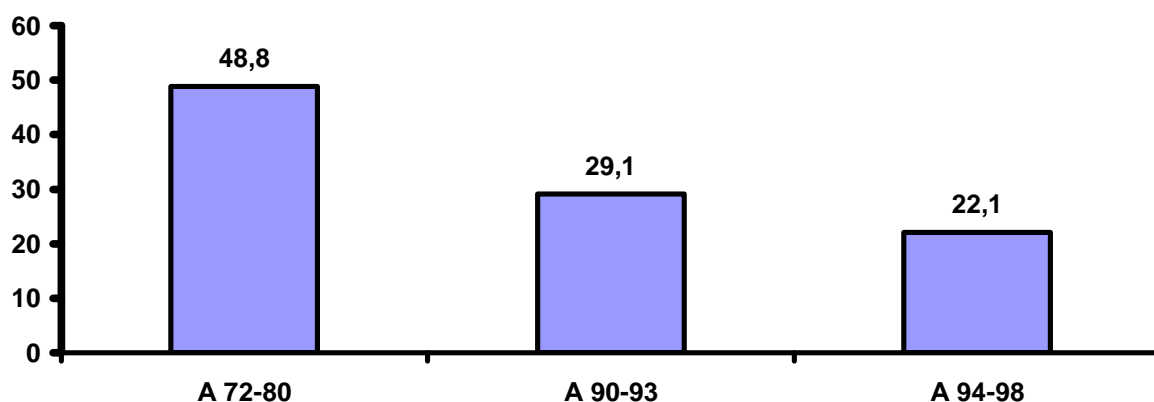
Залишки на кінець звітного періоду по вугіллю кам'яному зменшились на 30,7% у порівнянні з попереднім місяцем та зменшились на 74,8% у порівнянні з січнем 2009р., по бензину моторному залишки зменшились на 35,5% до грудня 2009р., та на 42,3% до січня 2009р., по дизельному паливу зменшились на 16,7% до грудня 2009р. та на 8,9% до січня 2009р.

Протягом січня 2010р. було використано вугілля кам'яного – 3844,7тонни (на 107,3% більше, ніж за січень 2009р.), у порівнянні з попереднім місяцем використання зменшилось на 6,9%, бурого вугілля – 36,2тонни, у порівнянні з попереднім місяцем використання зменшилось на 74,2%, газу природного – 23298,5тис.м.куб. (на 12,7% більше, ніж за січень 2009р.), до грудня 2009р. використання збільшилось на 27,4%, бензину моторного – 84,5тонни (на 9,5 % більше, ніж за січень 2009р.), на 12,6% менше, ніж за грудень 2009р., пальна дизельного – 246,8тонни (на 50,0% більше, ніж за січень 2009р.), на 4,2% більше, ніж за грудень 2009р.

### Використання енергетичних матеріалів по підприємствах м.Стаханова

	Використання		Темп росту, %	Відхилення, +;-
	січень 2009р.	січень 2010р.		
Вугілля кам'яне (тонн)	1855,0	3844,7	207,3	+1989,7
Буре вугілля (тонн)	-	36,2	-	36,2
Газ природний (тис куб м)	20669,6	23298,5	112,7	+2628,9
Бензин моторний (тонн)	77,2	84,5	109,5	+7,3
Газойль (дизельне пальне)	164,5	246,8	150,0	+82,3
Мазут топковий (тонн)	-	-	-	-

### Використання бензину моторного по маркам у січні 2010р. по м.Стаханову (тонн)



Основну питому вагу використання бензину моторного по маркам, як і у попередні періоди займає А-72-80 (48,8% у січні 2010р., 47,4% у грудні 2009р., 51,6% у січні 2009р.).

### БУДІВЕЛЬНА ДІЯЛЬНІСТЬ

Обсяг робіт, виконаний власними силами будівельних організацій м.Стаханова за січень 2010р. склав 265тис.грн., або 0,6% від обсягу робіт, виконаних будівельними організаціями Луганської області (46412тис.грн.). Темп росту склав 35,5%. За обсягами виконаних будівельних робіт м.Стаханов займає 14 місце по Луганській області.

#### Обсяг виконаних будівельних робіт

	Виконано будівельних робіт тис.грн. січень 2009р.	Виконано будівельних робіт тис.грн. січень 2010р.	у відсотках до відповідного періоду попереднього періоду
Всього по місту	680	265	35,5

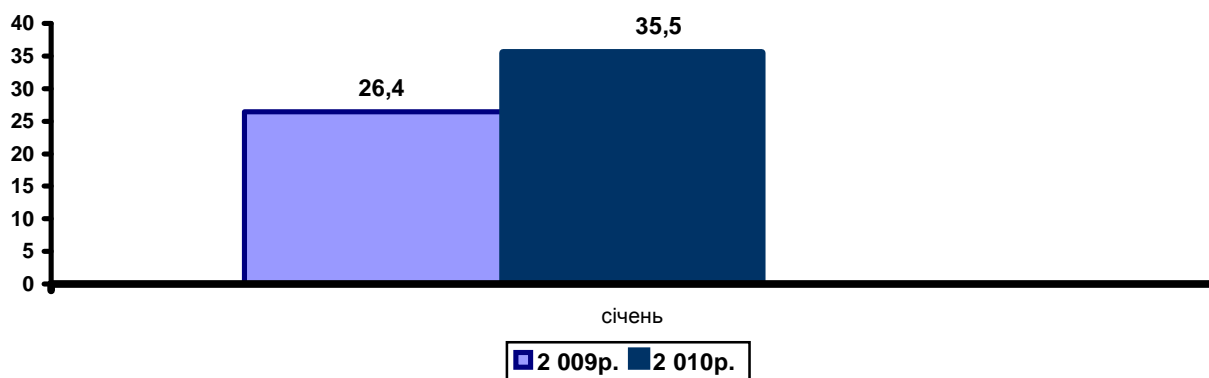
k = 1,099

Найбільший обсяг будівельних робіт, за видами економічної діяльності, приходить на організації, зайняті будівництвом будівель та споруд - 176тис.грн.

**Обсяг виконаних будівельних робіт за видами  
будівельної діяльності за січень 2010р.**

	виконано будівельних робіт за січень 2010р. тис.грн.	у відсотках до	
		загального обсягу виконаних буд. робіт	січня 2009р.
Всього	265	100,0	35,5
у тому числі:			
підготовка будівельних ділянок	45.1	0	0
будівництво будівель та споруд	45.2	89	27,7
установлення інженерного			
устаткування будівель та споруд	45.3	176	66,4
роботи з завершення будівництва	45.4	0	0

**Зміни обсягів підрядних робіт будівельними  
підприємствами,  
(наростаючим підсумком, у % до відповідного періоду  
попереднього року).**



Як видно з графіка, темпи обсягів будівельних робіт зменшуються в порівнянні з відповідним періодом минулого року.

## ТРАНСПОРТ

За січень 2010р. пасажирськими перевезеннями м.Стаханова займалися 5 підприємств, вантажними – 1 підприємство.

По вантажним перевезенням дані не наводяться, так як вони є конфіденційними.

За січень 2010р. послугами пасажирського автомобільного транспорту користувалось 598,8тис. пасажирів, пасажирооборот склав 7,4млн.пас.км.

Обсяг відправлених пасажирів зменшився на 38,4%, проти січня 2009р., пасажирооборот зменшився на 32,7%.

На автомобільному транспорті міста існує конкуренція між вже діючими у цій сфері, підприємствами та приватними перевізниками, які зайняли на ринку пасажирських перевезень значну нишу.

За січень 2010р. фізичними особами-підприємцями міста перевезено 425,7 тис. пасажирів, виконано пасажирооборот в обсязі 6,1 млн.пас.км.

### **Пасажирські перевезення автомобільним транспортом по м. Стаханову за січень 2010 року <sup>1</sup>**

	одиниць виміру	січень 2009 року	січень 2010 року
Перевезено пасажирів всього	тис. чел.	971,6	598,8
Пасажирооборот	млн.пас.км.	11,0	7,4

<sup>1</sup> З урахуванням обсягів перевезених пасажирів, виконаних фізичними особами - підприємцями

Міським електротранспортом у м. Стаханові займається одне комунальне підприємство. Дані являються конфіденційною інформацією.

### **НЕФІНАНСОВІ ПОСЛУГИ**

У січні 2010р. звітувало за формою 1-послуги у м. Стаханові 100 підприємств, основним видом економічної діяльності яких є надання послуг.

За січень 2010р. доход (оборот) від реалізованих послуг, включаючи ПДВ, склав 4551,2тис.грн., у тому числі з основного виду діяльності – 4511,0тис.грн. За відповідний період попереднього року обсяг реалізованих послуг склав 3319,0тис.грн., у тому числі з основного виду діяльності – 3283,0тис.грн. Обсяг реалізованих послуг, оплачених населенням (у ринкових цінах) за січень склав 2352,0тис.грн., та за відповідний період попереднього року цей показник дорівнюється 2120,3тис.грн. Темп зростання (зниження) обсягу реалізованих послуг до відповідного періоду попереднього року склав 137,1%. Темп зростання обсягу реалізованих послуг оплачених населенням до відповідного періоду попереднього року склав 110,9%.

Загальна кількість працівників у грудні 1570 осіб. Середньооблікова кількість штатних працівників склала 1437 осіб, та позаштатних працівників – 133 особи.



**Діяльність підприємств сфери нефінансових послуг  
за формами власності у м. Стаханові за січень 2010 р.**

м.Стаханов	Обсяг реалізованих послуг, (у ринкових цінах) тис.грн		Темп зростання (зниження) у % до попереднього року (всього)	Обсяг реалізованих послуг, оплачених населенням (у ринкових цінах) тис.грн		Темп зростання (зниження) у % до попереднього року (всього)
	за січень 2009р.	за січень 2010р.		за січень 2009р.	за січень 2010р.	
Усього по послугам	3319,0	4551,2	137,1	2120,3	22352,0	110,9

Кількість виконаних замовлень за основним видом економічної діяльності за січень 2010р. склала 290327 одиниць. Середня вартість одного замовлення – 15,68 грн.

Доход від здавання під найм власних приміщень по місту за січень 2010р. складає 58,5 тис.грн. Темп зростання до відповідного періоду минулого року – 88,8%.

### ЦІНИ І ТАРИФИ

**Інфляція.** Індекс інфляції (індекс споживчих цін) на споживчому ринку України у січні 2010 року становив 101,8 %, у Луганській області також 101,8%.

**На продовольчому ринку** роздрібні ціни у січні 2010 року в цілому зросли на 1,5%.

Найбільш подорожчав цукор на 22,8%.

На 9,4 - 1,6% стали дорожчими овочі, масло тваринне, мінеральні води, картопля, морозиво, кава, консерви фруктові-ягідні, цукрові кондитерські вироби, молоко та молочна продукція, маргарин, ресторанне господарство, слабоалкогольні напої, безалкогольні напої, борошняні кондитерські вироби, макаронні вироби, консерви овочеві, інші продовольчі товари, олія, сир і бринза, яйця і яйцепродукти, плоди, ягоди, виноград, горіхи.

Разом з цим подешевшали м'ясо та птиця свіжі та заморожені на 0,1%.

**Ціни на непродовольчі товари** у січні 2010 року в цілому зросли на 0,7%. Найбільш (на 5,5%) подорожчали ювелірні вироби, на 5,3% - дизельне пальне, на 5,3% - меблі, на 5,1% - паперові вироби, включаючи шкільні та канцелярські.

На 4,6 – 0,2% стали дорожчими посуд та столові набори, мастильні матеріали, автомобілі та автотовари, текстильні вироби для домашнього

вжитку та інтер'єру, панчішно-шкарпеткові вироби, бензин, будівельні матеріали, галантерея та нитки, тканини, електропобутові прилади, килими, покриття для підлоги та стін, перев'язувальні матеріали та предмети догляду за хворими, корм для домашніх тварин, парфумерно–косметичні товари, фотографічне обладнання, одяг та білизна з тканин, шкіряне, текстильне, комбіноване взуття, включаючи спортивне, неелектричні побутові товари.

Разом з цим подешевшали засоби для миття, чищення та догляду (на 1,9%), фармацевтичні товари (на 1,2%), комп'ютерна та інша обчислювальна техніка (на 0,7%), аудіо – та відеообладнання (на 0,4%).

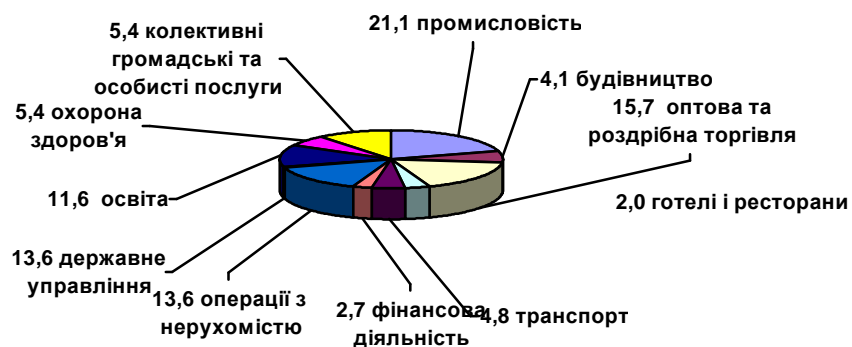
**Вартість послуг**, що надавались населенню у січні 2010 року зросла в цілому на 0,2%.

Подорожчали стоматологічні послуги на 6,3%, навчання на курсах на 0,5%, послуги дошкільних закладів на 0,4%.

## ДОХОДИ НАСЕЛЕННЯ

Кількість звітних одиниць по м.Стаханову за грудень 2009р. склала 147 одиниць. Основну питому вагу складають підприємства промисловості – 21,1%, оптової та роздрібної торгівлі – 15,7%, підприємства державного управління – 13,6% та підприємства що здійснюють операції з нерухомістю, здавання під найом – 13,6%.

Кількість звітуючих одиниць за видами економічної діяльності по м.Стаханову за січень-грудень 2009 року (%)



Середньооблікова чисельність штатних працівників облікового складу, за грудень 2009р. по м.Стаханову склала 18978 осіб, що на 9,1% менше ніж за грудень 2008р. (20888 осіб), за період січень-грудень 2009р. цей показник склав 18789 осіб, що на 21,6% менше ніж за січень-грудень 2008р. (23957 осіб).

За видами економічної діяльності середньооблікова чисельність штатних працівників облікового складу за січень-грудень 2009р. розподілилась таким чином: промисловість – 49,0% (56,7% у 2008р.); будівництво – 1,9% (2,2% у 2008р.); оптова та роздрібна торгівля, торгівля

транспортними засобами, послуги з ремонту – 3,8% (3,6% у 2008р.); готелі і ресторани – 0,4% (0,4% у 2008р.); транспорт – 4,5% (4,1% у 2008р.); фінансова діяльність – 0,6% (0,6% у 2008р.); операції з нерухомістю, здавання під найом та послуги юридичними особами – 3,0% (2,7% у 2008р.); державне управління – 6,2% (5,2% у 2008р.); освіта – 14,4% (11,6% у 2008р.); охорона здоров'я та соціальна допомога – 13,4% (10,6% у 2008р.); колективні громадські та особисті послуги – 2,8% (2,3% у 2008р.).

Фонд оплати праці штатних працівників за грудень 2009р. склав 36021,0тис.грн., за січень-грудень – 322318,5тис.грн., у відсотках до грудня 2008р. цей показник склав 135,0% (26684,6тис.грн.), до січня-грудня 2008р. – 71,0% (453669,5тис.грн.).

Середня облікова чисельність персоналу в еквіваленті повної зайнятості за січень-грудень 2009р. склала 16087 осіб, що на 30,0% менше ніж за січень-грудень 2008р., у тому числі за грудень – 17378 осіб, що на 3,6% більше ніж за грудень 2008р.

Фонд оплати праці усіх працівників за січень-грудень 2009р. склав 327293,1тис.грн. (459546,4тис.грн. за січень-грудень 2008р.), у тому числі за грудень – 36532,5тис.грн. (227239,5тис.грн. за грудень 2008р.)

Кількість людино годин, за які була нарахована заробітна плата штатним працівникам за січень-грудень 2009р. склала – 30519552 людино годин, у тому числі за грудень – 3011481 людино годин.

Середньомісячна заробітна плата штатного працівника за грудень 2009р. складає 1898,04грн., у відсотках до попереднього місяця – 109,7%, до відповідного місяця попереднього року – 148,5%, до середнього рівня по регіону – 88,6%.

Середньомісячна заробітна плата штатного працівника за січень-грудень 2009р. по м.Стаханову склала 1429,55грн., у відсотках до січня-грудня 2008р. 90,6% (1578,07грн. у січні-грудня 2008р.).

За видами економічної діяльності середньомісячна заробітна плата штатного працівника за січень-грудень 2009р. розподілилась таким чином: у промисловості – 1463,42грн.(82,0% до січня-грудня 2008р.); будівництві – 1342,95грн.(99,1%); оптової та роздрібної торгівлі, торгівля транспортними засобами; послуги з ремонту – 881,63грн.(102,8%); готелях та ресторанах – 665,53грн.(107,2%); на транспортних підприємствах – 1291,24грн.(105,9%); по підприємствам фінансової діяльності – 2087,98грн.(129,9%); операції з нерухомістю, здавання під найом – 1309,25грн.(111,5%); державне управління – 2271,89грн.(95,3%); освіта – 1452,17грн.(114,4%); охорона здоров'я та соціальна допомога – 1169,47грн.(112,7%); колективні, громадські та особисті послуги – 1109,82грн.(95,9%).

Середня заробітна плата одного штатного працівника за годину за січень-грудень 2009р. по м.Стаханову склала 10,56грн., у відсотках до січня-грудня 2008р. 101,1%.

Сума заборгованості із виплати заробітної плати по підприємствах м.Стаханова на 1 січня 2010р. склала 12594,8тис.грн., у тому числі: економічно активні – 3907,5тис.грн.; підприємства банкрути – 8646,4тис.грн.;

економічно неактивні – 40,9тис.грн., загальна сума у відсотках до 1 грудня 2009р. – 93,0%, до 1 січня 2009р. – 145,8%.

Станом на 1 січня 2009р. сума заборгованості склала 8639,4тис.грн., у тому числі: економічно активні – 2835,6тис.грн.; підприємства банкрути – 5762,9тис.грн.; економічно неактивні – 40,9тис.грн.

### Основні показники з праці по видах економічної діяльності по м. Стаханову за січень – грудень 2009 року

	Кількість звітних одиниць	Середньооб- лікова чисельність штатних працівників облікового складу (осіб)	Фонд оплати праці штатних працівників (тис.грн.)	Фонд оплати праці усіх працівників (тис.грн.)	Середньо- місячна заробітна плата штатного працівни- ка (грн.)	У % до поперед- нього періоду	Середня заробітна плата одного штатного працівника за годину (грн.)	У % до поперед- нього періоду	Сума заборгово- сті із виплати заробітної плати по економічно активним підприємств вам (тис.грн.)	У % до попере- нього звітног періоду
Усього	147	18789	322318,5	327293,1	1429,55	103,1	10,56	101,4	3907,5	80,6
Промисло- вість	31	9216	162505,8	163782,2	1469,42	105,3	12,00	102,7	3143,6	78,9
Будівництво	6	350	5640,4	5906,1	1342,95	100,7	9,57	99,9	146,4	105,3
Оптова та роздрібна торгівля, торгівля транспортни- ми засобами, послуги з ремонту	23	711	7522,1	7884,0	881,63	100,9	6,07	100,3	-	-
Готелі та ресторани	3	81	646,9	648,8	665,53	99,3	4,87	100,4	-	-
Транспорт	7	839	13000,2	13105,2	1291,24	101,7	8,85	100,5	437,9	95,3
Фінансова діяльність	4	113	2831,3	2870,7	2087,98	100,3	13,52	99,0	-	-
Операції з нерухомістю, здавання під найом та послуги юридичним особам	20	566	8892,4	9619,5	1309,25	100,8	8,86	99,8	179,6	80,3
Державне управління	20	1168	31842,8	32038,2	2271,89	100,9	14,27	99,9	-	-
Освіта	17	2709	47207,0	48410,0	1452,17	100,9	9,91	99,8	-	-
Охорона здоров'я та соціальна допомога	8	2510	35224,4	35720,7	1169,47	101,0	7,89	100,3	-	-
Колективні, громадські та особисті послуги	8	526	7005,2	7307,7	1109,82	100,8	7,97	99,7	-	-

Дані які наведені у таблиці попередні

### СУБСИДІЇ ЖКГ

У січні 2010р. 31 сім'я звернулась за субсидією на відшкодування оплати ЖКГ послуг вперше та 173 сім'ї - повторно. Призначено цю

субсидію вперше 31 сім'ї на суму 5,3тис.грн. та повторно призначено 173 сім'ям на суму 31,7тис.грн.

Усього в січні 2010р. 2072 сім'ї отримали цю субсидію, сума отриманих субсидій склала 398,4тис.грн. Нарахована коштів організаціям що надають послуги – 439,7тис.грн. У січні звітного року не перераховано коштів організаціям, що надали послуги.

Станом на 01.02.2010р. заборгованість бюджетів перед організаціями-надавачами послуг склала – 913,2тис.грн.

У січні 2010р. жодна сім'я не звернулася за субсидією готівкою для відшкодування витрат на придбання скрапленого газу, твердого та рідкого пічного побутового палива та жодній сім'ї не було призначено цю субсидію.

Станом на 01.02.2010р. не має заборгованості бюджетів з виплати готівкою субсидій для відшкодування витрат на придбання скрапленого газу, твердого та рідкого пічного побутового палива.

## ФІНАНСИ

В основне коло підприємств за період січень-грудень 2009р. увійшло 43 юридичні одиниці.

### Фінансовий результат від звичайної діяльності за січень-грудень 2009р.(попередні дані)

Види економічної діяльності	Кількість підприємств	Фінансовий результат прибуток, збиток /-/	Підприємства, які одержали прибуток			Підприємства, які одержали збиток		
			Кількість	в% до загальн. кількості	фінан. результати	Кількість	в% до загальн. кільк.	фінан. результати
<b>Всього</b>	<b>43</b>	<b>-248445,5</b>	<b>15</b>	<b>34,9</b>	<b>4628,0</b>	<b>28</b>	<b>65,1</b>	<b>253073,5</b>
<u>Промисловість</u>	19	-241224,9	4	21,1	3305,8	15	78,9	244530,7
Будівництво*	3	-779,9						
Оптова та роздрібна торгівля; торгівля транспортними засобами;	8	-1596,5	4	50,0	458,8	4	50,0	2055,3
Готелі і ресторани*	1	-	-	-	-	-	-	-
Транспорт і зв'язок	4	-4650,4	-	-	-	-	-	-
Операції з нерухомістю, здавання під найм та послуги юридичним особам	5	-181,3	3	60,0	478,1	2	40,0	659,4
Охорона здоров'я та соціальна допомога*	1	-	-	-	-	-	-	-
Коллективні, громадські та особисті послуги*	2	48,3	-	-	-	-	-	-

\*- дані не наведені у зв'язку з конфіденційністю інформації

28 підприємства, або 65,1% від загальної кількості підприємств, отримали 253073,5тис.грн. збитків. Найбільш збитковими є підприємства промисловості, які отримали збитки у сумі 244530,7тис.грн. (78,9% від загальної кількості підприємств промисловості); підприємства будівництва – збиток \*(\* від загальної кількості підприємств будівництва); підприємства з оптової та роздрібною торгівлі – збиток 2055,3тис.грн. (50,0% від загальної кількості підприємств торгівлі); підприємства, виконуючі операції з нерухомим майном, оренда та надання послуг підприємцям – збиток 659,4тис.грн. (40,0% від загальної кількості підприємств, виконуючих операції з нерухомим майном, орендою та надання послуг підприємцям).

### **Заборгованість населення за житлово-комунальні послуги**

Заборгованість населення з оплати житлово-комунальних послуг у грудні 2009р. збільшилась на 5,3% і станом на 1 січня 2010р. становила 53850,3тис.грн. з урахуванням заборгованості минулих років. Термін заборгованості населення склав 5,7 місяців.

З початку року було нараховане до сплати населенню 66570,8тис.грн., сплачено 55962,6тис.грн. Рівень сплати населенням житлово-комунальних послуг склав 84,1%.

Мали борг 3 місяці і більше: по газопостачанню – 58,0% власників особових рахунків, централізованому опаленню – 77,5%, утриманню будинків та прибудкових територій – 32,1%, централізованому водопостачанню та водовідведенню – 37,0%, вивезенню побутових відходів – 29,6%. Крім того по електропостачанню – 11,9%.

За грудень 2009р. договори щодо погашення реструктуризованої заборгованості по м.Стаханову не уклалися, по Луганській області було укладено 1341 договір на суму 1611,0тис.грн. Всього з початку року було внесено платежів із погашення реструктуризованої заборгованості 6231,4тис.грн. в цілому по Луганській області, у тому числі по м.Стаханову - внесено 434,0тис.грн.

### **ДЕМОГРАФІЧНА СИТУАЦІЯ**

На 1 січня 2010р. по Стахановській міськраді мешкало 94801 особа наявного населення.

#### **Чисельність наявного населення по Стахановській міськраді**

	осіб	
	На 1.01.2009р.	На 1.01.2010р.
Стаханов (міськрада)	95680	94801
у т.ч.		
м.Стаханов	80424	79736
м.Алмазна	4466	4444
м.Теплогірськ	10790	10621

Чисельність наявного населення станом на 1.01.2010р. по Стахановській міськраді в порівнянні з станом на 1.01.2009р. зменшилась на 879 чоловік, у т.ч. по м.Стаханову – на 688 чоловік, по м.Алмазна – на 22 чоловіка, по м.Теплогірську – на 169 чоловік.

Природний рух населення по Стахановській міськраді за січень-грудень 2009р. характеризується таким чином:

	Всього, осіб		січень-грудень 2009р. у % до січня-грудня 2008р.	На 1000 осіб	
	січень-грудень 2008р.	січень-грудень 2009р.		січень-грудень 2008р.	січень-грудень 2009р.
Кількість народжених	957	925	96,7	9,9	9,7
Кількість померлих	2098	1859	88,6	21,8	19,5
у т.ч. до 1 року	12	10	83,3	-	-
Природне скорочення населення	-1141	-934	81,9	-11,9	-9,8
Кількість шлюбів	696	646	92,8	7,2	6,8
Кількість розлучень	476	383	80,5	4,9	4,0

Природне скорочення населення у січні–грудні 2009р. порівняно з відповідним періодом 2008р. зменшилось на 207 осіб (на 18,1%). Інтенсивність природного скорочення у розрахунку на 1000 жителів зминилась (з 11,9‰ до 9,8‰).

Упродовж січня–грудня 2009р. порівняно з відповідним періодом минулого року кількість народжених зменшилась на 32 особи (на 3,3%), число померлих зменшилось на 239 осіб (на 11,4%).

Показник загальної народжуваності у січні–грудні 2009р. у розрахунку на 1000 народжених зменшився з 9,9‰ до 9,7‰.

У січні–грудні 2009р. порівняно з січнем–груднем 2008р. зареєстровано зменшення шлюбів на 7,2% (з 696 шлюбів до 646 шлюбів), коефіцієнт шлюбності становив 6,8‰ (у січні–грудні 2008р. – 7,2‰).

Кількість розлучень за цей же період зменшилась на 19,5% (з 476 розлучень до 383 розлучень), коефіцієнт розлучень становив 4,0‰ (у січні–грудні 2008р. – 4,9‰).

**Міграційний рух населення порівняно з січнем-груднем 2008р.  
характеризується такими даними:**

	Всього, осіб		січень- грудень 2009р. у % до січня- грудня 2008р.	На 1000 осіб	
	січень- грудень 2008р.	січень- грудень 2009р.		січень- грудень 2008р.	січень- грудень 2009р.
<b>Всі потоки міграції</b>					
Число прибулих	1641	1270	77,4	17,0	13,3
Число вибулих	1561	1215	77,8	16,2	12,7
Міграційний приріст (скорочення)	80	55	68,8	0,8	0,6
<b>з них:</b>					
<b>Внутрішні міграція</b>					
Число прибулих	1131	859	76,0	11,7	9,0
Число вибулих	945	724	76,6	9,8	7,6
Міграційний приріст (скорочення)	186	135	72,6	1,9	1,4
<b>Зовнішня міграція</b>					
Число прибулих	510	411	80,6	5,3	4,3
Число вибулих	616	491	79,7	6,4	5,1
Міграційний приріст (скорочення)	-106	-80	75,5	-1,1	-0,8

Начальник управління  
статистики у м.Стаханові

Бріндак В.М.

Вих. № \_\_\_\_\_

Від \_\_\_\_\_



## ЗМІСТ

	Стор.
Основні показники соціально-економічного розвитку регіону	3
Промисловість	4
Товарні ринки	5
Будівельна діяльність	6
Транспорт	7
Нефінансові послуги	8
Ціни і тарифи	9
Доходи населення	10
Субсидії ЖКГ	12
Фінанси	13
Демографічна ситуація	14